

2007年3月期
中間決算報告 説明会資料

2006年11月7日(火)



URL <http://www.nissinfoods.co.jp/>

証券コード 2897

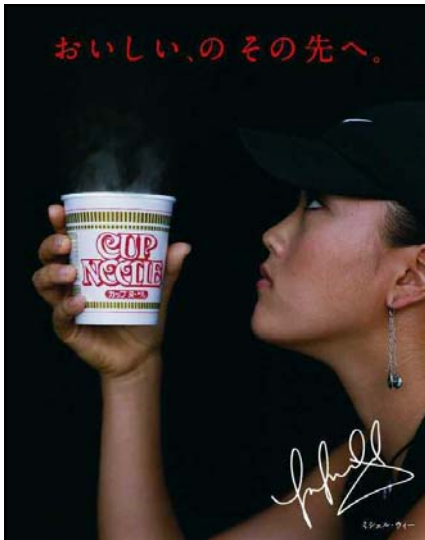
 **日清食品株式会社**

	ページ
1. 表紙	1
2. 上半期の環境	1
3. 上半期の主な事業活動	2
4. 中間決算(連結)概要	2
5. 即席袋めん部門(連結)	3
6. カップめん部門(連結)	3
7. チルド・冷凍食品部門(連結)	4
8. その他の事業(連結)	4
9. 営業利益の増減要因(連結)	5
10. 退職給付会計による影響(連結)	5
11. 売上高費用構成(連結)	6
12. 経常利益・中間純利益(連結)	6
13. 所在地別セグメント情報	7
14. 北米セグメント① ～米国状況	7
15. 北米セグメント② ～メキシコ・今後	8
16. 電子レンジ対応製品第3弾 “Noodle Soup”	8
17. “CHOW MEIN” リニューアル	9
18. 中国事業 中間期業績	9
19. 2006年度営業状況 2006年9月中間期	10
20. カップめん周年記念製品	10
21. カップめん周年記念製品 上位独占	11
22. “チキンラーメン&どんぶりセット” 発売	11
23. 大型新製品 “カップヌードルMISO”	12
24. “日清 野菜スープヌードル” 新展開	12
25. 野菜スープヌードル発売推移	13
26. 2007年3月期 修正計画(連結)	13
27. 食の安全・安心の確立	14
28. 「日清(上海)食品安全研究開発有限公司」 11月に稼働開始	14
29. おいしい、の その先へ。	15
30. 天才プロゴルファー “ミシェル・ウィー” 起用	15


お問い合わせ先: 日清食品 東京広報部

TEL: 03-3205-5027 FAX: 03-3205-5259

おいしい、のその先へ。



2007年3月期 中間決算報告 (2006/11/7)

 **日清食品株式会社**
(2897)

上半期の環境

■【外部環境】

- 少子・高齢化の進行
- 廉価販売の常態化、競合商品との競争激化
- 即席めん総生産数量前年同期比 103%(4-9月)
 - 非小麦粉めん(はるさめ・フォー等)市場の拡大
- 即席めんの世界規格(CODEX)成立

■【内部環境】

- 退職給付費用の減少 → 運用益貢献
- 海外現地法人売上好調

上半期の主な事業活動

■【国内】

- 主力製品周年記念キャンペーン実施
 - 「カップヌードル」 35周年
 - 「日清のどん兵衛」「日清焼そばU.F.O.」 30周年
- 低カロリーの「日清野菜スープヌードル」新発売
- 製品の安全・安心の強化
 - 原材料の新検査システム「NASRAD-550」導入

■【海外】

- 北米セグメント
 - 「メキシコ日清」本格生産開始
 - 冷凍ブリトー事業子会社「カミノリアルフーズ社」売却

中間決算(連結)概要

(単位: 億円)

	2006年9月 中間期	2005年9月 中間期	増減	
			金額	率
売上高	1,525	1,503	+22	+1.5%
営業利益	141	126	+15	+11.8%
経常利益	163	171	△8	△5.0%
中間純利益	95	54	+41	+74.7%
為替レート:円/US\$	115.24	110.62		
為替レート:円/HK\$	14.83	14.23		
為替レート:円/RMB	14.40	13.37		

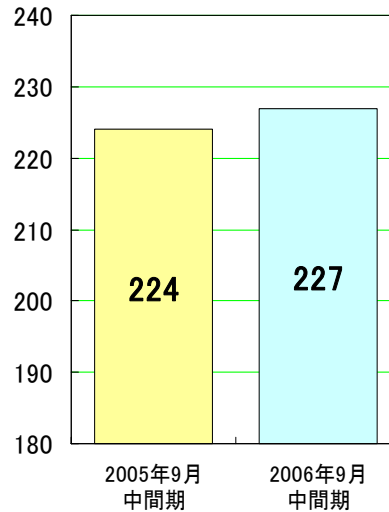
※記載金額につきましては、億円未満を四捨五入しています。

即席袋めん部門(連結)

■ 即席袋めん部門

- 国内市場、主力製品苦戦
「チキンラーメン」「出前一丁」
「日清のラーメン屋さん」など
 - 海外市場
米国、香港で既存品が堅調
- ▼
- 対前年同期 3億円増収の
227億円 (前年同期比 1.5%増)

(億円) 即席袋めん部門 売上高比較



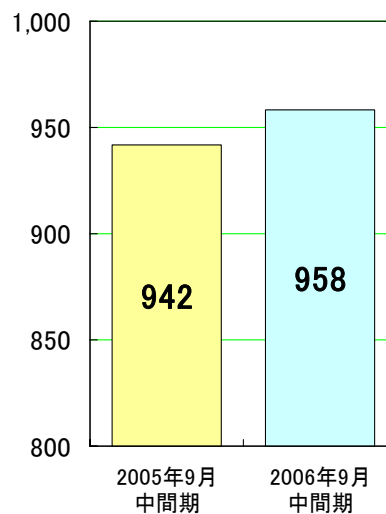
※記載金額につきましては、億円未満を四捨五入しています。

カップめん部門(連結)

■ カップめん部門

- 主力製品 周年記念製品発売
 - 新発売の「日清野菜スープヌードル」が好調な滑り出し
 - 「日清デカ王」が市場定着
 - 米国で高価格帯製品が好調
「CHOW MEIN」「Souper Meal」
- ▼
- 対前年同期 16億円増収の
958億円 (前年同期比 1.8%増)

(億円) カップめん部門 売上高比較



※記載金額につきましては、億円未満を四捨五入しています。

チルド・冷凍食品部門(連結)

チルド食品部門

- 主力の「日清焼そば」が堅調
- 「冷し中華」など夏物製品が減収
- 対前年同期 ほぼ横ばいの
76億円（前年同期比 0.3%減）

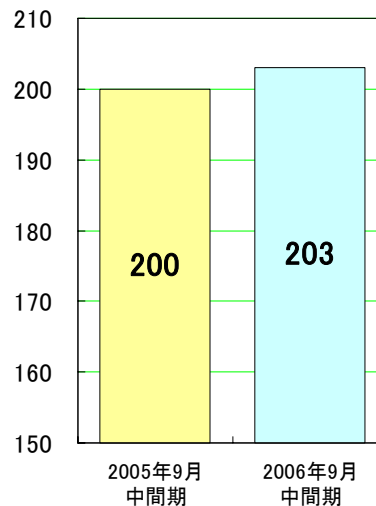
冷凍食品部門

- 「冷凍日清スパ王」「冷凍日清具多」
が引き続き好調
- 対前年同期 3億円増収の
127億円（前年同期比 2.2%増）

チルド・冷凍食品部門合計

- 対前年同期 3億円増収の
203億円（前年同期比 1.2%増）

(億円) チルド・冷凍食品部門 売上高比較



※記載金額につきましては、億円未満を四捨五入しています。

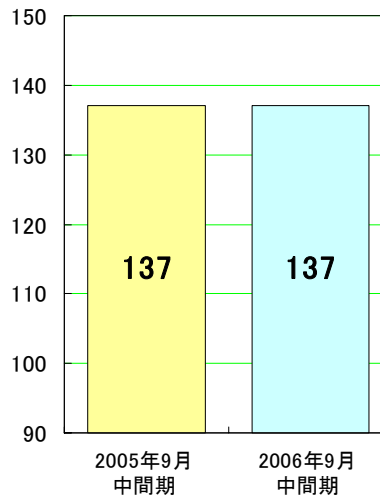
その他の事業(連結)

その他の事業

- シリアル食品「シスコーン BIG」、
乳酸菌飲料「ピルクル」が堅調

- 対前年同期 ほぼ横ばいの
137億円（前年同期比 0.3%減）

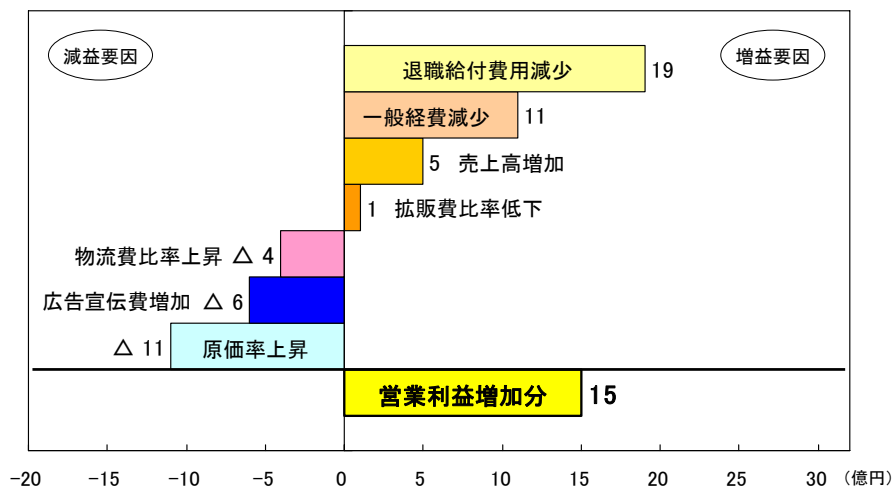
(億円) その他の事業 売上高比較



※記載金額につきましては、億円未満を四捨五入しています。

営業利益の増減要因(連結)

営業利益141億円(対前年同期 +15億円 11.8%増)



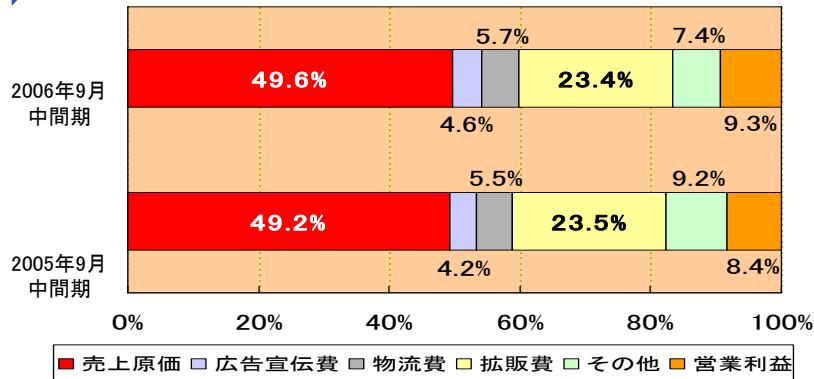
退職給付会計による影響(連結)

(単位:億円)

	2006年9月 中間期	2005年9月 中間期	対前年同期 増減額
A: 営業利益	141	126	+15
B: 退職給付 会計の影響	△20	△1	△19
退職給付会計の影響を 除いた場合の営業利益 (A+B)	121	125	△4

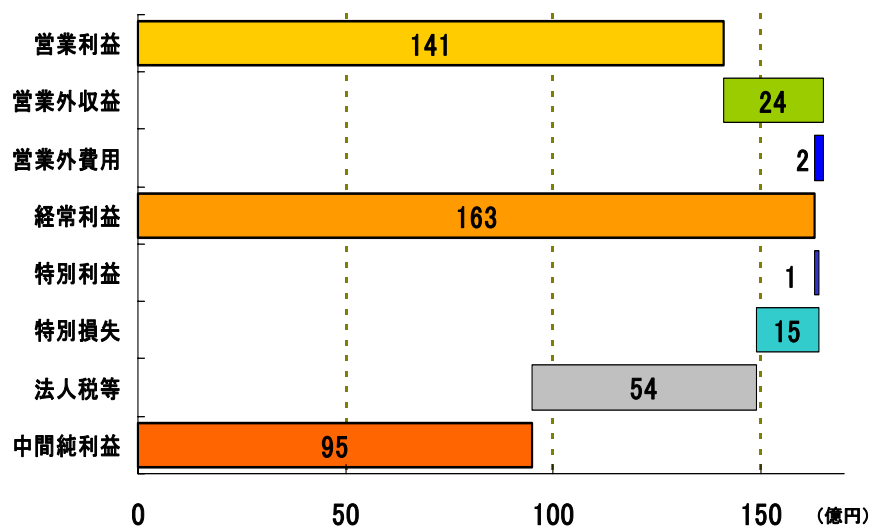
※記載金額につきましては、億円未満を四捨五入しています。

売上高費用構成(連結)



- 連結における売上原価率は、主に海外子会社における原油、小麦粉価格高騰等により2005年9月中間期の49.2%から、2006年9月中間期には49.6%と、前年同期比0.4%アップ。
- 拡販費比率は2005年9月中間期の23.5%から、2006年9月中間期には23.4%と、前年同期比△0.1%と僅かに抑制。

経常利益・中間純利益(連結)



所在地別セグメント情報

(単位: 億円)

		日本	北米	その他	全社	合計
2006年9月 中間期	売上高	1,262	153	110	-	1,525
	営業利益	142	△ 11	12	△ 2	141
2005年9月 中間期	売上高	1,274	130	99	-	1,503
	営業利益	119	△ 3	10	0	126
増減	売上高	△ 12	23	11	-	22
	営業利益	23	△ 8	2	△ 2	15

※記載金額につきましては、億円未満を四捨五入しています。

日清食品株式会社 13

北米セグメント① ~ 米国状況

- 米国即席めん総需要 微増
- 2006年中間期当社販売数量前年比 米国 120%
- 米国日清 売上増なるも収益低下
 - 収益低下要因
 - 原材料・物流費高騰(原油・小麦等)
 - 高価格帯製品強力プロモーション
 - 収益力UPへ製品構成改革
- カミノリアルフーズ社(冷凍ブリトー事業子会社)
→ 本年6月売却



日清食品株式会社 14

北米セグメント② ～メキシコ・今後

■ メキシコ日清

- 2006年中間期 当社販売数量前年比 メキシコ 100%
- 現地生産開始→物流費等コストダウン成功
- 末端価格の維持と収益改善を継続実施

■ 北米セグメント 今後の方針

- 収益力UPへの製品構成改革
 - レンジ対応製品第3弾「Noodle Soup」4品投入準備
 - 「CHOW MEIN」リニューアル

電子レンジ対応製品第3弾“Noodle Soup”



製品特徴

- ・電子レンジ調理（水を注ぎ3分）
- ・たっぷり野菜
- ・スパイラル・パスタ
- ・薫り高いスープ

- ・2006年11月発売
- ・店頭売価 約\$1.5
- ・フレーバー4種
 - Chicken Noodle
 - Minestrone
 - Creamy Chicken
 - Creamy Mushroom

“CHOW MEIN” リニューアル



フレーバー8種
Teriyaki Beef
Chicken
With Shrimp
Spicy Chicken
Thai Peanut
Chinese Chicken
Kung Pao Chicken
Orange Chicken

「CHOW MEIN」・・・電子レンジで調理する焼そばタイプのカップめん
リニューアルポイント(上蓋のヒートシール化、麺のランダム・ウェーブ化)
①電子レンジ調理方法の簡便性UP(途中で麺の返しの不要化)
②麺の長さを短く食べやすく

中国事業 中間期業績

- 中国事業 現地法人全体(香港・中国)
 - 売上高 前年比 113.6%(円貨ベース)
 - 営業利益 前年比 119.8%(円貨ベース)
- 香港地区
 - 売上高 前年比 113.6%(円貨ベース)
 - HK\$ベース 109.0%
- 中国地区
 - 売上高 前年比 113.8%(円貨ベース)
 - RMBベース 105.6%
- 華龍日清
 - 華龍日清 2006年販売食数見込横ばい
 - 新製品 新カテゴリー製品の発売予定(2006/11)

2006年度営業状況

2006年9月中間期

カップめん周年記念製品

夏の辛ロリオ



どん兵衛
旨辛ちゃんぽんうどん



カップヌードル
スパイシーチリ



U.F.O.
コチュジャンソース

カップめん周年記念製品 上位独占

2006/7/2-7/8			<その他食品>ジャンル		2006/7/9-7/15			<その他食品>ジャンル		
前週	メーカー	製品名		メーカー	製品名		メーカー	製品名		
1	(一) 日清食品	カップヌードル 夏の辛ロスハイシーチリ		1	日清食品	カップヌードル 夏の辛ロスハイシーチリ		1	日清食品	カップヌードル 夏の辛ロスハイシーチリ
2	(一) 日清食品	どん兵衛 夏の辛口ちゃんぽん		2	日清食品	焼そばUFO 夏の辛口コチュジャンソース		2	日清食品	焼そばUFO 夏の辛口コチュジャンソース
3	(一) 日清食品	焼そばUFO 夏の辛口コチュジャンソース		3	日清食品	どん兵衛 夏の辛口ちゃんぽん		3	日清食品	どん兵衛 夏の辛口ちゃんぽん
4	(1) 日清食品	カップヌードル 欧風チースカレー		4	明星食品	一平ちゃん 香ばしネギ醤油味		4	明星食品	一平ちゃん 香ばしネギ醤油味
5	(一) エスコック	おいしさ列島スーパークップ1.5倍沖縄そば		5	明星食品	一平ちゃん 香ばしガーリック豚骨味		5	明星食品	一平ちゃん 香ばしガーリック豚骨味
6	(一) エスコック	おいしさ列島スーパークップ1.5倍 北海道じゃが塩		6	明星食品	一平ちゃん 香ばしオニオン味噌味		6	明星食品	一平ちゃん 香ばしオニオン味噌味
7	(4) 森永乳業	クリームヨーグルト 3連パック		7	日清食品	中華 海鮮風味チャンポン		7	日清食品	中華 海鮮風味チャンポン
8	(7) 山崎製パン	ランチパック たまご&チーズ 2個		8	日清食品	中華 芝麻醤風担々麺		8	日清食品	中華 芝麻醤風担々麺
9	(12) 山崎製パン	ランチパック ツナ&チーズ 2個		9	森永乳業	クリームヨーグルト 3連パック		9	森永乳業	クリームヨーグルト 3連パック
10	(25) 敷島製パン	サクふわっメロンパン		10	日清食品	カップヌードル 欧風チースカレー		10	日清食品	カップヌードル 欧風チースカレー

(出典) 日経流通新聞 7/14,21紙面 新製品週間ランキングより一部抜粋
 <その他食品>: 飲料・菓子・冷凍食品をのぞく食品
 ※日経流通POSデータより「来店客 千人当たり金額(円)」順位

“チキンラーメン&どんぶりセット”発売



「チキンラーメン&どんぶりセット」
数量限定発売

“たち吉” 特製

大型新製品“カップヌードルMISO”



“日清 野菜スープヌードル”新展開

野菜
Soup
NOODLE
やさいスープヌードル



野菜スープヌードル発売推移



日清食品株式会社 25

2007年3月期 修正計画(連結)

(単位: 億円)

	2007年3月期 修正計画 (A)	2007年3月期 期初計画 (B)	増減額 (A-B)	2006年3月期 実績 (C)	対前期増減	
					金額 (A-C)	率
売上高	3,310	3,310	-	3,217	+93	+2.9%
営業利益	355	375	△20	320	+35	+11.0%
経常利益	385	405	△20	395	△10	△2.6%
当期純利益	220	240	△20	154	+66	+43.0%

※記載金額につきましては、億円未満を四捨五入しています。

日清食品株式会社 26

食の安全・安心の確立



「日清(上海)食品安全研究開発有限公司」 11月に稼動開始





天才プロゴルファー“ミシェル・ウィー”起用

日清食品「安全・安心」の企業広告展開を開始
 天才女子プロゴルファー“ミシェル・ウィー”を起用
 「おいしい、の その先へ。」

■ Michelle Wie (ミシェル・ウィー) プロフィール

- 2005年、弱冠15歳で全英女子オープン3位という成績を残し、その年の10月にプロ転向を表明。今年5月には、韓国男子ツアーの予選までも突破してしまった16歳。今、最も注目されるプロゴルファー。
- 彼女の強い眼差しは、もっと強い自分に出会いたいという、未来への強い渴望のように見えます。日清食品の考える「おいしさ」の未来も、そのような彼女の姿勢と同じようにさらに前へ進むことを目指し、イメージキャラクターに決定。

この資料に掲載しております当社の計画及び業績の見通し、戦略などは、発表日時点において把握できる情報から得られた当社の経営判断に基づいています。あくまでも将来の予測であり、「市場における価格競争の激化」、「事業環境をとりまく経済動向の変動」、「為替の変動」、「資本市場における相場的大幅な変動」他、様々なリスク及び不確定要因により、実際の業績と異なる可能性がありますことを、予めご承知おきくださいますようお願い申し上げます。

おいしい、の その先へ。



2007年3月期
中間決算説明会 補足資料

2006年11月7日(火)

 **日清食品株式会社**

<連結・損益計算書>

(単位：億円、%)

	2007年3月期 中間	2006年3月期 中間	増減	
			金額	率
I. 売上高	1,525	1,503	22	1.5
1. 即席めん及び付随する事業	1,388	1,366	22	1.6
即席袋めん類	227	224	3	1.5
カップめん類	958	942	16	1.8
チルド・冷凍食品	203	200	3	1.2
2. その他の事業	137	137	△ 0	△ 0.3
II. 売上原価	756	740	16	2.2
売上総利益	769	763	6	0.8
III. 販売費及び一般管理費	628	637	△ 9	△ 1.4
拡販費	357	353	4	1.1
広告宣伝費	70	64	6	10.1
物流費	87	82	5	5.7
その他	114	138	△ 24	△ 17.3
営業利益	141	126	15	11.8
IV. 営業外収益	24	48	△ 24	△ 50.6
受取利息	6	9	△ 3	
受取配当金	11	10	1	
有価証券売却益	1	20	△ 19	
持分法による投資利益	3	3	0	
為替差益	-	4	△ 4	
その他	3	2	1	
V. 営業外費用	2	3	△ 1	△ 23.4
経常利益	163	171	△ 8	△ 5.0
VI. 特別利益	1	1	△ 0	△ 19.6
VII. 特別損失	15	62	△ 47	△ 76.4
減損損失	4	56	△ 52	
その他	11	6	5	
税金等調整前中間純利益	149	110	39	34.9
法人税等・少数株主利益	54	56	△ 2	△ 3.5
中間純利益	95	54	41	74.7

<単体・損益計算書>

(単位：億円、%)

	2007年3月期 中間	2006年3月期 中間	増減	
			金額	率
I. 売上高	1,114	1,145	△ 31	△ 2.7
1. 即席めん及び付随する事業	1,108	1,140	△ 32	△ 2.8
即席袋めん類	139	146	△ 7	△ 4.7
カップめん類	826	855	△ 29	△ 3.5
チルド・冷凍食品	143	139	4	3.5
2. その他の事業	6	5	1	8.1
II. 売上原価	487	516	△ 29	△ 5.7
売上総利益	627	629	△ 2	△ 0.3
III. 販売費及び一般管理費	497	525	△ 28	△ 5.5
拡販費	311	315	△ 4	△ 1.2
広告宣伝費	65	60	5	9.1
物流費	50	51	△ 1	△ 2.7
その他	71	99	△ 28	△ 29.4
営業利益	130	104	26	25.7
IV. 営業外収益	19	41	△ 22	△ 55.0
受取利息	4	7	△ 3	
受取配当金	13	12	1	
有価証券売却益	1	20	△ 19	
為替差益	-	1	△ 1	
その他	1	1	0	
V. 営業外費用	0	2	△ 2	△ 76.6
経常利益	149	143	6	3.8
VI. 特別利益	0	1	△ 1	△ 100.0
VII. 特別損失	9	25	△ 16	△ 65.9
関係会社株式評価損	1	16	△ 15	
減損損失	4	5	△ 1	
その他	4	4	△ 0	
税引前中間純利益	140	119	21	17.6
法人税等	54	57	△ 3	△ 4.5
中間純利益	86	62	24	37.9

※記載金額につきましては、億円未満を四捨五入して表示しております。増減率については、円単位で算出し四捨五入しております。

【営業利益増減分析】 2007年3月期 中間決算

＜連結＞

(単位：億円)

	2007年3月期中間		2006年3月期中間		増 減		売上 増減分	売上比 変動分	固定費分
	金額	売上比	金額	売上比	金額	売上比差			
売上高	1,525	100.0 %	1,503	100.0 %	22	—	22	—	—
売上原価 (退職給付費用除く)	763	50.0 %	741	49.3 %	22	0.7 %	11	11	—
退職給付費用	△ 7	△ 0.4 %	△ 1	△ 0.1 %	△ 6	△ 0.3 %	—	—	△ 6
売上原価計	756	49.6 %	740	49.2 %	16	0.4 %	11	11	△ 6
売上総利益	769	50.4 %	763	50.8 %	6	△ 0.4 %	11	△ 11	6
拡販費	357	23.4 %	353	23.5 %	4	△ 0.1 %	5	△ 1	—
広告宣伝費	70	4.6 %	64	4.2 %	6	0.4 %	—	—	6
物流費	87	5.7 %	82	5.5 %	5	0.2 %	1	4	—
退職給付費用	△ 13	△ 0.9 %	△ 0	△ 0.0 %	△ 13	△ 0.9 %	—	—	△ 13
一般管理費	127	8.3 %	138	9.2 %	△ 11	△ 0.9 %	—	—	△ 11
販管費計	628	41.1 %	637	42.4 %	△ 9	△ 1.3 %	6	3	△ 18
営業利益	141	9.3 %	126	8.4 %	15	0.9 %	5	△ 14	24

＜単体＞

(単位：億円)

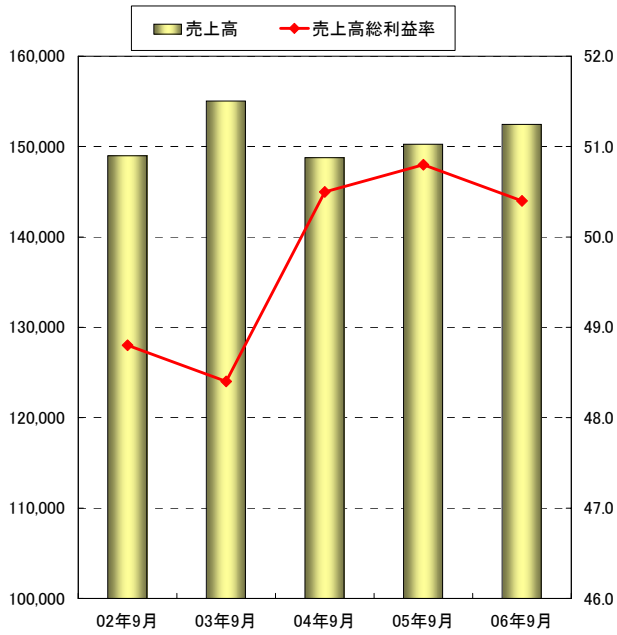
	2007年3月期中間		2006年3月期中間		増 減		売上 増減分	売上比 変動分	固定費分
	金額	売上比	金額	売上比	金額	売上比差			
売上高	1,114	100.0 %	1,145	100.0 %	△ 31	—	△ 31	—	—
売上原価 (退職給付費用除く)	494	44.4 %	516	45.1 %	△ 22	△ 0.7 %	△ 14	△ 8	—
退職給付費用	△ 7	△ 0.6 %	0	0.0 %	△ 7	△ 0.6 %	—	—	△ 7
売上原価計	487	43.8 %	516	45.1 %	△ 29	△ 1.3 %	△ 14	△ 8	△ 7
売上総利益	627	56.2 %	629	54.9 %	△ 2	1.3 %	△ 17	8	7
拡販費	311	27.9 %	315	27.5 %	△ 4	0.4 %	△ 8	4	—
広告宣伝費	65	5.9 %	60	5.2 %	5	0.7 %	—	—	5
物流費	50	4.5 %	51	4.5 %	△ 1	0.0 %	△ 1	0	—
退職給付費用	△ 13	△ 1.2 %	0	0.0 %	△ 13	△ 1.2 %	—	—	△ 13
一般管理費	84	7.4 %	99	8.6 %	△ 15	△ 1.2 %	—	—	△ 15
販管費計	497	44.5 %	525	45.8 %	△ 28	△ 1.3 %	△ 9	4	△ 23
営業利益	130	11.7 %	104	9.1 %	26	2.6 %	△ 8	4	30

※記載金額については、億円未満を四捨五入して表示しております。売上比については、円単位で算出し四捨五入してしております。

経営数値 — 連結①

※記載金額につきましては、百万円未満を切り捨てて表示しております。

売上高・売上高総利益率

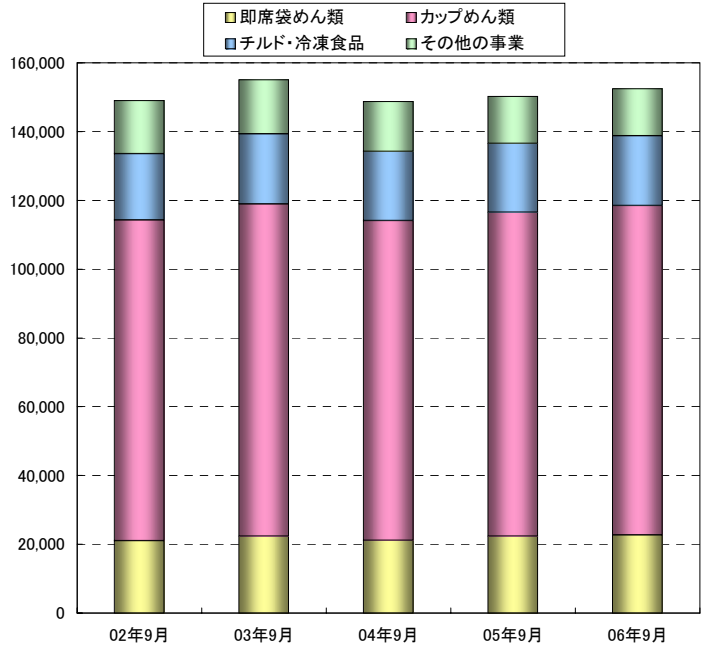


(百万円、%)

	02年9月	03年9月	04年9月	05年9月	06年9月
売上高	149,002	155,041	148,769	150,270	152,466
売上高総利益率	48.8	48.4	50.5	50.8	50.4

※2004年9月期に売上高総利益率が上昇したのは、主に退職給付費用が減少したためです。

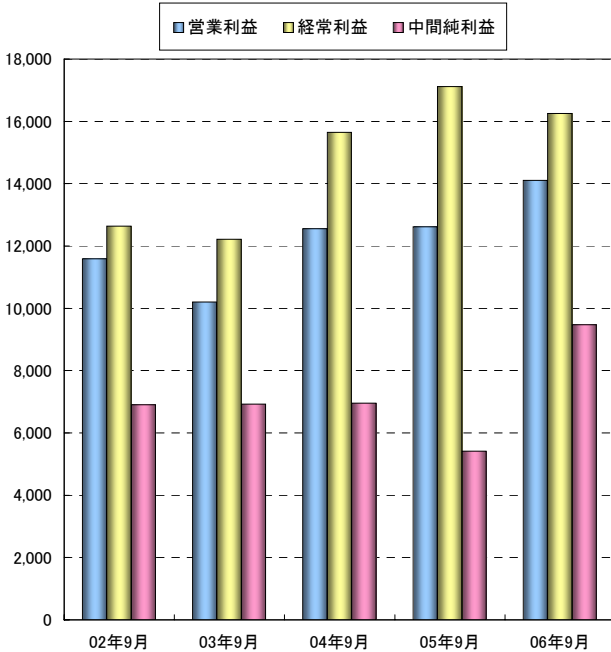
部門別売上高



(百万円)

	02年9月	03年9月	04年9月	05年9月	06年9月
即席袋めん類	21,016	22,327	21,107	22,385	22,727
カップめん類	93,284	96,620	92,960	94,152	95,804
チルド・冷凍食品	19,280	20,355	20,111	19,995	20,244
その他の事業	15,420	15,737	14,589	13,737	13,690
合計	149,002	155,041	148,769	150,270	152,466

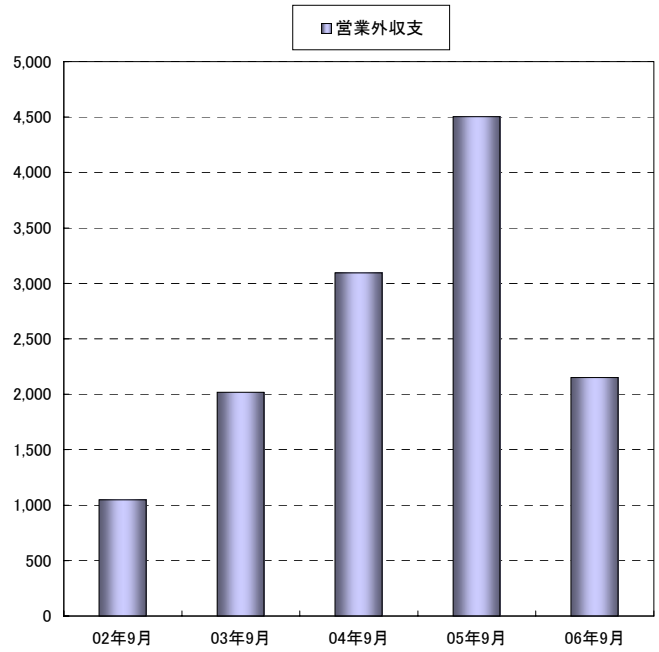
営業利益・経常利益・中間純利益



(百万円)

	02年9月	03年9月	04年9月	05年9月	06年9月
営業利益	11,586	10,201	12,550	12,617	14,105
経常利益	12,634	12,219	15,646	17,120	16,257
中間純利益	6,908	6,928	6,952	5,419	9,468

営業外収支



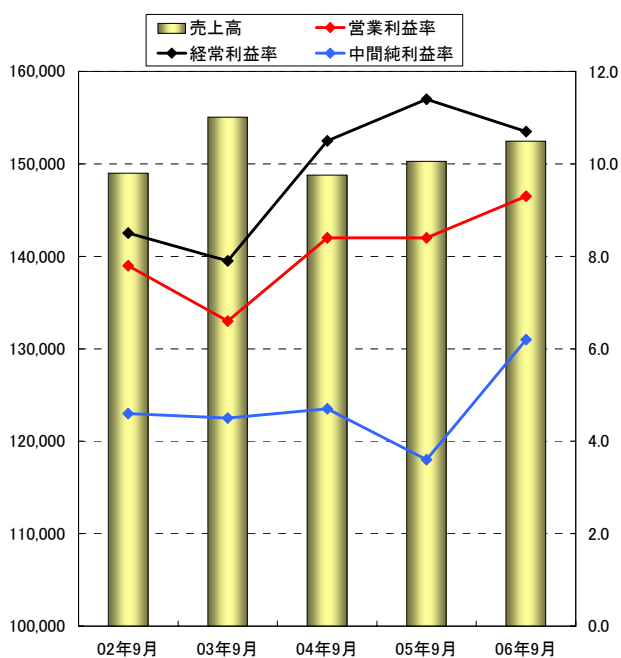
(百万円)

	02年9月	03年9月	04年9月	05年9月	06年9月
営業外収支	1,047	2,017	3,095	4,503	2,152

経営数値 — 連結②

※記載金額につきましては、百万円未満を切り捨てて表示しております。

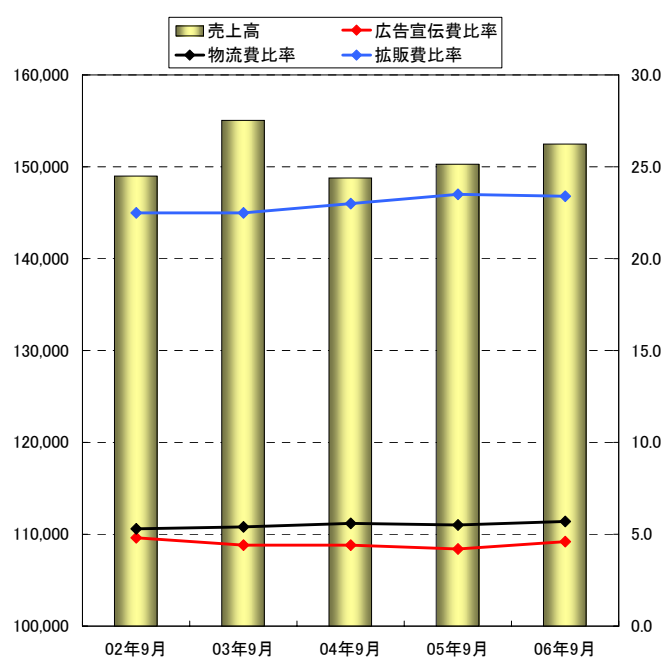
売上高利益率



(百万円、%)

	02年9月	03年9月	04年9月	05年9月	06年9月
売上高	149,002	155,041	148,769	150,270	152,466
営業利益率	7.8	6.6	8.4	8.4	9.3
経常利益率	8.5	7.9	10.5	11.4	10.7
中間純利益率	4.6	4.5	4.7	3.6	6.2

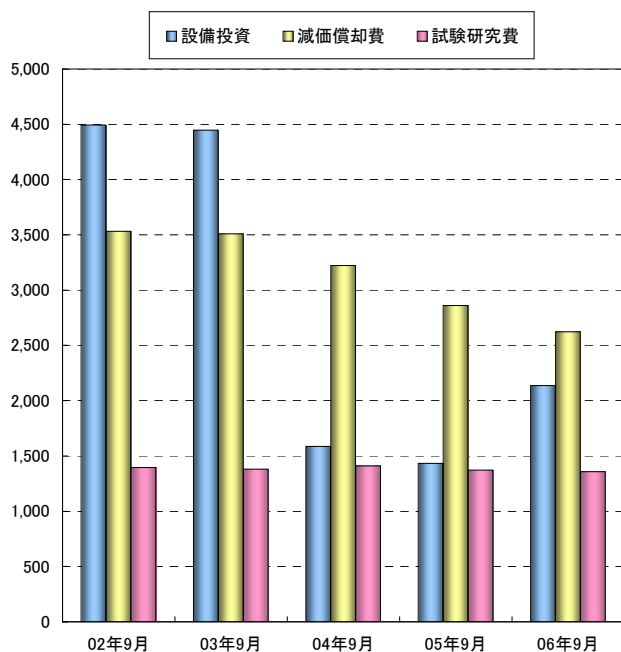
売上高費用比率



(百万円、%)

	02年9月	03年9月	04年9月	05年9月	06年9月
売上高	149,002	155,041	148,769	150,270	152,466
広告宣伝費比率	4.8	4.4	4.4	4.2	4.6
物流費比率	5.3	5.4	5.6	5.5	5.7
拡販費比率	22.5	22.5	23.0	23.5	23.4

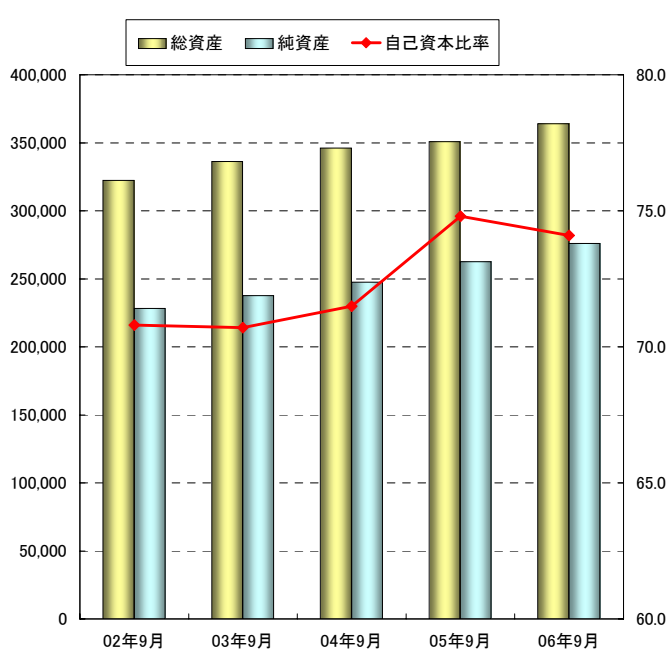
設備投資・減価償却費・試験研究費



(百万円)

	02年9月	03年9月	04年9月	05年9月	06年9月
設備投資	4,494	4,448	1,588	1,432	2,137
減価償却費	3,531	3,510	3,223	2,860	2,622
試験研究費	1,395	1,382	1,411	1,371	1,357

総資産・純資産・自己資本比率



(百万円、%)

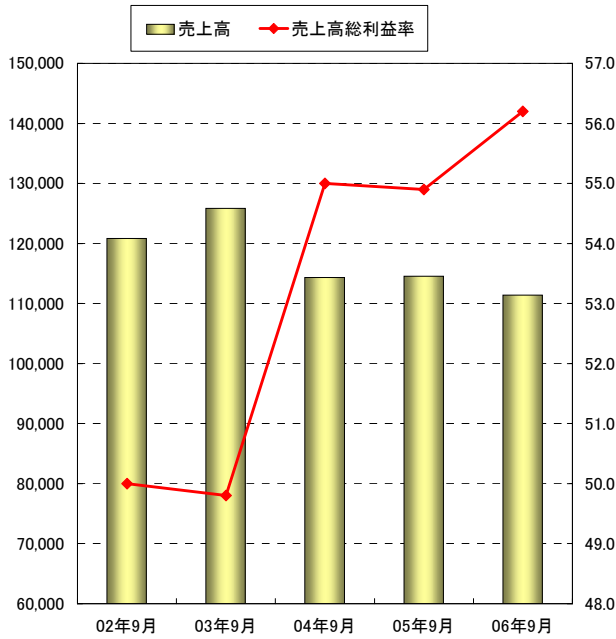
	02年9月	03年9月	04年9月	05年9月	06年9月
総資産	322,341	336,176	346,195	350,796	363,995
純資産	228,133	237,744	247,622	262,509	275,930
自己資本比率	70.8	70.7	71.5	74.8	74.1

※1 会社の施行に伴い、当期中間決算より「株主資本」を「純資産」に名称変更し、「少数株主持分」を含んだ数字を掲載しております。06年9月期「少数株主持分」：6,323百万円。
 ※2 同様に「株主資本比率」を「自己資本比率」に変更しております。

経営数値 — 単体①

※記載金額につきましては、百万円未満を切り捨てて表示しております。

売上高・売上高総利益率



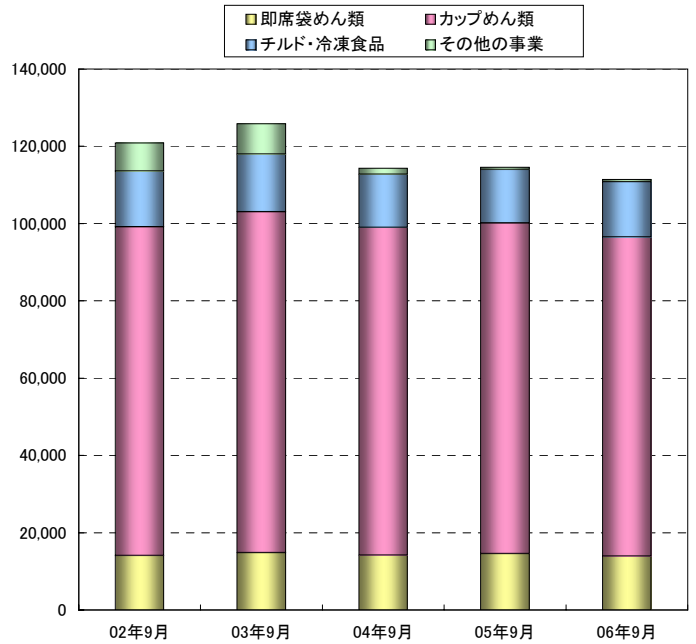
(百万円、%)

	02年9月	03年9月	04年9月	05年9月	06年9月
売上高	120,829	125,866	114,329	114,534	111,391
売上高総利益率	50.0	49.8	55.0	54.9	56.2

※2004年9月期に売上高総利益率が上昇したのは、主に下記要因によるものです。

- 退職給付費用が減少したため。
- 2004年3月期まで親会社を経由して販売していた一部子会社製品を、子会社の直接販売に切り替えたため。

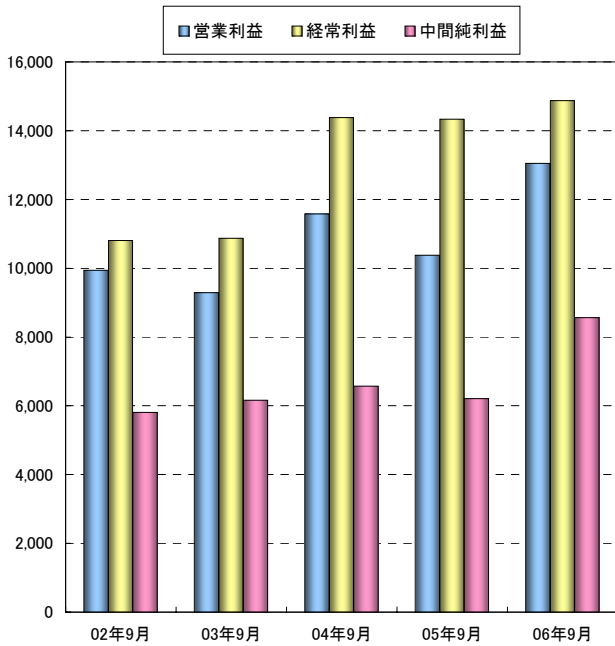
部門別売上高



(百万円)

	02年9月	03年9月	04年9月	05年9月	06年9月
即席袋めん類	14,092	14,805	14,149	14,598	13,907
カップめん類	85,054	88,287	84,818	85,545	82,568
チルド・冷凍食品	14,448	14,842	13,789	13,863	14,346
その他の事業	7,234	7,930	1,571	526	569
合計	120,829	125,866	114,329	114,534	111,391

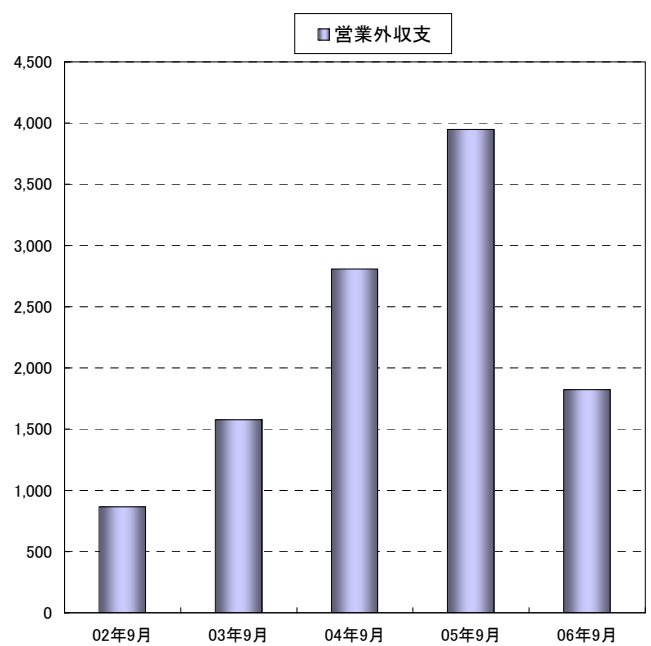
営業利益・経常利益・中間純利益



(百万円)

	02年9月	03年9月	04年9月	05年9月	06年9月
営業利益	9,942	9,290	11,575	10,382	13,049
経常利益	10,809	10,869	14,384	14,331	14,871
中間純利益	5,809	6,160	6,571	6,208	8,561

営業外収支



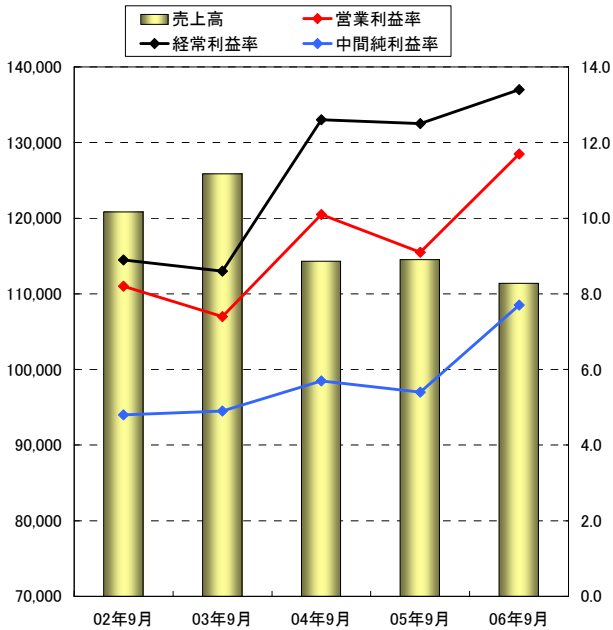
(百万円)

	02年9月	03年9月	04年9月	05年9月	06年9月
営業外収支	866	1,578	2,808	3,948	1,822

経営数値 — 単体②

※記載金額につきましては、百万円未満を切り捨てて表示しております。

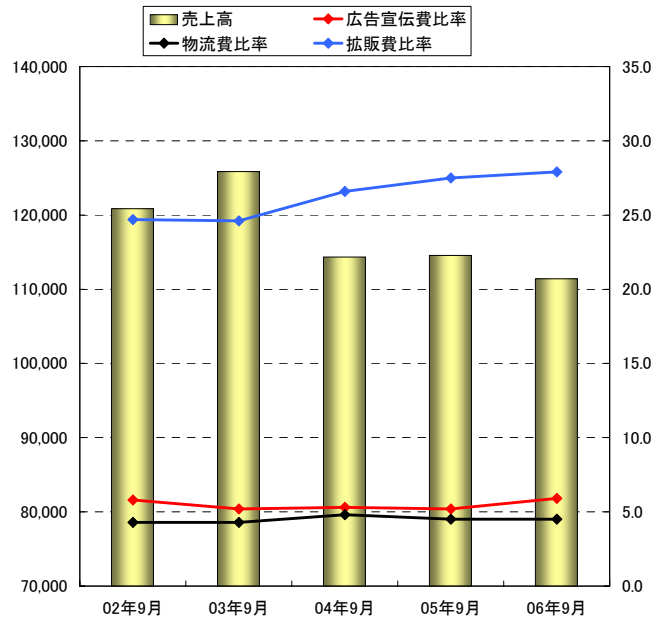
売上高利益率



(百万円、%)

	02年9月	03年9月	04年9月	05年9月	06年9月
売上高	120,829	125,866	114,329	114,534	111,391
営業利益率	8.2	7.4	10.1	9.1	11.7
経常利益率	8.9	8.6	12.6	12.5	13.4
中間純利益率	4.8	4.9	5.7	5.4	7.7

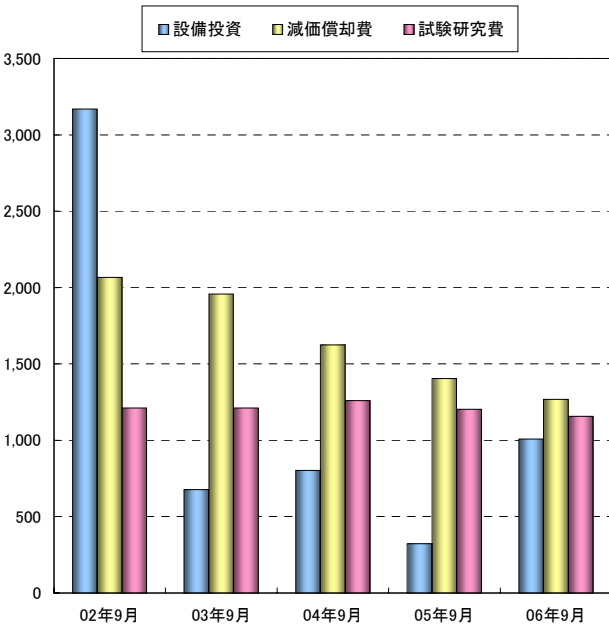
売上高費用比率



(百万円、%)

	02年9月	03年9月	04年9月	05年9月	06年9月
売上高	120,829	125,866	114,329	114,534	111,391
広告宣伝費比率	5.8	5.2	5.3	5.2	5.9
物流費比率	4.3	4.3	4.8	4.5	4.5
拡販費比率	24.7	24.6	26.6	27.5	27.9

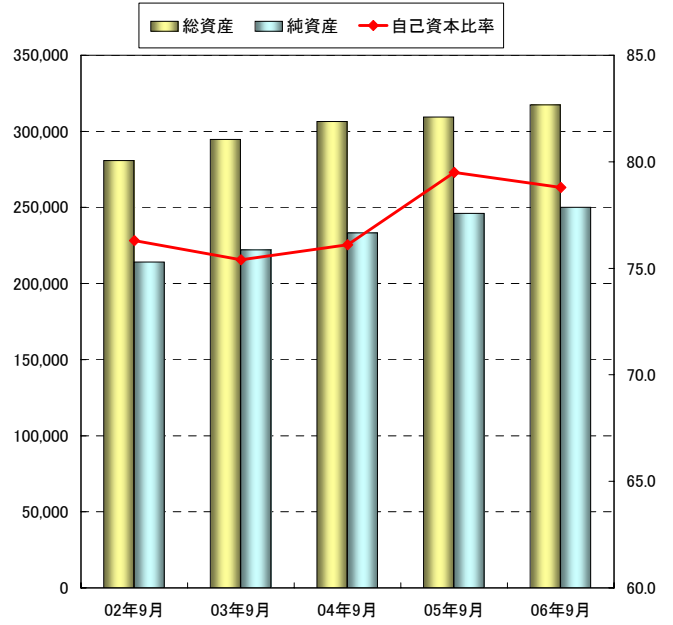
設備投資・減価償却費・試験研究費



(百万円)

	02年9月	03年9月	04年9月	05年9月	06年9月
設備投資	3,169	676	803	323	1,009
減価償却費	2,067	1,958	1,625	1,404	1,267
試験研究費	1,212	1,211	1,259	1,202	1,156

総資産・純資産・自己資本比率



(百万円、%)

	02年9月	03年9月	04年9月	05年9月	06年9月
総資産	280,699	294,634	306,541	309,440	317,420
純資産	214,050	222,187	233,192	246,027	250,117
自己資本比率	76.3	75.4	76.1	79.5	78.8

※1 会社法の施行に伴い、当期中間決算より「株主資本」を「純資産」に名称変更しております。
 ※2 同様に「株主資本比率」を「自己資本比率」に変更しております。

2007年3月期 通期計画数値

連結通期計画数値

(百万円、%)

部門別	金額	構成比
即席袋めん類	52,000	15.7
カップめん類	215,000	64.9
チルド・冷凍食品	35,600	10.8
その他の事業	28,400	8.6
売上高合計	331,000	100.0

	金額	売上高比
営業利益	35,500	10.7
営業外収支	3,000	—
経常利益	38,500	11.6
当期純利益	22,000	6.6

(百万円)

	金額
設備投資	6,000
減価償却費	5,880

単体通期計画数値

(百万円、%)

部門別	金額	構成比
即席袋めん類	31,100	12.6
カップめん類	185,400	75.1
チルド・冷凍食品	29,000	11.7
その他の事業	1,500	0.6
売上高合計	247,000	100.0

	金額	売上高比
営業利益	33,000	13.4
営業外収支	2,500	—
経常利益	35,500	14.4
当期純利益	19,000	7.7

(百万円)

	金額
設備投資	3,130
減価償却費	2,730

会社の概況

(金額単位は特記なき限り百万円)

決算年月		2001.3月期中間	2002.3月期中間	2003.3月期中間	2004.3月期中間	2005.3月期中間	2006.3月期中間	2007.3月期中間
連 結	売上高 (伸率)	139,931 2.6 %	144,790 3.5 %	149,002 2.9 %	155,041 4.1 %	148,769 △ 4.0 %	150,270 1.0 %	152,466 1.5 %
	経常利益	13,453	13,470	12,634	12,219	15,646	17,120	16,257
	中間純利益	6,429	6,852	6,908	6,928	6,952	5,419	9,468
	純資産	221,917	235,388	228,133	237,744	247,622	262,509	275,930
	総資産額	308,498	327,861	322,341	336,176	346,195	350,796	363,995
	1株当たり純資産	1,741.70 円	1,847.45 円	1,840.20 円	1,926.11 円	2,006.17 円	2,126.80 円	2,220.29 円
	1株当たり中間純利益	50.45 円	53.78 円	55.30 円	56.13 円	56.33 円	43.91 円	77.98 円
自己資本比率	71.9 %	71.8 %	70.8 %	70.7 %	71.5 %	74.8 %	74.1 %	
決算年月		2001.3月期中間	2002.3月期中間	2003.3月期中間	2004.3月期中間	2005.3月期中間	2006.3月期中間	2007.3月期中間
単 体	売上高 (伸率)	113,586 3.7 %	117,853 3.8 %	120,829 2.5 %	125,866 4.2 %	114,329 △ 9.2 %	114,534 0.2 %	111,391 △ 2.7 %
	経常利益	13,137	11,477	10,809	10,869	14,384	14,331	14,871
	中間純利益	1,853	5,456	5,809	6,160	6,571	6,208	8,561
	資本金	25,122	25,122	25,122	25,122	25,122	25,122	25,122
	期末発行済株式総数	127,463 千株	127,463 千株	127,463 千株	123,458 千株	123,457 千株	123,455 千株	121,428 千株
	純資産	213,165	222,249	214,050	222,187	233,192	246,027	250,117
	総資産額	277,272	289,434	280,699	294,634	306,541	309,440	317,420
	1株当たり純資産	1,672.35 円	1,743.63 円	1,726.26 円	1,799.69 円	1,888.86 円	1,992.84 円	2,059.79 円
	1株当たり中間純利益	14.54 円	42.81 円	46.50 円	49.90 円	53.23 円	50.29 円	70.51 円
自己資本比率	76.9 %	76.8 %	76.3 %	75.4 %	76.1 %	79.5 %	78.8 %	

(注) 1. 期末発行済株式総数については2004年3月期中間より期末自己株式数を除いております。

2. 上記数値は半期報告書ベースで記載しております。

3. 会社法の施行に伴い、2007年3月期中間より連結の「純資産」に「少数株主持分」を含んだ数字を掲載しております。また「株主資本比率」を「自己資本比率」に名称変更しております。