

2009年3月期（平成21年3月期）
通期決算報告 説明会資料
2009年5月14日（木）



URL <http://www.nissinfoods-holdings.co.jp/>

証券コード 2897

 日清食品ホールディングス株式会社

2009年3月期 通期決算報告 説明会資料 目次

スライドNO.(右下)	ページ
1. (資料の表記について)	1
2. 2008年度の事業環境・状況	1
3. 通期(連結)売上高明細	2
4. 通期(連結)業績概要	2
5. 2008年度 四半期業績推移	3
6. 営業利益の増減要因(連結)	3
7. 経常利益・当期純利益(連結)	4
8. 国内7事業部の状況「日清食品」、「明星食品旧グループ」	4
9. 国内即席めん事業－「日清食品」の状況	5
10. 2009年 即席めんのマーケティング戦略	5
11. コアブランド進化①：「カップヌードル」具材強化(2009年4月～)	6
12. コアブランド進化②：めんのストレート化	6
13. カンパニーブランド例：オープンプライス製品群	7
14. コンセプトブランド例：「カップヌードルライト」「GoFan」	7
15. 明星食品(旧連結グループ)：過去最高益	8
16. (ご参考)即席めん売上構成比の推移(4-3月:金額)	8
17. 「日清食品チルド」「日清食品冷凍」「日清シスコ」「日清ヨーク」	9
18. 低温事業－「日清食品チルド」「日清食品冷凍」	9
19. 菓子・飲料事業－「日清シスコ」「日清ヨーク」	10
20. 海外セグメント状況	10
21. 地域別セグメント 四半期業績推移	11
22. 北米セグメントの状況(2008年1-12月)	11
23. その他セグメントの状況(2008年1-12月)	12
24. 世界同時発売－世界パスタ「Cucina della Nissin」	12
25. 2009年度(2010年3月期)業績予想	13
26. 2009年度 通期業績予想(連結)	13
27. 退職給付会計による影響(連結)	14
28. 2009年度 主要事業+地域 業績予想	14
29. 配当予想について	15
30. ご参考資料 ロシア即席めん企業資本提携、2008年度即席めん総需要	15
31. 資本提携の目的	16
32. アングルサイド社 概要	16
33. (ご参考) 2008年度即席めん世界総需要	17
A. 補足資料	
A-1. 2009年3月期【連結】損益計算書【前期/当期】	20
A-2. 2010年3月期 主要事業+地域別 業績予想	21
A-3. 2010年3月期 業績予想	21
A-4. 2000～2009年度における「退職給付費用」影響額	21
A-5. 2005～2009年3月期【連結】経営指標	22
A-6. (ご参考)2009年3月通期 日清食品 <旧単体ベース> 損益計算書	23
B. 即席めん業界資料	
B-1. 即席めん類の生産量推移(1999年～2008年:10年間)	25
B-2. 即席めん類の総生産数量・総生産額推移(2008年4月～2009年3月)	26
B-3. 世界の主要即席めん市場(2005～2008年度)	27

(資料の表記について)

- このプレゼンテーション資料は、PDF形式で当社HP「決算説明会資料」に掲載しています。
<http://www.nissinfoods-holdings.co.jp/ir/finance/presentation/index.html>
- この資料の金額は、億円単位未満を四捨五入して表示しているため、内訳と合計金額等があわない場合があります。
- 当社では2008年4月1日～2009年3月31日を「2008年度」(当期)とします。
- 資料では、2008年4月1日～2008年9月30日を「上期」としています。
- また、2008年10月1日～2009年3月31日を「下期」としています。
- 売上・利益の「増減率」は決算短信と同じ±表記を適用しています。
- 海外の関連会社には2008年12月末為替レートを適用しています。
- 「スライドNO」は右下に付記しています。

2008年度の事業環境・状況

- 外部環境
 - 小麦・パーム油・原油等資材価格は上半期急騰後、下半期は落ち着き
 - 国内即席めん総生産数量は前期比 98% (5月7日集計)
 - 世界的金融市場の下落→含み損拡大・逆資産効果
 - 「投資有価証券評価損」計上
- 当社状況
 - 価格改定後の販売状況
 - オープンプライス製品の販売増加
 - 「移り香」問題による国内「即席めん」事業への影響
 - 売上減少、回収費用、適切な保管を呼びかける費用増
 - 退職給付費用の影響による営業利益減少
 - 北米セグメントは原材料高騰の影響が厳しかったが、第4四半期は原材料価格低下・価格改定進行し収益改善

2009/5/14

通期(連結)売上高明細

	2007年度	2008年度	増減	主な増減要因
			金額	
袋めん部門	649	584	△65	国内売上高減少
カップめん部門	2,375	2,148	△227	国内売上高減少
チルド・冷凍食品部門	444	496	+52	連結子会社増加による
その他の事業	386	392	+6	日清シスコが好調
合計	3,855	3,621	△234	

(単位:億円)

もっと「食」を動かそう。



3

通期(連結)業績概要

	2007年度	2008年度	増減	
			金額	率
売上高	3,855	3,621	△234	△6.1%
営業利益	277	236	△41	△14.9%
(退職給付費用の影響を除く)	278	303	※スライド27または21ページをご参照下さい	
経常利益	328	287	△40	△12.3%
当期純利益	136	159	+23	+16.9%

為替レート

(単位:億円)

円/US\$	114.15	91.03
円/HK\$	14.63	11.75
円/RMB	15.62	13.32

もっと「食」を動かそう。



4

2008年度 四半期業績推移

	2007年度				2008年度				売上比 %	利益比 %	利益比 % 年金費用除く
	売上	営業利益			売上	営業利益					
		(公表)	※年金費用	年金費用除く		(公表)	※年金費用	年金費用除く			
第1四半期	937	65	—	—	869	72	—	—	92.7	110.5	—
第2四半期	961	48	—	—	876	44	—	—	91.1	90.5	—
第3四半期	1,128	104	—	—	1,031	77	—	—	91.4	74.4	—
第4四半期	830	60	—	—	845	43	—	—	101.9	71.6	—
上期	1,897	113	1	113	1,744	115	-33	148	91.9	101.8	131.8
下期	1,958	164	-2	165	1,877	120	-34	154	95.9	73.4	93.1
通期計	3,855	277	-1	278	3,621	236	-67	303	93.9	85.1	108.8

—は開示していません。斜体は算出したものです。
※年金費用＝退職給付費用の影響額のことです。

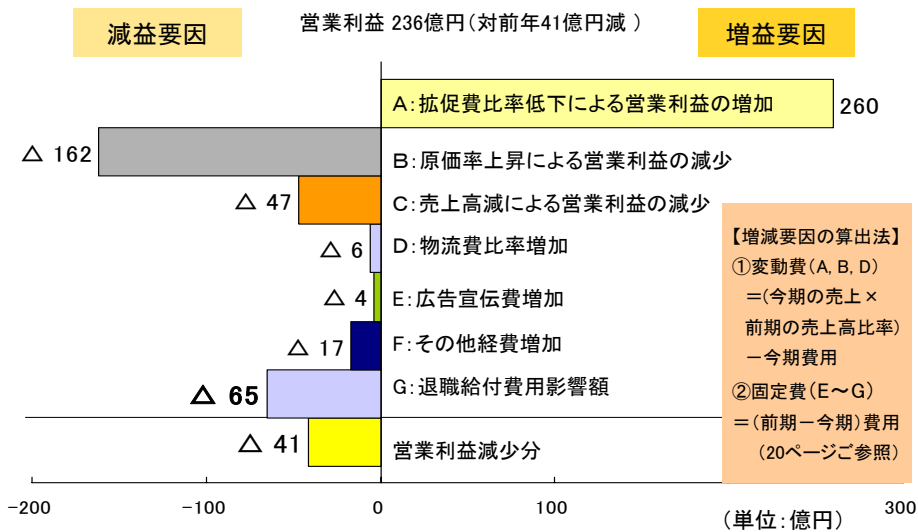
単位(億円)

5

もっと「食」を動かそう。



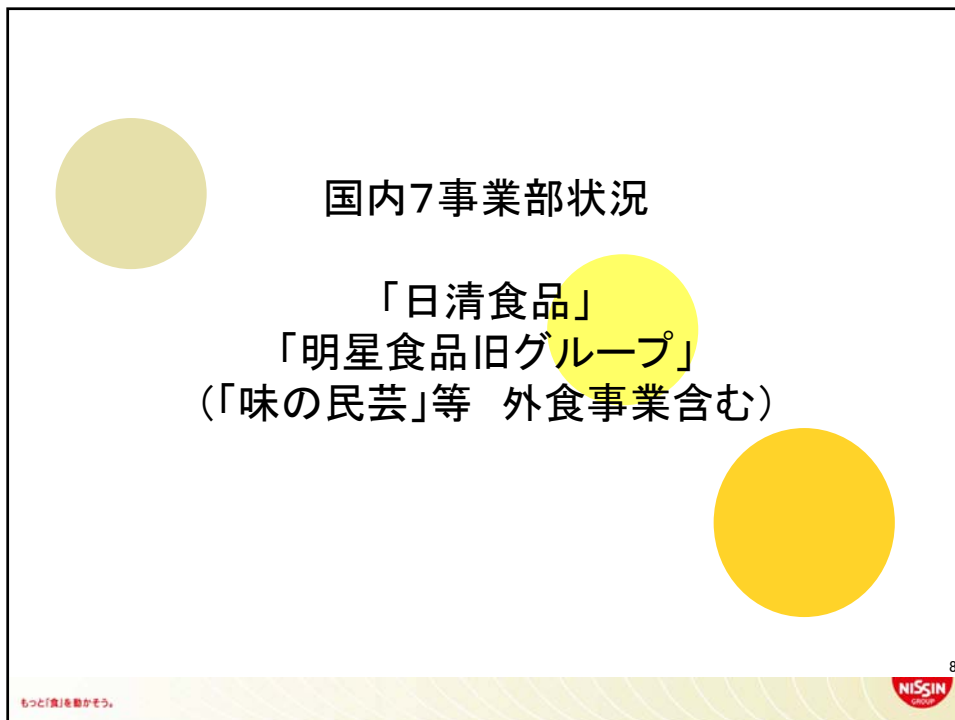
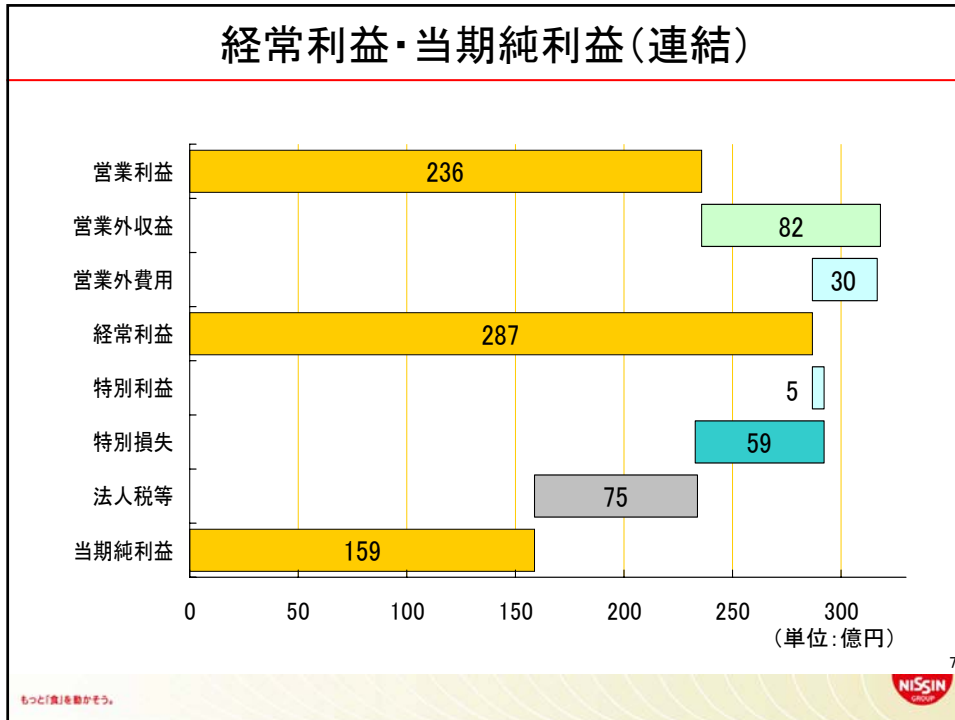
営業利益の増減要因(連結)



6

もっと「食」を動かそう。





国内即席めん事業－「日清食品」状況

- 価格改定(2008年1月)後の販売状況
 - 量販店特売回数のダウン・「移り香問題」により、一時的に販売に影響あるも、一巡後の2009年1月より順調に回復
 - 「スープヌードル」等オープンプライス製品の販売増
 - 販売経費抑制
 - ネット売上(販売経費を控除したベース)は前年比102%
- 製品のブランド価値向上
 - 「カップヌードル」紙製カップ(=ECOカップ)化等製品価値向上
 - レンジ製品による高付加価値製品も拡充
- 2009年度:新・マーケティング戦略
 - フルラインナップ戦略をさらに3C戦略(スライド10)に進めていく
 - ブランド毎のポジショニングを明確にする「3C戦略」
 - 変化する「消費ニーズの3極化」に対し迅速かつ的確な対応

もっと「食」を動かそう。



9

2009年度 即席めんのマーケティング戦略

- 「品質にこだわる層」・「価格を重視する層」・「新しさを常に期待している層」という「消費ニーズの3極化」それぞれに合った形での製品提案

コア・ブランド = Core Brand	
● 基幹ブランド ・新技術の麺や具材強化による品質向上	
カンパニー・ブランド = Company Brand	
● オープンプライスや流通との共同 開発商品などのブランド	
コンセプト・ブランド = Concept Brand	
● 新カテゴリー創造型ブランド ・食の楽しさ・驚き・感動を提供していく	

もっと「食」を動かそう。



10

コアブランド進化①:「カップヌードル」具材強化(2009年4月～)



本格的で旨い、角切りチャーシュー
＝「コロ・チャー」が入った。

第1弾「カップヌードル」
ダイスミンチから本格感、
旨みのある「FD角切り
チャーシュー」へ変更

第2弾

第3弾

もっと「食」を動かそう。



コアブランド進化②:めんストレート化



「どん兵衛天ぷらそば」
びんと真っ直ぐな
「びんそば」にして、
のど越し、すずり心地が
格段にアップ!



「どん兵衛きつねうどん」
白く、真っ直ぐ、厚みある
「べっぴんうどん」にして、
のど越しとコシが
格段にアップ!

青春ストレートめん



「日清焼そばUFO」
生めんのような
本格的な見た目・
食感を実現



「麺の達人カップ」
しょうゆ・とんこつは
「ストレート麺」、
みそは「手もみ風
太縮れ麺」

2009/5/18- NEW

もっと「食」を動かそう。



カンパニーブランド例: オープンプライス製品群

「日清のプライス・プロダクト」シリーズ

「スープヌードル」2006/2-

「日清御膳」
旧タイプは2006/2-

「ソース焼そば」他 2006/2-

「日清の春雨」シリーズ 2008/10-

「日清の北海道」シリーズ
2009/3-

「日清麺屋」旧タイプは
2008/6-

「日清の大盛屋」2009/5/25新発売

NISSIN

もっと「食」を動かそう。

コンセプトブランド例: 「カップヌードルライト」「GoFan」

これがおいしい198kcal.

カップヌードルライト
できました。

「代表的な電子レンジ製品として」

米が踊る。
うまさが生まれる。

GoFan

NISSIN

もっと「食」を動かそう。

明星食品(旧連結グループ): 過去最高益

※今回までは持株会社制移行前の事業体(「味の民芸」等外食事業、明星USA等も含む)の業績で開示

	2007年度	2008年度	増減	
			金額	率
売上高	722	618	△104	△14.4%
営業利益	10	30	+20	+195.8%
経常利益	12	32	+20	+166.7%
当期純利益	2	26	+23	+969.2%

■ 価格改定後販売状況

- 価格改定により販売ダウンなるも収益性は大幅に改善→過去最高の営業利益
- 2009/3~高付加価値麺「究麺」新発売
 - 3月は売上で明星食品でブランド・トップ

(単位: 億円)



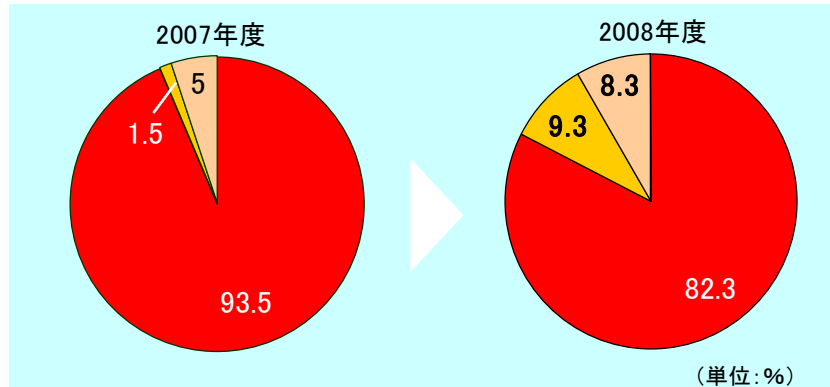
15

もっと「食」を動かそう。



(ご参考) 即席めん売上構成比の推移(4-3月: 金額)

子会社「日清食品」+「明星食品」の即席めん全体(輸出その他を除く売上)を100%としています。



- 主力ブランド製品群
 - オープンプライス製品群
 - 共同開発商品 (PB含む)
- オープンプライス製品群の構成比は2007年度: 1.5% → 2008年度: 9.3%に上昇

16

もっと「食」を動かそう。



「日清食品チルド」
「日清食品冷凍」
「日清シスコ」
「日清ヨーク」

17

NISSIN

もっと「食」を動かそう。

低温事業－「日清食品チルド」「日清食品冷凍」

- 「日清食品チルド」(めん)
 - チルドめん市場全体(109%)※
 - 景況感低迷→内食化の追い風を受け需要活況
 - 当社は「つけ麺」ブームを受けて、新製品「つけ麺の達人」ヒット
- 「日清食品冷凍」
 - 市販用冷凍調理品市場全体(95%)※
 - 当社はオープン価格発売により売上ダウン
 - 「ニッキーフーズ」子会社化
 - 簡単電子レンジ調理：
「日清シャリシャリ氷だしらめん」新発売

※金額前年比(当社推定)

18

NISSIN

もっと「食」を動かそう。

菓子・飲料事業—「日清シスコ」「日清ヨーク」



■「日清シスコ」

- シリアル市場全体(99%)※
- 当社では主力商品「シスコンBIG」堅調
- 流通菓子市場全体(101%)※
 - 家庭内消費が堅調に推移
- 当社では「コナツッ・サブレ」堅調



■「日清ヨーク」

- 乳酸菌飲料市場全体(103%)※
 - 内食化及び中高年層需要拡大
- 当社では「ピルクル」堅調
 - おいしさそのまま、カロリー30%カットの「ピルクルスリム」もヒット

※金額前年比(当社推定)

19

もっと「食」を動かそう。



海外セグメント状況

20

もっと「食」を動かそう。



地域別セグメント 四半期業績推移

	2008年度					
	売上	営業利益				
		2008/1-2008/12				
		日本	北米	他	消去	
第1四半期	869	72	73	-6	6	-1
第2四半期	876	44	51	-11	5	-2
第3四半期	1,031	77	75	-3	7	-2
第4四半期	845	43	38	5	2	-1
上期	1,744	115	124	-17	11	-3
下期	1,877	120	113	2	9	-4
通期計	3,621	236	237	-15	19	-7

(参考)前年通期	3,855	277	290	-26	18	-5
----------	-------	-----	-----	-----	----	----

斜体は算出したものです。

(単位:億円)

21

もっと「食」を動かそう。



北米セグメントの状況(2008年1-12月)

■ 米国日清: 第4四半期に黒字化

- 景気不況追い風→即席めん総需要は好調(※前年比 102%)
- 収益構造改善を目的とする価格改定実施(1・5・7月)
 - 販売食数は収益改善優先して微減(前年比 95%)
- 上期(1-6月):原材料価格高騰→下期(7-12月):相場落ち着く

	上期相場最高値	下期相場
小麦価格国際相場 1ブッシェル(27kg)	12ドル	6~10ドル
パーム油価格国際相場 1トン	1,300ドル	500~1,000ドル

- 高付加価値製品も好調



■ メキシコ日清

- 即席めん総需要微減(※前年比 97%)
- 当社販売食数(前年比 101%)

※食数前年比(WINA推定)

22

もっと「食」を動かそう。



その他セグメントの状況(2008年1-12月)

- 中国(香港を含む中国全土)
 - 販売食数(前年比 102%)
 - 2008年は原材料高騰に伴う価格改定実施
- アジア
 - シンガポール
 - 2009/4~「日清シンガポール」スタート
 - インドネシア、タイ、フィリピン、インドにある海外現地法人の中間アジア統括会社として機能
 - インド
 - 販売食数増加に伴いバンガロールの新ライン稼働
- 欧州
 - 販売食数(前年比 122%)
 - ロシア即席めんNO.1メーカーとの資本提携発表(資料添付)

もっと「食」を動かそう。

23
NISSIN
GROUP

世界同時発売ー世界パスタ「Cucina della Nissin」

- ブランド名「クッチーナ・デラ・ニッシン」=イタリア語「日清の台所」の意
 - 世界で親しまれている“めん”=パスタを世界共通商品化
 - 「日清食品」の新技术<ストレートめん>を世界市場へ
 - 日本仕様製品「PASTA EXPRESS」として4月27日新発売



世界共通商品コンセプト
スタイリッシュ・簡単・おいしい
日本発の“ストレートめん技術”を世界へ

もっと「食」を動かそう。

24
NISSIN
GROUP

2009/5/14

2009年度 (2010年3月期) 業績予想

25

NISSIN GROUP

もっと「食」を動かそう。

2009年度 通期業績予想(連結)

	2009年3月期	2009年度(2010年3月期)		通期予想・前期増減対比	
		上期予想	通期予想	金額	率
売上高	3,621	1,930	3,935	+314	+8.7%
営業利益	236	90	230	△6	△2.3%
経常利益	287	105	270	△17	△6.1%
当期純利益	159	65	162	+3	+1.9%

想定為替レート: 2008年12月末レート使用 (単位: 億円)

円/US\$	91.03	91
円/HK\$	11.75	12
円/RMB	13.32	13

26

NISSIN GROUP

もっと「食」を動かそう。

退職給付会計による影響(連結)

	2008年3月期	2009年3月期	2010年3月期	計画対当期 増減額
A: 営業利益	277	236	230	△5
B: 退職給付会計 の影響	+1	+67	+81	+14
退職給付会計の 影響を除いた場合 の営業利益 (A+B)	278	303	311	+8

退職給付会計による
影響:

当社では、「数理計算上の差異」は発生の翌期
連結会計年度に一括して費用処理することに
しています。

単位: 億円

27

もっと「食」を動かそう。



2009年度 主要事業+地域 業績予想

	事業分野	事業会社(子会社含む)名	売上	前年比	営業利益	前年比
国内 7 事業	即席めん事業	「日清食品」	1,985	—	148	—
		「明星食品」	477	—	26	—
	チルド食品事業 冷凍食品事業	「日清食品チルド」	523	—	11	—
		「日清食品冷凍」				
	菓子事業 飲料事業 外食事業	「日清シスコ」	326	—	19	—
		「日清ヨーク」				
		「味の民芸フードサービス」				
海外 4 地域	米州地域	288	—	3	—	
	中国地域					
	欧州地域					
	アジア地域					
	その他・連結調整		15	—	3	—
	日清グループ合計		3,935	—	230	—

*退職給付費用による影響は「日清食品」で費用計上しています。

(単位: 億円)

28

もっと「食」を動かそう。



配当予想について

	2008年3月期	2009年3月期	2010年3月期
中間配当金	25	25	25
期末配当金	25	25	25
年間配当金	50	50	50
一株当たり 当期純利益 (EPS)	111.17	129.98	132.51
配当性向	45.0%	38.5%	37.7%

配当方針 連結配当性向30%を目安としています。 (単位:円)

29

もっと「食」を動かそう。



ご参考資料

ロシア即席めん企業資本提携
2008年度 即席めん世界総需要

30

もっと「食」を動かそう。



資本提携の目的

(2008年12月26日リリースより)

■ 提携目的

- 中長期的成長の見込めるロシア市場進出
 - ロシア市場トップメーカーとのシナジー発揮
 - アルグルサイド社及び当社との企業価値向上

■ ロシア概要及びロシア即席めん市場:

- 首都: モスクワ(Moscow)
 - 面積: 1707万5200km²
 - 人口: 1億4138万人(2007年7月)
 - 言語: ロシア語、他に各民族語
- 即席めん総需要: 2008年度推定20億食
 - 一人当たり総需要: 約14食/年
 - 即席めん標準価格: 袋:5-6RUB カップ:14RUB
 - 上位3社で6割を占める寡占市場

もっと「食」を動かそう。



31

アングルサイド社 概要

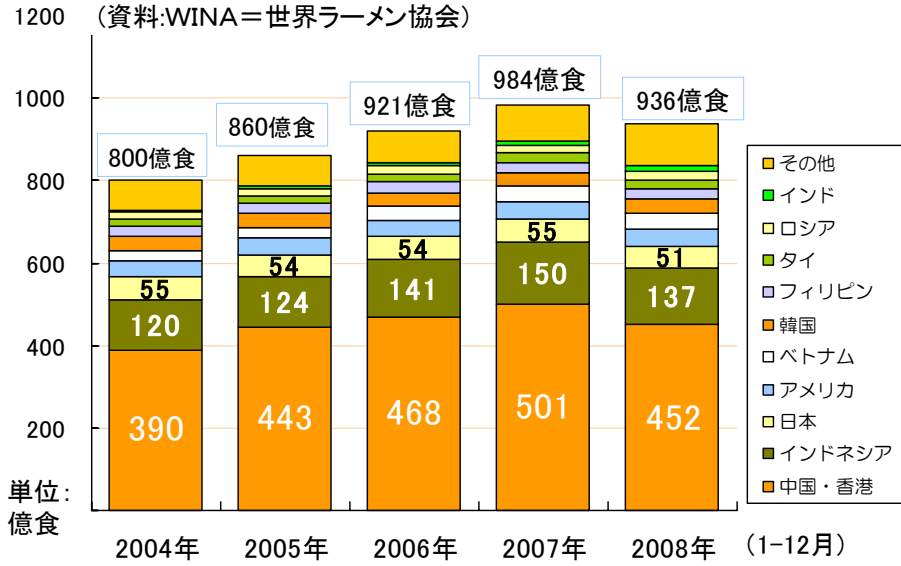
正式名称	Angleside Limited
主な事業内容	Mareven Food Central LLC等の持ち株会社 (マルベンフードセントラル社)
設立年月	2005年12月
本社所在地	キプロス共和国(ヨーロッパ連合加盟国 首都ニコシア)
代表者	Mr. Charalambos Michaelides (チャランボス・ミカエリデス氏)
業績見込 (2008年度)	売上高: 9,681百万RUB(約310億円) 当期純利益: 651百万RUB(約 21億円) 1 RUB ≒ 3.2円
従業員数	約 3,600名
主要ブランド	ロルトン : 袋めん、カップめん、マッシュドポテト袋、カップ、 ブイヨン、シーズニング
	ビッグボン : 袋めん、カップめん
	ペトラ : 輸出入袋めん
	ロルベン : インスタントコーヒー、インスタントティー
	ロルロル : スナック菓子、ナッツ

もっと「食」を動かそう。



32

(ご参考)2008年度 即席めん世界総需要



もっと「食」を動かそう。



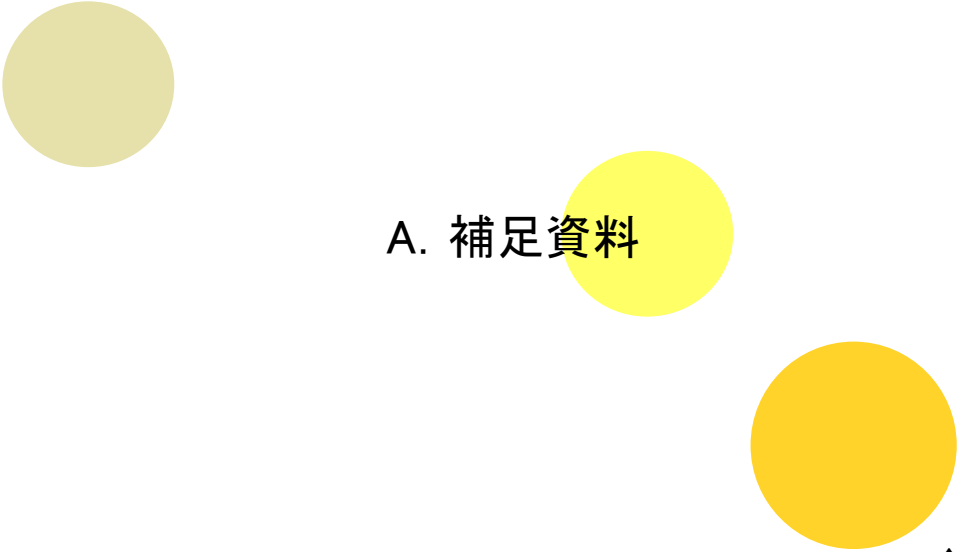
もっと「食」を動かそう。



日清食品グループ

もっと「食」を動かそう。





A. 補足資料

	ページ
A-1. 2009年3月期【連結】損益計算書【前期／通期】	20
A-2. 2010年3月期 主要事業＋地域別 業績予想	21
A-3. 2010年3月期 業績予想	21
A-4. 2000～2009年度における「退職給付費用」影響額	21
A-5. 2005～2009年3月期【連結】経営指標	22
A-6. (ご参考)2009年3月通期 日清食品 <旧単体ベース> 損益計算書	23

A-1. 2009年3月期 【連結】 損益計算書【前期／当期】 【単位：億円／％】

項 目		2008年3月期		2009年3月期		前年比%	
		売上	売上比%	売上	売上比%	増減	%
売上	即 席 め ん	649	16.9	584	16.2	△ 65	90.0
	カ ッ プ め ん	2,375	61.6	2,148	59.3	△ 227	90.4
	チ ル ド ・ 冷 凍 食 品	444	11.5	496	13.7	52	111.7
	そ の 他	386	10.0	392	10.8	6	101.5
1	売 上 計	3,855	100.0	3,621	100.0	△ 234	93.9
原売上 価上	売 上 原 価	1,955	50.7	1,998	55.2	43	102.2
	退職給付費用影響額(原価分)	2	0.0	25	0.7	23	—
2	売 上 原 価 計	1,957	50.7	2,023	55.9	66	103.4
3	売 上 総 利 益	1,898	49.3	1,598	44.1	△ 301	84.2
販管費	拡 販 費	909	23.6	593	16.4	△ 316	65.3
	広 告 宣 伝 費	122	3.2	128	3.5	6	105.2
	物 流 費	221	5.7	212	5.9	△ 9	95.9
	退職給付費用影響額(販管費分)	0	0.0	42	1.2	42	—
	一 般 経 費	370	9.6	387	10.7	17	104.7
4	販 管 費 計	1,621	42.1	1,362	37.6	△ 259	84.0
5	営 業 利 益	277	7.2	236	6.5	△ 41	85.1
営業外 収支	受 取 利 息	18	0.5	18	0.5	△ 0	99.3
	受 取 配 当 金	17	0.4	29	0.8	12	167.9
	有 価 証 券 売 却 益	2	0.0	19	0.5	18	1247.9
	持 分 法 投 資 利 益	12	0.3	8	0.2	△ 4	63.7
	そ の 他	7	0.2	0	0.0	△ 7	2.4
	為 替 差 損	△ 4	△ 0.1	△ 22	△ 0.7	△ 18	542.0
6	営 業 外 収 支	51	1.3	52	1.4	1	101.4
7	経 常 利 益	328	8.5	287	7.9	△ 40	87.7
特別 収支	減 損 損 失	△ 24	△ 0.6	△ 1	△ 0.0	22	5.3
	投資有価証券評価損	△ 12	△ 0.3	△ 46	△ 1.3	△ 34	392.1
	そ の 他	△ 16	△ 0.4	△ 6	△ 0.2	9	39.8
8	特 別 収 支	△ 51	△ 1.3	△ 54	△ 1.4	△ 3	105.2
9	税 金 等 調 整 前 当 期 純 利 益	277	7.2	234	6.5	△ 43	84.4
税金等	法 人 税 等	110	2.9	92	2.5	△ 18	83.6
	法 人 税 等 調 整 額	33	0.8	△ 18	△ 0.5	△ 51	—
	少 数 株 主 利 益	△ 2	△ 0.0	1	0.1	3	—
10	法 人 税 等 計	141	3.7	75	2.1	△ 66	53.1
11	当 期 純 利 益	136	3.5	159	4.4	23	116.9

※記載金額につきましては、億円未満を四捨五入して表示しております。増減率については、円単位で算出し四捨五入しております。

A-2. 2010年3月期 主要事業+地域別 業績予想

【単位:億円】

国内外	会社名	主要事業区分	2010年3月期 業績予想	
			売上	営業利益
国内7事業会社(子会社含む)	日清食品	即席めん	1,985	148
	明星食品	即席めん	477	26
	日清食品チルド*	チルド	523	11
	日清食品冷凍	冷食		
	日清シスコ	菓子	326	19
	日清ヨーク	飲料		
	味の民芸	外食		
海外4地域	北米地域	即席めん	321	3
	中国地域	即席めん	288	20
	欧州地域	即席めん		
	アジア地域	即席めん		
	その他・連結調整		15	3
	日清グループ°計		3,935	230

※退職給付費用による影響は「日清食品」で費用計上しています。

A-4. 2000~2009年度における「退職給付費用」影響額

年度	公表した営業利益	退職給付費用の影響額	退職給付費用の影響を除いた営業利益
2000	273	△5	278
2001	248	△25	273
2002	264	△14	278
2003	232	△55	287
2004	290	△15	305
2005	320	3	317
2006	337	40	297
2007	277	△1	278
2008	236	△67	303
業績予想値			
2009	230	△81	311

2009年度=2009/4-2010/3

A-3. 2010年3月期 業績予想

項目	2010年3月期 業績予想			
	上期 2009/4-2009/9		通期 2009/10-2010/3	
	売上	前年比%	売上	前年比%
売上計	1,930	110.7%	3,935	108.7%
営業利益	90	78.1%	230	97.7%
経常利益	105	76.3%	270	93.9%
当期純利益	65	113.7%	162	101.9%

主要想定 為替レート	
円/US\$	91
円/HK\$	12
円/RMB	13

※記載金額につきましては、億円未満を四捨五入して表示しております。増減率については、円単位で算出し四捨五入しております。

A-5. 2005～2009年3月期 【連結】 経営指標

【単位:百万円/%】

回次			第57期	第58期	第59期	第60期	第61期	第62期(予想)
決算年月		単位	2005年3月期	2006年3月期	2007年3月期	2008年3月期	2009年3月期	2010年3月期
連 結	即席袋めん類	百万円	44,023	48,918	57,871	64,915	58,447	61,500
	カップめん類	"	203,688	204,864	226,315	237,536	214,830	231,500
	チルド・冷凍食品事業	"	39,858	40,727	41,281	44,369	49,558	59,200
	その他の事業	"	29,401	27,189	32,770	38,648	39,220	41,300
	売上高計	百万円	316,972	321,700	358,238	385,469	362,057	393,500
	(伸率)	%	(1.0)	1.5	11.4	7.6	(6.1)	8.7
	売上高総利益率	%	50.5	50.8	51.1	49.3	44.1	—
	営業利益	百万円	28,962	31,979	33,734	27,671	23,552	23,000
	売上高営業利益率	%	9.1	9.9	9.4	7.2	6.5	5.8
	経常利益	百万円	33,183	39,526	37,843	32,798	28,748	27,000
	経常利益率	%	10.5	12.3	10.6	8.5	7.9	6.9
	当期純利益	百万円	16,611	15,388	18,968	13,591	15,890	16,200
	純資産額	"	258,138	263,199	288,476	288,844	285,569	—
	総資産額	"	361,104	366,801	410,407	392,694	408,729	—
	1株当たり純資産	円	2,091.16	2,167.81	2,304.40	2,310.36	2,287.21	—
	1株当たり当期純利益	"	134.36	125.09	156.12	111.17	129.98	132.51
	自己資本比率	%	71.5	71.8	68.7	71.9	68.4	—
	株価収益率【PER】	倍	20.9	29.1	27.7	30.2	22.3	—
	営業活動によるキャッシュ・フロー	百万円	30,259	26,635	26,974	25,875	30,010	—
	投資活動によるキャッシュ・フロー	"	-30,348	-20,068	-4,770	-16,600	-31,829	—
	財務活動によるキャッシュ・フロー	"	-5,708	-12,940	-7,421	-6,827	-1,865	—
	年間配当金	円	30.0	30.0	50.0	50.0	50.0	50.0
	配当性向	%	22.3	24.0	32.0	45.0	38.5	37.7
	自己資本利益率【ROE】	%	6.6	5.9	7.0	4.8	5.7	—
	総資産利益率【ROA】	"	4.7	4.2	4.9	3.4	4.0	—
	広告宣伝費比率	%	4.1	3.8	3.5	3.2	3.5	—
	物流費比率	"	5.5	5.4	5.7	5.7	5.9	—
拡促費比率	"	23.0	23.2	24.3	23.6	16.4	—	
設備投資	百万円	3,251	3,516	6,151	10,766	17,572	20,500	
減価償却費	"	6,674	5,976	6,187	7,526	7,973	10,500	
試験研究費	"	2,697	2,726	3,163	3,446	3,477	—	

(注) ※ 記載金額については、百万円未満を切り捨てて表示しております。

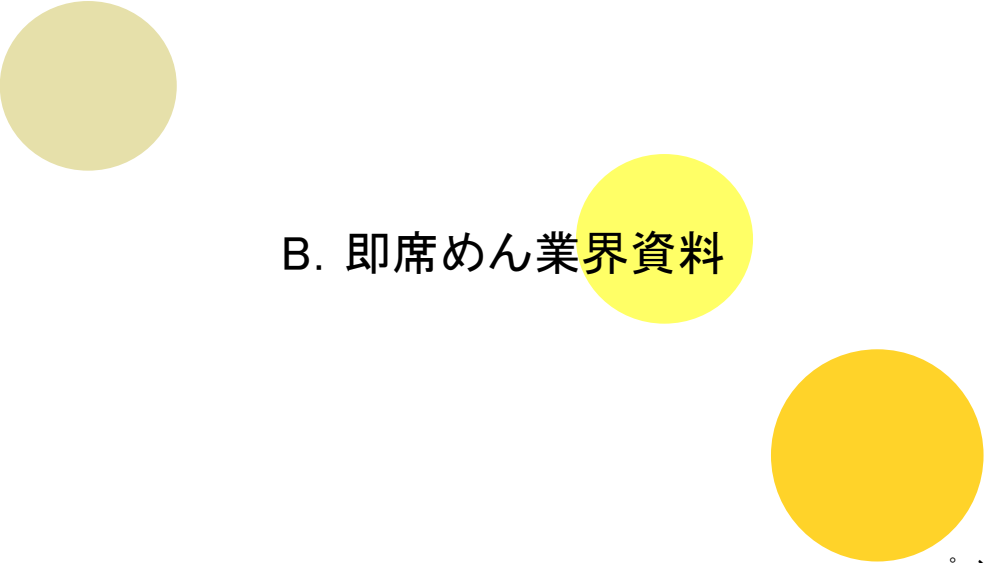
1. 期末発行済株式数は自己株式数を除いております。
2. 会社法の施行に伴い、2007年3月期から連結の「純資産額」に「少数株主持分」を含んだ数字を掲載しております。
また「株主資本比率」を「自己資本比率」に名称変更しております。
3. 2006年3月期から、中間配当制度を導入しております。
4. 上記数値は有価証券報告書ベースで記載しております。

A-6. (ご参考)2009年3月通期 日清食品<旧単体ベース>損益計算書

【単位:億円/%】

項 目	2008年 3月期	売上比%	2009年 3月期	売上比%	増減		
					金額	率	
1 売上計	2,282	100.0	2,136	100.0	△ 147	△ 6.4	
売上	1. 即席めん及び付随する事業	2,267	99.3	2,113	99.0	△ 154	△ 6.8
	即席袋めん類	283	12.4	277	13.0	△ 6	△ 2.0
	カップめん類	1,693	74.1	1,549	72.5	△ 144	△ 8.5
	チルド・冷凍食品	292	12.8	287	13.5	△ 5	△ 1.7
	2. その他の事業	15	0.7	22	1.0	7	49.9
2 売上原価	1,019	44.7	1,078	50.5	58	5.7	
売上原価	売上原価(退職給付費用影響額除く)	1,021	44.7	1,056	49.5	35	3.4
	退職給付費用影響額(原価分)	△ 1	△ 0.0	22	1.0	23	—
3 売上総利益	1,263	55.3	1,058	49.5	△ 205	△ 16.2	
4 販売費及び一般管理費	998	43.7	865	40.5	△ 133	△ 13.3	
販管費	拡販費	609	26.7	413	19.3	△ 196	△ 32.1
	広告宣伝費	108	4.7	108	5.1	△ 0	△ 0.5
	物流費	106	4.6	103	4.8	△ 3	△ 2.6
	退職給付費用影響額(販管費分)	△ 3	△ 0.1	41	1.9	43	—
	一般経費	178	7.8	200	9.4	23	12.8
5 営業利益	265	11.6	192	9.0	△ 72	△ 27.3	
6 営業外収益	40	1.8	68	3.2	29	71.5	
営業外収益	受取利息	11		13		3	
	受取配当金	22		32		10	
	有価証券売却益	2		19		18	
	その他	5		4		△ 1	
7 営業外費用	2	0.1	25	1.2	23	1310.8	
営業外費用	為替差損	1		5		4	
	その他	0		20		19	
8 経常利益	303	13.3	236	11.0	△ 67	△ 22.2	
9 特別利益	2	—	2	—	0		
10 特別損失	94	4.1	73	3.3	△ 21		
特別損失	減損損失	1		—		△ 1	
	投資有価証券評価損	12		45		33	
	関係会社株式評価損	78		28		△ 50	
	その他	4		1		△ 3	
11 税金等調整前当期純利益	210	9.2	164	7.7	△ 46	△ 22.0	
法人税等	130	5.7	46	2.2	△ 84	△ 64.6	
12 当期純利益	80	3.5	118	5.5	38	47.4	

*記載金額につきましては、億円未満を四捨五入して表示しております。増減率については、円単位で算出し四捨五入しております。

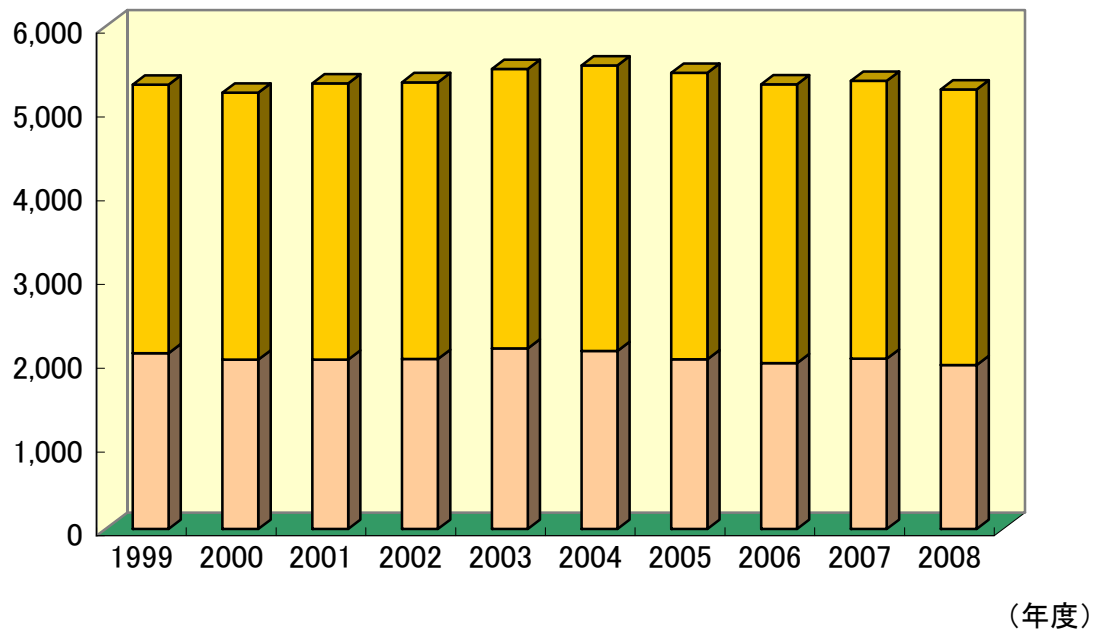


B. 即席めん業界資料

	ページ
B-1. 即席めん類の総生産量推移(1999年～2008年:10年間)	25
B-2. 即席めん類の総生産数量・総生産額推移(2008年4月～2009年3月)	26
B-3. 世界の主要即席めん市場(2005-2008年度)	27

B-1. 即席めん類の総生産量推移（1999年～2008年：10年間）

（百万食）



（単位：百万食）

	1999	2000	2001	2002	2003	2004	2005	2006	2007	2008
即席袋めん	2,095	2,020	2,022	2,027	2,153	2,124	2,023	1,979	2,031	1,955
カップめん	3,206	3,188	3,294	3,304	3,337	3,408	3,419	3,327	3,319	3,290
合計	5,301	5,207	5,316	5,331	5,490	5,533	5,442	5,306	5,349	5,245

【出所】 日本即席食品工業協会 (<http://www.instantramen.or.jp>)

・年間の数量は4～3月ベース。

B-2. 即席めん類の総生産数量・総生産額推移（2008年4月～2009年3月）

<袋めん、カップめん合計>

（単位：千食、%、百万円）

	年度	4月	5月	6月	7月	8月	9月	10月	11月	12月	1月	2月	3月	期間累計
JAS受検数	2008年度	337,743	305,496	281,297	292,769	253,586	332,157	388,117	386,960	392,762	287,533	334,324	347,629	3,940,371
	前年度	375,122	331,035	305,407	313,034	340,406	356,738	421,747	455,837	477,531	229,592	277,668	316,735	4,200,852
	前年比	90.0	92.3	92.1	93.5	74.5	93.1	92.0	84.9	82.2	125.2	120.4	109.8	93.8
非JAS受検数	2008年度	104,604	91,664	77,118	76,395	72,038	99,247	122,209	90,386	121,819	100,214	75,220	96,114	1,127,028
	前年度	78,801	72,186	64,226	63,091	69,487	68,900	87,047	111,267	98,434	70,620	96,538	97,590	978,187
	前年比	132.7	127.0	120.1	121.1	103.7	144.0	140.4	81.2	123.8	141.9	77.9	98.5	115.2
ドライ総需要	2008年度	442,347	397,160	358,415	369,164	325,624	431,403	510,326	477,346	514,580	387,747	409,544	443,744	5,067,399
	前年度	453,923	403,221	369,633	376,125	409,893	425,638	508,794	567,104	575,965	300,213	374,206	414,325	5,179,040
	前年比	97.4	98.5	97.0	98.1	79.4	101.4	100.3	84.2	89.3	129.2	109.4	107.1	97.8
生タイプ総需要	2008年度	11,760	11,058	10,658	16,943	10,634	15,251	16,802	23,934	22,156	12,344	13,610	12,186	177,335
	前年度	10,183	13,207	12,884	12,348	14,280	17,555	14,574	21,185	14,840	9,896	13,754	15,519	170,226
	前年比	115.5	83.7	82.7	137.2	74.5	86.9	115.3	113.0	149.3	124.7	99.0	78.5	104.2
総生産数量	2008年度	454,106	408,218	369,073	386,107	336,257	446,655	527,128	501,280	536,736	400,091	423,154	455,929	5,244,734
	前年度	464,105	416,429	382,517	388,473	424,173	443,193	523,368	588,290	590,805	310,108	387,960	429,844	5,349,266
	前年比	97.8	98.0	96.5	99.4	79.3	100.8	100.7	85.2	90.8	129.0	109.1	106.1	98.0
総生産額 (百万円)	2008年度	45,382	40,714	36,702	37,853	33,793	44,655	50,696	48,945	52,623	39,044	41,211	44,456	516,073
	前年度	44,686	39,989	36,633	37,298	40,316	42,475	49,868	56,161	56,466	32,434	40,452	42,910	519,688
	前年比	101.6	101.8	100.2	101.5	83.8	105.1	101.7	87.2	93.2	120.4	101.9	103.6	99.3

<袋めん>

（単位：千食、%、百万円）

	年度	4月	5月	6月	7月	8月	9月	10月	11月	12月	1月	2月	3月	期間累計
JAS受検数	2008年度	121,338	108,411	107,105	110,143	90,808	117,788	144,808	138,664	139,467	92,218	118,150	121,021	1,409,920
	前年度	131,127	120,041	109,577	110,070	128,320	133,692	156,231	167,497	171,232	70,797	86,137	109,805	1,494,526
	前年比	92.5	90.3	97.7	100.1	70.8	88.1	92.7	82.8	81.4	130.3	137.2	110.21	94.3
非JAS受検数	2008年度	39,312	36,344	24,160	21,975	20,969	33,832	58,044	48,511	55,010	49,927	32,683	31,156	451,924
	前年度	31,712	29,074	28,155	27,329	30,688	30,231	40,447	53,266	46,676	35,053	49,947	50,160	452,738
	前年比	124.0	125.0	85.8	80.4	68.3	111.9	143.5	91.1	117.9	142.4	65.4	62.1	99.8
ドライ総需要	2008年度	160,650	144,755	131,265	132,118	111,777	151,620	202,851	187,175	194,477	142,146	150,833	152,177	1,861,845
	前年度	162,839	149,115	137,732	137,399	159,008	163,923	196,678	220,763	217,908	105,850	136,084	159,965	1,947,264
	前年比	98.7	97.1	95.3	96.2	70.3	92.5	103.1	84.8	89.2	134.3	110.8	95.1	95.6
生タイプ総需要	2008年度	6,858	7,171	7,399	12,800	7,020	6,754	8,529	7,661	8,527	5,995	7,188	7,137	93,038
	前年度	5,863	6,862	8,042	8,235	8,963	5,938	6,247	7,978	6,652	4,961	6,166	7,537	83,445
	前年比	117.0	104.5	92.0	155.4	78.3	113.7	136.5	96.0	128.2	120.9	116.6	94.7	111.5
総生産数量	2008年度	167,508	151,926	138,664	144,918	118,797	158,374	211,380	194,835	203,004	148,141	158,022	159,314	1,954,883
	前年度	168,703	155,977	145,774	145,634	167,970	169,861	202,925	228,741	224,560	110,811	142,249	167,493	2,030,699
	前年比	99.3	97.4	95.1	99.5	70.7	93.2	104.2	85.2	90.4	133.7	111.1	95.1	96.3
総生産額 (百万円)	2008年度	11,532	10,563	9,862	10,222	8,983	11,867	14,660	13,496	14,401	10,512	11,101	11,016	138,216
	前年度	11,113	10,315	9,686	9,683	11,153	11,190	13,344	15,068	14,760	8,486	10,892	11,839	137,529
	前年比	103.8	102.4	101.8	105.6	80.5	106.1	109.9	89.6	97.6	123.9	101.9	93.1	100.5

<カップめん>

（単位：千食、%、百万円）

	年度	4月	5月	6月	7月	8月	9月	10月	11月	12月	1月	2月	3月	期間累計
JAS受検数	2008年度	216,405	197,085	174,192	182,626	162,778	214,368	243,309	248,296	253,295	195,315	216,174	226,608	2,530,451
	前年度	243,995	210,994	195,830	202,964	212,086	223,046	265,516	288,340	306,299	158,796	191,531	206,930	2,706,327
	前年比	88.7	93.4	89.0	90.0	76.8	96.1	91.6	86.1	82.7	123.0	112.9	109.5	93.5
非JAS受検数	2008年度	65,292	55,321	52,958	54,420	51,068	65,415	64,166	41,875	66,809	50,286	42,537	64,958	675,104
	前年度	47,088	43,112	36,071	35,762	38,799	38,669	46,600	58,001	51,758	35,567	46,591	47,430	525,449
	前年比	138.7	128.3	146.8	152.2	131.6	169.2	137.7	72.2	129.1	141.4	91.3	137.0	128.5
ドライ総需要	2008年度	281,697	252,406	227,150	237,046	213,846	279,783	307,474	290,171	320,104	245,601	258,711	291,566	3,205,555
	前年度	291,083	254,106	231,901	238,726	250,885	261,715	312,116	346,341	358,057	194,363	238,122	254,360	3,231,776
	前年比	96.8	99.3	98.0	99.3	85.2	106.9	98.5	83.8	89.4	126.4	108.6	114.6	99.2
生タイプ総需要	2008年度	4,902	3,887	3,259	4,143	3,614	8,498	8,274	16,273	13,628	6,349	6,421	5,049	84,296
	前年度	4,319	6,346	4,842	4,113	5,317	11,617	8,327	13,207	8,188	4,935	7,588	7,982	86,781
	前年比	113.5	61.3	67.3	100.7	68.0	73.2	99.4	123.2	166.4	128.7	84.6	63.3	97.1
総生産数量	2008年度	286,599	256,293	230,409	241,189	217,460	288,281	315,748	306,444	333,732	251,950	265,132	296,615	3,289,851
	前年度	295,402	260,452	236,743	242,839	256,202	273,332	320,443	359,549	366,245	199,297	245,711	262,379	3,318,594
	前年比	97.0	98.4	97.3	99.3	84.9	105.5	98.5	85.2	91.1	126.4	107.9	113.0	99.1
総生産額 (百万円)	2008年度	33,850	30,151	26,840	27,632	24,810	32,787	36,036	35,449	38,222	28,532	30,110	33,439	377,857
	前年度	33,573	29,674	26,946	27,615	29,163	31,285	36,524	41,093	41,706	23,949	29,560	31,071	382,159
	前年比	100.8	101.6	99.6	100.1	85.1	104.8	98.7	86.3	91.6	119.1	101.9	107.6	98.9

【出所】 日本即席食品工業協会

（注）・JAS数量とは、JAS(日本農林規格)の認定工場の生産数量を集計したものの。

・総生産額については、メーカー出荷額ベースとしています。

B-3. 世界の主要即席めん市場(2005-2008年度) (※1-12月期の集計)

地域	国名	人口 (百万人)	GDP (10億ドル)	一人当たり GDP(ドル)	総需要(億食)				一人当たり 消費量/年	当社進出状況(設立・関連会社・進出年月) (即席めん事業のみ)	
					05年	06年	07年	2008年			
ア	日本 (Japan)	127.7	4,385	34,326	54.3	54.4	54.6	51.0	39.9	明星食品(06/12)	
	中華人民共和国 (PRC)	1,336.3	3,400	2,604	442.6	467.9	501.1	451.7	33.8	珠海市金海岸永南食品有限公司 (93/7)	
		香港 (Hong Kong)	6.8	207						28,685	日清食品有限公司 (84/10)
		インドネシア (Indonesia)	234.3	433	1,869	124.0	140.9	149.9	137.0	58.5	P.T.ニッシンマス (92/6)
ジ	韓国 (Republic of Korea)	48.4	957	19,841	34.0	33.7	32.2	33.4	69.0		
	フィリピン (the Philippines)	89.7	144	1,639	24.8	25.0	24.8	25.0	27.9	ニッシン・ユニバーサル・ロピナCORP. (94/8)	
	ベトナム (Vietnam)	76.3	71	815	26.0	34.0	39.1	39.1	51.2		
	タイ (Thailand)	64.3	245	3,841	19.2	20.5	22.2	21.7	33.7	ニッシンフーズ(タイランド)CO.,LTD. (94/1)	
	台湾 (Taiwan)	22.2	383	16,764	8.9	8.7	8.8	8.4	37.8	タイブレジデントフーズ (07/1)	
	マレーシア (Malaysia)	27.0	187	7,027	8.9	10.6	11.8	12.1	44.8		
	インド (India)	1,186.2	1,141	976	5.8	8.0	12.0	15.6	1.3	インドニッシンフーズLTD. (90/5)	
	カンボジア (Cambodia)	11.4	-	-	1.7	1.7	2.1	2.4	21.1		
	シンガポール (Singapore)	4.5	161	36,370	1.2	1.2	1.2	1.3	29.0	日清シンガポール (97/8)	
	ア	ミャンマー (Myanmar)	35.3	-	-	0.7	0.7	2.2	2.1	5.9	
ネパール (Nepal)		23.1	12	419	3.7	3.9	4.3	5.1	22.1		
	アジア計	-	-	-	755.8	811.2	866.3	805.9	-		
北 米	アメリカ (USA)	308.8	13,776	45,047	39.0	40.4	42.4	43.2	14.0	ニッシンフーズ(U.S.A.)CO.,INC. (70/7)	
	カナダ (Canada)	33.2	1,426	43,368	1.8	1.9	2.0	2.0	6.0	MYOJO U.S.A.,INC.(06/12)	
	北米計	-	-	-	40.8	42.3	44.4	45.2	-		
中 南 米	メキシコ (Mexico)	103.2	893	8,386	10.0	9.0	9.0	8.6	8.3	ニッシンフーズ メキシコ S.A. de C.V. (05/10)	
	ブラジル (Brazil)	194.2	1,314	6,852	12.6	13.8	14.3	14.9	7.7	ニッシン・アジノモト アリメントスLTDA. (75/5)	
	ペルー (Peru)	27.4	108	3,880	0.2	0.2	0.2	0.2	0.7		
	中南米計	-	-	-	22.8	23.0	23.5	23.7	-		
欧 州	イギリス (UK)	64.0	2,768	45,549	2.6	2.6	2.6	2.6	4.1		
	ドイツ (Germany)	82.5	3,317	40,162	1.4	1.8	1.8	1.8	2.2	ニッシンフーズ GmbH (93/2)	
	フランス (France)	61.9	2,546	40,090	0.4	0.4	0.4	4.0	6.5		
	ベルギー (Belgium)	10.5	455	43,470	0.1	0.1	0.1	0.1	1.0		
	オランダ (Netherlands)	16.5	766	46,669	0.2	0.2	0.2	0.2	1.2		
	ロシア (Russia)	141.8	1,290	9,050	16.0	18.0	19.0	20.0	14.1	アングルサイド(09/1)	
	東 欧	ポーランド (Poland)	38.2	419	11,008						
		ハンガリー (Hungary)	10.1	138	13,777	2.3	2.5	2.7	3.0	5.1	ニッシンフーズKft. (04/4)
		チェコ (Czech)	10.2	171	16,881						
	北 欧	デンマーク (Denmark)	5.5	312	57,257						
スウェーデン (Sweden)		8.8	455	49,873	0.3	0.3	0.3	0.3	1.3		
ノルウェー (Norway)		4.5	387	82,465							
	フィンランド (Finland)	5.1	245	46,371							
	欧州計	-	-	-	23.3	25.9	27.1	32.0	-		
そ の 他	オーストラリア (Australia)	21.0	946	45,590	1.5	1.5	1.5	1.5	7.1		
	ニュージーランド (New Zealand)	4.1	130	31,219	0.4	0.4	0.4	0.4	9.8		
	フィジー (Fiji) 及び周辺諸島	0.8	-	-	0.8	0.8	0.8	0.8	-		
	南アフリカ (South Africa)	44.8	283	5,826	0.5	0.5	0.5	0.5	1.1		
	中東(Gulf Cooperation Council Countries)	-	-	-	5.5	6.0	6.7	6.9	-		
	ナイジェリア(Nigeria)	140.0	173	1,169	6.5	7.0	10.7	14.0	10.0		
	ウクライナ(Ukraine)	46.7	141	3,055	-	-	-	5.0	10.7		
	バングラデシュ人民共和国	140.6	68	428	-	-	-	1.5	1.1		
	コスタリカ共和国(Costa Rica)	4.3	-	-	0.1	0.2	0.2	0.2	4.7		
	その他	-	-	-	2.0	2.0	2.0	2.0	-		
	その他計	-	-	-	17.3	18.4	22.8	32.8	-		
	総合計	-	-	-	860.0	920.8	984.1	936.0	-		

【主な参考資料】

※ 人口・GDP・一人当たりのGDP : 「世界の統計2009(総務省統計局)」を参照

※ 総需要 : WINA (World Instant Noodles Association)を参照。http://instantnoodles.org/jp/

※ 一人当たり消費量 : 人口と2008年の総需要に基づき算出

 **日清食品ホールディングス株式会社**

(2897)

この資料に掲載しております当社の計画及び業績の見通し、戦略などは、発表日時点において把握できる情報から得られた当社の経営判断に基づいています。あくまでも将来の予測であり、「市場における価格競争の激化」、「事業環境をとりまく経済動向の変動」、「為替の変動」、「資本市場における相場の大幅な変動」他、様々なリスク及び不確定要因により、実際の業績と異なる可能性がございますことを、予めご承知おきくださいますようお願い申し上げます。

< お問い合わせ先 >

日清食品ホールディングス株式会社

管理本部 広報部

〒160-8524 東京都新宿区新宿6-28-1

TEL : (03) 3205-5027 FAX : (03) 3205-5259