

2018年度 (2019年3月期)
第1四半期決算
補足資料

ページ

| | |
|--|----|
| 連結損益計算書 | |
| 1. 2016年度実績(日本基準)と2017年度実績(日本基準) | 1 |
| 2. 2017年度実績(IFRS)と2018年度計画(IFRS) | 1 |
| 3. 2017年度1Q実績(IFRS)と2018年度1Q実績(IFRS) | 1 |
| 4. 連結損益計算書(2018年度1Q実績)(IFRS) | 2 |
| セグメント別業績 | |
| 1.セグメント別業績 売上(年度別・四半期別)(日本基準・IFRS) | 3 |
| 2.セグメント別業績 営業利益・営業利益率(年度別・四半期別)(日本基準・IFRS) | 4 |
| 持分法適用会社の実績・四半期別(IFRS) | 5 |
| 主な新規連結対象会社等 | |
| 1.主な新規連結対象会社 | 5 |
| 2.主な出資比率の変更の会社 | 5 |
| 営業利益の増減要因(IFRS) | |
| 1. 営業利益の増減分析(四半期)(IFRS) | 6 |
| 2. 営業利益の増減予想(2018年度)(IFRS) | 6 |
| 各国為替レート等 | |
| 1.各国為替レート(四半期) | 7 |
| 2.為替レート影響を除外した海外事業の実績(IFRS) | 7 |
| (参考)各国為替レート想定(年度) | 8 |
| (参考)退職給付会計の影響(日本基準) | 8 |
| 連結財政状態計算書(四半期)(IFRS) | 9 |
| 連結損益計算書及び連結キャッシュ・フロー計算書(四半期)(IFRS) | |
| 1.連結損益計算書(四半期)(IFRS) | 10 |
| 2.連結キャッシュ・フロー計算書(四半期)(IFRS) | 10 |
| 中期経営計画2020ダイジェストその1 | 11 |
| 中期経営計画2020ダイジェストその2 | 12 |
| 主要経営指標(年間)(日本基準) | 13 |
| 主要経営指標(年間)(IFRS) | 14 |
| ヒストリカルデータ(実績) | |
| 1.営業利益推移・調整後営業利益推移 | 15 |
| 2.親会社株主に帰属する当期純利益(親会社の所有者に帰属する当期利益)・(調整後)EPS推移 | 15 |
| 3.自己資本(親会社の所有者に帰属する持分)と自己資本利益率(親会社所有者帰属持分当期利益率)(ROE)推移 | 15 |
| 4.設備投資・減価償却費 | 16 |
| 5.配当金と配当性向 | 16 |
| 6.期末の時価総額とPER | 16 |
| 主な日清食品グループ海外進出企業 | 17 |
| IR関連リリース ESG・CSR その他のトピックス | 18 |
| 国内即席めん類の袋めん・カップめん 総生産数量推移 | 19 |
| 主要製品 レギュラー製品量販店平均売価(税込)推移 | 19 |
| 国内即席めん類の総生産数量・総生産額推移 | 20 |
| 即席めんの世界市場(地域別) | 21 |
| 国内各事業の市場データ | 22 |
| (New) 売上金額 前年同月比(国内4社) | 23 |

連結損益計算書

1. 2016年度実績(日本基準)と2017年度実績(日本基準)

単位:億円

| 項目 | 2016年度実績 (日本基準) | 2017年度実績 (日本基準) | 増減額 | 増減率 |
|-----------------------|--------------------|--------------------|------|--------|
| 売上高 | 4,957 | 5,164 | +207 | +4.2% |
| 営業利益 | 286 | 341 | +55 | +19.2% |
| 調整後営業利益 ^{※1} | 329 | 334 | +5 | +1.6% |
| 経常利益 | 329 | 406 | +77 | +23.5% |
| 親会社株主に帰属する当期純利益 | 236 | 291 | +55 | +23.5% |

※1: 調整後営業利益=営業利益-退職給付会計の影響

2. 2017年度実績(IFRS)と2018年度計画(IFRS)

単位:億円

| 項目 | 2017年度実績 (IFRS) ^{※1} | 2018年度計画 (IFRS) | 増減額 | 増減率 |
|-------------------------|----------------------------------|--------------------|-------|--------|
| 売上収益 | 4,409 | 4,550 | +141 | +3.2% |
| 営業利益 | 352 | 360 | +8 | +2.3% |
| 親会社の所有者に帰属する当期利益 | 291 | 260 | ▲31 | -10.8% |
| ROE(%) | 9.2 | - | - | - |
| EPS(円) | 279.8 | 249.7 | ▲30.1 | - |
| 調整後EPS(円) ^{※2} | 262.5 | 246.9 | ▲15.6 | - |

※1: 2017年度実績(IFRS)は数値を更新

※2: 調整後EPS=(IFRS営業利益±その他収益・費用-税金費用-非支配持分に帰属する当期利益)
÷期中平均発行済株式数(自己株式控除後)

3. 2017年度1Q実績(IFRS)と2018年度1Q実績(IFRS)

単位:億円

| 項目 | 2017年度1Q実績 (IFRS) | 2018年度1Q実績 (IFRS) | 増減額 | 増減率 |
|-------------------|----------------------|----------------------|-----|--------|
| 売上収益 | 1,013 | 1,034 | +21 | +2.0% |
| 営業利益 | 89 | 128 | +40 | +44.9% |
| 親会社の所有者に帰属する四半期利益 | 64 | 83 | +19 | +30.2% |

連結損益計算書

4. 連結損益計算書(2018年度1Q実績)(IFRS)

単位:億円

| | 2017年度1Q実績 (IFRS) | | 2018年度1Q実績 (IFRS) | | 前年同期比 | |
|-----------------------|----------------------|--------|----------------------|--------|-------|---------|
| | 金額 | 売上比% | 金額 | 売上比% | 金額 | 比率 |
| 売上収益 | 1,013 | 100.0% | 1,034 | 100.0% | +21 | +2.0% |
| 売上原価 | 650 | 64.1% | 670 | 64.8% | +21 | +3.2% |
| 売上総利益 | 363 | 35.9% | 364 | 35.2% | +0 | +0.0% |
| 促進費 | 22 | 2.2% | 22 | 2.1% | ▲1 | -2.8% |
| 広告宣伝費 | 37 | 3.6% | 36 | 3.5% | ▲1 | -2.0% |
| 物流費 | 76 | 7.5% | 83 | 8.1% | +7 | +9.2% |
| 一般管理費 | 152 | 15.0% | 154 | 14.9% | +2 | +1.3% |
| 販管費計 | 287 | 28.4% | 295 | 28.5% | +8 | +2.7% |
| 持分法による投資利益 | 7 | 0.7% | 8 | 0.8% | +1 | +11.1% |
| その他の収益 | 7 | 0.7% | 54 | 5.2% | +47 | +657.6% |
| その他の費用 | 2 | 0.2% | 2 | 0.2% | +0 | +0.8% |
| 営業利益 | 89 | 8.7% | 128 | 12.4% | +40 | +44.9% |
| 金融収益 | 9 | 0.8% | 9 | 0.9% | +1 | +7.6% |
| 金融費用 | 1 | 0.1% | 3 | 0.3% | +2 | +158.4% |
| 税引前四半期利益 | 96 | 9.5% | 135 | 13.0% | +39 | +40.3% |
| 法人所得税費用 | 32 | 3.1% | 51 | 4.9% | +19 | +60.9% |
| 四半期利益 | 64 | 6.3% | 84 | 8.1% | +19 | +30.1% |
| 非支配持分に帰属する 四半期利益 | 1 | 0.1% | 1 | 0.1% | +0 | +22.3% |
| 親会社の所有者に帰属する 四半期利益 | 64 | 6.3% | 83 | 8.0% | +19 | +30.2% |
| 四半期包括利益 | 96 | 9.5% | 58 | 5.6% | ▲38 | -39.9% |

注:記載金額については、千円単位で算出し、億円未満を四捨五入で表示。

セグメント別業績

1. セグメント別・年度別 売上(日本基準・IFRS)

単位: 億円

| | 日本基準 | | | | | | IFRS | | | |
|---------------------------|--------------|--------------|--------------|--------------|-------------|---------------|----------------------|--------------|-------------|--------------|
| | 2014年度 | 2015年度 | 2016年度 | 2017年度 | 17実績VS16実績 | | 2017年度 ^{※4} | 2018年度 計画 | 18計画VS17実績 | |
| | | | | | 差異 | 増減率 | | | 差異 | 増減率 |
| 日清食品 | 2,158 | 2,236 | 2,286 | 2,329 | +44 | +1.9% | 1,910 | 1,950 | +40 | +2.1% |
| 明星食品 | 392 | 416 | 406 | 415 | +9 | +2.2% | 312 | 325 | +13 | +4.3% |
| 低温 (チルド・冷凍) | 566 | 598 | 618 | 640 | +22 | +3.6% | 543 | 555 | +12 | +2.3% |
| 菓子・飲料 ^{※1} | 343 | 386 | 510 | 516 | +6 | +1.1% | 426 | 440 | +14 | +3.3% |
| 国内 その他 ^{※1,2} | 30 | 35 | 37 | 41 | +3 | +9.3% | 41 | 40 | ▲1 | -2.5% |
| 国内計 | 3,488 | 3,671 | 3,857 | 3,941 | +84 | +2.2% | 3,231 | 3,310 | +79 | +2.4% |
| 米州地域 | 357 | 483 | 604 | 645 | +40 | +6.7% | 625 | 650 | +25 | +3.9% |
| 中国地域 ^{※3} | 345 | 409 | 360 | 426 | +66 | +18.3% | 401 | 420 | +19 | +4.7% |
| アジア地域 ^{※1} | 78 | 72 | 90 | 94 | +4 | +4.0% | 92 | 100 | +8 | +8.4% |
| EMEA地域 ^{※1} | 47 | 46 | 46 | 59 | +13 | +28.6% | 59 | 70 | +11 | +18.6% |
| 海外計 | 828 | 1,009 | 1,100 | 1,223 | +123 | +11.2% | 1,178 | 1,240 | +62 | +5.3% |
| 売上 グループ計 | 4,316 | 4,681 | 4,957 | 5,164 | +207 | +4.2% | 4,409 | 4,550 | +141 | +3.2% |

※1: 「決算短信」のセグメント情報におきましては「その他」に含めています。

※2: 日清食品HD、日清食品アセットマネジメント等

※3: 中国地域の事業計画は日清食品ホールディングスが独自に設定した目標です。

※4: 2017年度実績(IFRS)は数値を更新しました。

セグメント別・四半期別 売上(IFRS)

単位: 億円

| | IFRS | | | | | | | | | | | | | |
|---------------------------|------------------|----|----|----|------------------|----|----|----|--------------------|--------------|----|----|--|--|
| | 2017年度 | | | | 2018年度 | | | | 2018VS2017(差異・増減率) | | | | | |
| | 1Q ^{※1} | 2Q | 3Q | 4Q | 1Q ^{※1} | 2Q | 3Q | 4Q | 1Q | 2Q | 3Q | 4Q | | |
| 日清食品 | 429 | | | | 431 | | | | +2 | +0.6% | | | | |
| 明星食品 | 74 | | | | 81 | | | | +8 | +10.3% | | | | |
| 低温 (チルド・冷凍) | 134 | | | | 137 | | | | +3 | +2.3% | | | | |
| 菓子・飲料 ^{※2} | 111 | | | | 109 | | | | ▲2 | -2.1% | | | | |
| 国内 その他 ^{※2,3} | 10 | | | | 10 | | | | +1 | +5.9% | | | | |
| 国内計 | 757 | | | | 769 | | | | +11 | +1.5% | | | | |
| 米州地域 | 134 | | | | 131 | | | | ▲3 | -1.9% | | | | |
| 中国地域 | 87 | | | | 92 | | | | +5 | +6.0% | | | | |
| アジア地域 ^{※2} | 22 | | | | 24 | | | | +2 | +10.0% | | | | |
| EMEA地域 ^{※2} | 13 | | | | 18 | | | | +4 | +33.1% | | | | |
| 海外計 | 256 | | | | 265 | | | | +9 | +3.6% | | | | |
| 売上 グループ計 | 1,013 | | | | 1,034 | | | | +21 | +2.0% | | | | |

※1: 2017年度1Qと2018年度1Qについて監査後の数値を表示(17年度のそれ以外の四半期数字は監査未完了のため非表示)

※2: 「決算短信」のセグメント情報におきましては「その他」に含めています。

※3: 日清食品HD、日清食品アセットマネジメント等

セグメント別業績

2. セグメント別・年度別 営業利益・営業利益率 : 上段: 営業利益、下段: 営業利益率 (日本基準・IFRS)

単位: 億円

| | 日本基準 | | | | | | IFRS | | | |
|--------------------------|---------------------|---------------------|---------------------|---------------------|----------------------|---------------|---------------------|----------------------|----------------------|---------------|
| | 2014年度 | 2015年度 | 2016年度 | 2017年度 | 17実績VS16実績 | | 2017年度※8 | 2018年度 計画 | 18計画VS17実績 | |
| | | | | | 差異 | 増減率 | | | 差異 | 増減率 |
| 日清食品 | 236 11.0% | 240 10.7% | 277 12.1% | 283 12.1% | +6 +0.0% | +2.2% | 239 12.5% | 253 13.0% | +14 +0.5% | +5.9% |
| 明星食品 | 14 3.6% | 14 3.3% | 18 4.4% | 21 5.0% | +3 +0.6% | +15.2% | 19 6.2% | 20 6.2% | +1 -0.0% | +3.9% |
| 低温 (チルド・冷凍) | △ 2 -0.4% | 7 1.2% | 19 3.1% | 21 3.3% | +2 +0.2% | +10.7% | △ 4 -0.8% | 22 4.0% | +26 +4.8% | - |
| 菓子・飲料※1,2 | 13 3.8% | 13 3.4% | 26 5.1% | 24 4.6% | ▲2 -0.5% | -8.4% | 19 4.6% | 26 5.9% | +7 +1.4% | +33.9% |
| 国内その他※2,3 | △ 1 -2.5% | △ 2 -5.5% | 15 39.2% | 15 37.3% | +1 -1.9% | +3.9% | 15 36.7% | 50 125.0% | +35 +88.3% | +231.8% |
| 国内計 | 261 7.5% | 272 7.4% | 354 9.2% | 364 9.2% | +9 +0.0% | +2.6% | 288 8.9% | 371 11.2% | +83 +2.3% | +28.6% |
| 米州地域 | 7 1.9% | 11 2.2% | 23 3.8% | 20 3.1% | ▲3 -0.7% | -12.4% | 24 3.9% | 27 4.2% | +3 +0.2% | +10.3% |
| 中国地域※4 | 33 9.5% | 41 10.1% | 34 9.5% | 36 8.4% | +2 -1.1% | +4.8% | 41 10.2% | 34 8.1% | ▲7 -2.1% | -16.8% |
| アジア地域※1,2 | △ 22 -28.2% | △ 20 -27.9% | △ 14 -15.8% | △ 14 -15.3% | ▲0 +0.6% | - | △ 4 -4.3% | 14 14.0% | +18 +18.3% | - |
| EMEA地域※1,2 | △ 1 -2.7% | △ 4 -8.0% | 0 0.4% | △ 5 -8.2% | ▲5 -8.6% | - | 2 2.7% | 11 15.7% | +9 +13.0% | +581.7% |
| 海外計 | 16 1.9% | 28 2.8% | 43 3.9% | 37 3.0% | ▲6 -0.9% | -14.6% | 63 5.3% | 86 6.9% | +23 +1.6% | +36.6% |
| のれん償却及び セグメント間取引消去等※5 | △ 6 | △ 12 | △ 22 | △ 20 | +2 | - | 47 | △ 45 | ▲92 | - |
| グループ関連 費用※5 | △ 39 | △ 41 | △ 47 | △ 47 | ▲0 | - | △ 47 | △ 52 | ▲5 | - |
| 調整後 営業利益※7計 | 232 5.4% | 247 5.3% | 329 6.6% | 334 6.5% | +5 -0.2% | +1.6% | | | | |
| 退職給付会計の 影響※5 | 11 | 17 | △ 43 | 7 | +50 | - | | | | |
| 営業利益 グループ計 | 243 5.6% | 264 5.6% | 286 5.8% | 341 6.6% | +55 +0.8% | +19.2% | 352 8.0% | 360 7.9% | +8 -0.1% | +2.3% |

※1: IFRSでは持分法による投資利益が含まれます。

※2: 「決算短信」のセグメント情報におきましては「その他」に含めています。

※3: 日清食品HD、日清食品アセットマネジメント等

※4: 中国地域の事業計画は日清食品ホールディングスが独自に設定した目標です。

※5: 「決算短信」においては「調整額」に含めています。

※6: IFRSではのれんの償却はありません。

※7: 調整後営業利益=営業利益-退職給付会計の影響

※8: 2017年度実績(IFRS)は数値を更新しました。

セグメント別・四半期別 営業利益(IFRS)

単位: 億円

| | IFRS | | | | | | | | | | | |
|-----------------------|-----------|----|----|----|------------|----|----|----|--------------------|---------------|----|----|
| | 2017年度 | | | | 2018年度 | | | | 2018VS2017(差異・増減率) | | | |
| | 1Q※1 | 2Q | 3Q | 4Q | 1Q※1 | 2Q | 3Q | 4Q | 1Q | 2Q | 3Q | 4Q |
| 日清食品 | 56 | | | | 59 | | | | +2 | +4.3% | | |
| 明星食品 | 6 | | | | 8 | | | | +1 | +19.9% | | |
| 低温(チルド・冷凍) | 6 | | | | 7 | | | | +0 | +4.1% | | |
| 菓子・飲料※2,3 | 8 | | | | 8 | | | | ▲0 | -1.4% | | |
| 国内その他※3,4 | 2 | | | | 55 | | | | +53 | +3,170.4% | | |
| 国内計 | 78 | | | | 135 | | | | +57 | +72.7% | | |
| 米州地域 | 11 | | | | △ 3 | | | | ▲14 | - | | |
| 中国地域 | 7 | | | | 4 | | | | ▲2 | -37.6% | | |
| アジア地域※2,3 | 3 | | | | 5 | | | | +2 | +73.4% | | |
| EMEA地域※2,3 | 3 | | | | 1 | | | | ▲1 | -46.3% | | |
| 海外計 | 23 | | | | 7 | | | | ▲16 | -68.3% | | |
| セグメント間取引消去等※5 | △ 1 | | | | △ 1 | | | | ▲0 | - | | |
| グループ関連費用※5 | △ 12 | | | | △ 13 | | | | ▲1 | - | | |
| 営業利益 グループ計 | 89 | | | | 128 | | | | +40 | +44.9% | | |

※1: 2017年度1Qと2018年度1Qについて監査後の数値を表示(17年度のそれ以外の四半期数字は監査未完了のため非表示)

※2: IFRSでは持分法による投資利益が含まれます。

※3: 「決算短信」のセグメント情報におきましては「その他」に含めています。

※4: 日清食品HD、日清食品アセットマネジメント等

※5: 「決算短信」においては「調整額」に含めています。

持分法適用会社の実績・四半期別(IFRS)

単位:億円

| | 拠点国 | 持分 比率※6 | 2017年度 | | | | | 2018年度 | | | | |
|-----------|-------|------------|--------|----|----|----|-----|--------|----|----|----|----|
| | | | 1Q※1 | 2Q | 3Q | 4Q | 累計 | 1Q※1 | 2Q | 3Q | 4Q | 累計 |
| (株)湖池屋※2 | 日本 | 34.53% | △ 0 | | | | △ 0 | 0 | | | | 0 |
| タイプレゼンツ※3 | タイ | 20.02% | 3 | | | | 3 | 5 | | | | 5 |
| NURC※4 | フィリピン | 49.00% | 2 | | | | 2 | 2 | | | | 2 |
| マルハン※5 | ロシア | 33.50% | 2 | | | | 2 | 1 | | | | 1 |
| 合計 | | | 7 | | | | 7 | 8 | | | | 8 |

※1: 2017年度1Qと2018年度1Qについて監査後の数値を表示

(17年度のそれ以外の四半期数字は監査未完了のため非表示)

※2: 2016年10月1日より(株)フレントから名称変更

※3: 正式名: タイプレゼンツアース Pub. Co., Ltd.

※4: 正式名: ニッソユニバーサルピナ Corporation

※5: 正式名: マルハンフード・ホールディングス Ltd.

※6: 2018年3月末の持分比率を表示

主な新規連結対象会社等

1. 主な新規連結対象会社(2015年度以降)

| | |
|---------------|-----------------------------|
| 2015年度第1四半期より | 浙江日清(中国地域) |
| 2015年度第3四半期より | ブラジル |
| 2016年度第1四半期より | ぼんち インドネシア |
| 2016年第4四半期より | MC Marketing & Sales (中国地域) |
| 2018年度第1四半期より | カゴメ日清(中国地域) |

2. 主な出資比率の変更の会社(2015年度以降)

三菱商事との戦略的アライアンス

| | | |
|--------------|---------------------|--------|
| 2015年11月17日に | 出資比率が100%から66.0%へ減少 | シンガポール |
| 2015年12月3日に | 出資比率が100%から66.0%へ減少 | タイ |
| 2016年4月1日に | 出資比率が100%から66.0%へ減少 | インドネシア |
| 2016年5月27日に | 出資比率が100%から65.6%へ減少 | インド |

| | | |
|-----------------------------|----------------------|---------------------------------|
| 2017年12月11日の香港子会社による香港上場に伴い | 出資比率が98.5%から73.9%へ減少 | 日清食品有限公司(中国地域) 香港地域を含む中国事業全般を統括 |
|-----------------------------|----------------------|---------------------------------|

営業利益の増減要因(IFRS)

1. 営業利益の増減分析(四半期)(IFRS)

1Q(3ヵ月)

単位:億円

| 国内外 | IFRS | | | | | | | | | | 18年度 営業 利益 |
|-------------------|------------------|--------------------|-----------|-------------|-----------------|-----------------|-----------------|-------------|-------------|-----------------|------------------|
| | 17年度 営業 利益 | 限界利益 ^{※1} | | | 固定費 | | | その他 | | 営業 利益 増減計 | |
| | | 売上収益 変動 | 原価率 変動 | 物流費 比率変動 | 減価 償却費 増減 | 広告 宣伝費 増減 | 一般 管理費 増減 | 持分法 損益増減 | その他 損益増減 | | |
| 国内 計 | 78 | +2 | +2 | ▲3 | ▲2 | +2 | +4 | +0 | +52 | +57 | 135 |
| 海外 計 | 23 | +3 | ▲4 | ▲3 | ▲2 | ▲1 | ▲3 | +0 | ▲6 | ▲16 | 7 |
| 調整額 ^{※2} | △ 13 | ▲0 | ▲1 | +0 | +0 | — | ▲1 | — | +0 | ▲2 | △ 14 |
| 計 | 89 | +5 | ▲3 | ▲5 | ▲4 | +1 | ▲1 | +1 | +47 | +40 | 128 |

2Q(3ヵ月)

| | | | | | | | | | | | |
|-------------------|--|--|--|--|--|--|--|--|--|--|--|
| 国内 計 | | | | | | | | | | | |
| 海外 計 | | | | | | | | | | | |
| 調整額 ^{※2} | | | | | | | | | | | |
| 計 | | | | | | | | | | | |

3Q(3ヵ月)

| | | | | | | | | | | | |
|-------------------|--|--|--|--|--|--|--|--|--|--|--|
| 国内 計 | | | | | | | | | | | |
| 海外 計 | | | | | | | | | | | |
| 調整額 ^{※2} | | | | | | | | | | | |
| 計 | | | | | | | | | | | |

4Q(3ヵ月)

| | | | | | | | | | | | |
|-------------------|--|--|--|--|--|--|--|--|--|--|--|
| 国内 計 | | | | | | | | | | | |
| 海外 計 | | | | | | | | | | | |
| 調整額 ^{※2} | | | | | | | | | | | |
| 計 | | | | | | | | | | | |

年間累計(12ヵ月)

| | | | | | | | | | | | |
|-------------------|--|--|--|--|--|--|--|--|--|--|--|
| 国内 計 | | | | | | | | | | | |
| 海外 計 | | | | | | | | | | | |
| 調整額 ^{※2} | | | | | | | | | | | |
| 計 | | | | | | | | | | | |

2. 営業利益の増減予想(2018年度)(IFRS)

単位:億円

| 国内外 | 17年度 営業 利益 | 限界利益 ^{※1} | | | 固定費 | | | その他 | | 営業 利益 増減計 | 18年度 営業 利益 (計画) |
|-------------------|------------------|--------------------|-----------|-------------|-----------------|-----------------|-----------------|-------------|-------------|-----------------|--------------------------|
| | | 売上収益 変動 | 原価率 変動 | 物流費 比率変動 | 減価 償却費 増減 | 広告 宣伝費 増減 | 一般 管理費 増減 | 持分法 損益増減 | その他 損益増減 | | |
| | | 国内 計 | 288 | +40 | ▲22 | +1 | ▲27 | ▲1 | ▲13 | | |
| 海外 計 | 63 | +15 | +18 | +5 | ▲2 | ▲1 | ▲29 | +6 | +13 | +23 | 86 |
| 調整額 ^{※2} | 0 | +11 | ▲12 | ▲0 | +0 | +0 | ▲7 | — | ▲89 | ▲97 | △ 97 |
| 計 | 352 | +65 | ▲16 | +5 | ▲29 | ▲3 | ▲49 | +6 | +28 | +8 | 360 |

※1: 限界利益分析は、売上収益に販売費控除額を足し戻した額を元に算定しています
【増減要因の算出法】 ①限界利益=(今期の売上収益×前期の売上収益比率)-今期費用

②固定費=前期費用-今期費用 ③その他=前期実績-今期実績

※2: 分析手法が前期との率による比較のため、各セグメントの利益の増減要因の変動費と小計(国内・海外)・総計は一致しないので「調整額」を使用しています。

各国為替レート等

1. 各国為替レート(四半期)

単位:円

実績は期中平均(対象期間日割りレートの平均値)

| 使用通貨国 | 単位 | 2012年度 1Q | 2013年度 1Q | 2014年度 1Q | 2015年度 1Q | 2016年度 1Q | 2017年度 1Q | 2018年度 | | |
|---------|--------|--------------|--------------|--------------|--------------|--------------|--------------|---------|---------|--------|
| | | | | | | | | 1Q | 前期比※1 | |
| 連結子会社 | | | | | | | | | | |
| 米州 | 米国 | USD | 79.28 | 92.42 | 102.16 | 121.36 | 108.14 | 111.09 | 109.07 | -1.8% |
| | メキシコ | MXN | 6.12 | 7.32 | 7.87 | 7.93 | 5.98 | 5.99 | 5.63 | -6.0% |
| | コロンビア | COP | | | | 0.0483 | 0.0355 | 0.0380 | | |
| | ブラジル | BRL | 44.86 | 46.34 | 45.83 | 39.50 | 30.81 | 34.58 | 30.29 | -12.4% |
| 中国 | 香港 | HKD | 10.22 | 11.92 | 13.25 | 15.66 | 13.94 | 14.27 | 13.90 | -2.6% |
| | 中国 | CNY | 12.56 | 14.74 | 16.90 | 19.56 | 16.53 | 16.21 | 17.13 | +5.7% |
| アジア | シンガポール | SGD | 62.77 | 74.66 | 81.00 | 87.81 | 82.21 | 79.79 | 81.79 | +2.5% |
| | インド | INR | 1.60 | 1.72 | 1.68 | 1.93 | 1.63 | 1.74 | 1.64 | -5.7% |
| | タイ | THB | 2.56 | 3.11 | 3.15 | 3.65 | 3.24 | 3.24 | 3.44 | +6.2% |
| | ベトナム | VND | | 0.00442 | 0.00487 | 0.00557 | 0.00516 | 0.00489 | 0.00479 | -2.0% |
| | インドネシア | IDR | | | | | 0.00850 | 0.00850 | 0.00800 | -5.9% |
| EMEA | 欧州 | EUR | 103.99 | 122.04 | 140.79 | 134.18 | 127.23 | 122.19 | 130.06 | +6.4% |
| | トルコ | TRY | | 51.76 | 46.42 | 48.50 | 39.20 | 30.72 | 28.41 | -7.5% |
| 持分法適用会社 | | | | | | | | | | |
| アジア | フィリピン | PHP | | | | 2.71 | 2.46 | 2.29 | 2.12 | -7.4% |
| EMEA | ロシア | RUB | 2.64 | 3.04 | 2.94 | 1.90 | 1.55 | 1.94 | 1.91 | -1.5% |

※1: マイナス表記が円高、プラス表記が円安

2. 為替レート影響を除外した海外事業の実績(IFRS)

単位:億円

| | 17年度1Q 実績 | 18年度1Q 実績① | 2017年1Q度比 | | 為替 影響額 | 18年度1Q 実績② | 2017年度1Q比 | |
|--------|--------------|---------------|-----------|--------|-----------|---------------|-----------|--------|
| | | | 増減額 | 増減率 | | | 増減額 | 増減率 |
| 米州地域 | 134 | 141 | +7 | +5.3% | ▲10 | 131 | ▲3 | -1.9% |
| 中国地域 | 87 | 91 | +4 | +4.3% | +1 | 92 | +5 | +6.0% |
| アジア地域 | 22 | 25 | +2 | +10.8% | ▲0 | 24 | +2 | +10.0% |
| EMEA地域 | 13 | 17 | +3 | +26.2% | +1 | 18 | +4 | +33.1% |
| 売上収益 計 | 256 | 273 | +17 | +6.5% | ▲7 | 265 | +9 | +3.6% |
| 米州地域 | 11 | △ 2 | ▲13 | - | ▲1 | △ 3 | ▲14 | - |
| 中国地域 | 7 | 4 | ▲2 | -37.6% | ▲0 | 4 | ▲2 | -37.6% |
| アジア地域 | 3 | 4 | +2 | +56.6% | +0 | 5 | +2 | +73.4% |
| EMEA地域 | 3 | 1 | ▲1 | -46.8% | +0 | 1 | ▲1 | -46.3% |
| 営業利益 計 | 23 | 8 | ▲15 | -67.0% | ▲0 | 7 | ▲16 | -68.3% |

18年度1Q累計実績①=18年度1Q現地通貨実績×17年度1Q実績レート

但し、新規連結会社においては前年実績がないため今期レートを使用

18年度実績1Q②(公表値)=18年度1Q現地通貨実績×18年度1Q実績レート

(参考)各国為替レート想定(年度)

単位:円

実績は期中平均(対象期間日割りレートの平均値)

| 使用通貨国 | 単位 | 2012年度 | 2013年度 | 2014年度 | 2015年度 | 2016年度 | 2017年度 | 2018年度 | | |
|---------|--------|--------|--------|---------|---------|---------|---------|---------|-------------------|-------|
| | | | | | | | | 計画 | 前年比 ^{※1} | |
| 連結子会社 | | | | | | | | | | |
| 米州 | 米国 | USD | 79.82 | 97.65 | 109.93 | 120.14 | 108.38 | 110.85 | 106.24 | -4.2% |
| | メキシコ | MXN | 6.08 | 7.66 | 8.01 | 7.26 | 5.64 | 5.99 | 5.85 | -2.3% |
| | コロンビア | COP | | | 0.0528 | 0.0446 | 0.0357 | 0.0378 | 0.0381 | +6.9% |
| | ブラジル | BRL | 41.00 | 45.38 | 44.57 | 30.60 | 32.93 | 34.47 | 31.97 | -7.3% |
| 中国 | 香港 | HKD | 10.29 | 12.59 | 13.65 | 15.49 | 13.97 | 14.20 | 13.54 | -4.6% |
| | 中国 | CNY | 12.65 | 15.79 | 17.19 | 18.85 | 16.11 | 16.75 | 16.92 | +1.0% |
| アジア | シンガポール | SGD | 63.91 | 78.03 | 83.51 | 88.10 | 78.75 | 81.74 | 81.02 | -0.9% |
| | インド | INR | 1.51 | 1.69 | 1.75 | 1.90 | 1.63 | 1.73 | 1.65 | -4.6% |
| | タイ | THB | 2.57 | 3.18 | 3.26 | 3.54 | 3.09 | 3.31 | 3.45 | +4.2% |
| | ベトナム | VND | | 0.00464 | 0.00499 | 0.00553 | 0.00487 | 0.00488 | 0.00466 | -4.5% |
| | インドネシア | IDR | | | | | 0.00820 | 0.00840 | 0.00840 | +0.0% |
| EMEA | 欧州 | EUR | 102.63 | 129.68 | 140.42 | 134.31 | 120.33 | 129.70 | 130.52 | +0.6% |
| | トルコ | TRY | | 51.38 | 48.43 | 44.71 | 36.09 | 30.79 | 29.90 | -2.9% |
| 持分法適用会社 | | | | | | | | | | |
| アジア | フィリピン | PHP | | | | 2.68 | 2.31 | 2.25 | 2.29 | +1.8% |
| EMEA | ロシア | RUB | 2.58 | 3.07 | 2.79 | 2.00 | 1.63 | 1.93 | 1.97 | +2.1% |

※1:マイナス表記が円高、プラス表記が円安

(参考)退職給付会計の影響(日本基準)

単位:億円

| | 営業利益 | 退職給付会計の影響 | 調整後営業利益 ^{※1} |
|--------|------|-----------|-----------------------|
| 2000年度 | 273 | △ 5 | 278 |
| 2001年度 | 248 | △ 25 | 273 |
| 2002年度 | 264 | △ 14 | 278 |
| 2003年度 | 232 | △ 55 | 287 |
| 2004年度 | 290 | △ 15 | 305 |
| 2005年度 | 320 | 3 | 317 |
| 2006年度 | 337 | 40 | 297 |
| 2007年度 | 277 | △ 1 | 278 |
| 2008年度 | 236 | △ 67 | 303 |
| 2009年度 | 273 | △ 72 | 346 |
| 2010年度 | 345 | 40 | 305 |
| 2011年度 | 262 | △ 6 | 268 |
| 2012年度 | 240 | △ 5 | 245 |
| 2013年度 | 277 | 7 | 270 |
| 2014年度 | 243 | 11 | 232 |
| 2015年度 | 264 | 17 | 247 |
| 2016年度 | 286 | △ 43 | 329 |
| 2017年度 | 341 | 7 | 334 |

退職給付会計の影響とは

当社及び国内子会社は確定給付型年金制度及び退職一時金制度を採用しています。期初に想定していた運用による収益に対して、実績との乖離が発生した場合や退職給付債務の見積りに用いる割引率等の見直しが生じた場合に、数理計算上の差異が発生します。当社はこれらの差異について翌年度に一括して費用処理しています。従いまして、その運用状況次第では損益に影響が出る可能性があります。上記の「調整後営業利益」というのは、退職給付引当繰入額とそれらの影響を除いたベースの営業利益です。

←厚生年金基金の代行部分の返上を実施

←15年度に、年金資産の割引率を主として1.1%から、主として0.2%に変更した影響

※1:調整後営業利益=営業利益-退職給付会計の影響

※2018年度以降、IFRS適用に伴い、退職給付会計の影響が軽微なため、発表しません。

連結財政状態計算書(四半期)(IFRS)

連結財政状態計算書(四半期)(IFRS)

単位: 億円

| 連結財政状態計算書 | 移行日 2017/4/1 | 2017年度 期末 | 2018年度 | | | | 対前期末 比増減 | 対前期末比の主な増減要因 |
|-----------------------------|-----------------|--------------|--------------|----|----|----|-------------|------------------|
| | | | 1Q | 2Q | 3Q | 4Q | | |
| 資産 | | | | | | | | |
| 現金及び現金同等物 | 667 | 496 | 594 | | | | +98 | 借入の増加及び設備投資による減少 |
| 営業債権及びその他の債権 | 671 | 725 | 681 | | | | ▲44 | |
| 棚卸資産 | 290 | 296 | 323 | | | | +27 | |
| 未収法人所得税 | 2 | 16 | 16 | | | | +0 | |
| その他の金融資産 | 45 | 66 | 58 | | | | ▲7 | |
| その他の流動資産 | 40 | 56 | 76 | | | | +20 | |
| 小計 | 1,716 | 1,655 | 1,749 | | | | +94 | |
| 売却目的で保有する非流動資産 | — | 35 | — | | | | ▲35 | |
| 流動資産合計 | 1,716 | 1,691 | 1,749 | | | | +59 | |
| 有形固定資産 | 1,633 | 1,882 | 2,035 | | | | +152 | 設備投資による増加 |
| のれん及び無形資産 | 101 | 83 | 76 | | | | ▲6 | |
| 投資不動産 | 109 | 72 | 72 | | | | ▲0 | |
| 持分法で会計処理されている投資 | 294 | 440 | 425 | | | | ▲14 | |
| その他の金融資産 | 927 | 980 | 981 | | | | +1 | |
| 繰延税金資産 | 102 | 121 | 129 | | | | +9 | |
| その他の非流動資産 | 30 | 20 | 19 | | | | ▲0 | |
| 非流動資産合計 | 3,196 | 3,597 | 3,737 | | | | +141 | |
| 資産合計 | 4,911 | 5,287 | 5,486 | | | | +199 | |
| 負債 | | | | | | | | |
| 営業債務及びその他の債務 | 918 | 1,018 | 1,070 | | | | +52 | |
| 借入金 | 209 | 67 | 227 | | | | +160 | 設備投資による増加 |
| 引当金 | — | 12 | 12 | | | | ▲0 | |
| 未払法人所得税 | 70 | 52 | 64 | | | | +12 | |
| その他の金融負債 | 5 | 5 | 5 | | | | ▲1 | |
| その他の流動負債 | 186 | 192 | 160 | | | | ▲32 | |
| 小計 | 1,389 | 1,346 | 1,537 | | | | +190 | |
| 売却目的で保有する非流動資産に 直接関連する負債 | — | 1 | — | | | | ▲1 | |
| 流動負債合計 | 1,389 | 1,348 | 1,537 | | | | +189 | |
| 借入金 | 156 | 141 | 149 | | | | +7 | |
| その他の金融負債 | 33 | 28 | 28 | | | | ▲1 | |
| 退職給付に係る負債 | 54 | 41 | 42 | | | | +0 | |
| 引当金 | 3 | 3 | 3 | | | | ▲0 | |
| 繰延税金負債 | 142 | 170 | 167 | | | | ▲3 | |
| その他の非流動負債 | 23 | 24 | 24 | | | | ▲0 | |
| 非流動負債合計 | 411 | 408 | 412 | | | | +3 | |
| 負債合計 | 1,800 | 1,756 | 1,948 | | | | +192 | |
| 資本 | | | | | | | | |
| 資本金 | 251 | 251 | 251 | | | | — | |
| 資本剰余金 | 498 | 512 | 512 | | | | — | |
| 自己株式 | △ 582 | △ 580 | △ 68 | | | | +512 | 自己株式消却による増加 |
| その他の資本の構成要素 | 257 | 314 | 290 | | | | ▲23 | |
| 利益剰余金 | 2,579 | 2,801 | 2,322 | | | | ▲479 | 自己株式消却による減少 |
| 親会社の所有者に帰属する持分合計 | 3,004 | 3,298 | 3,308 | | | | +10 | |
| 非支配持分 | 108 | 234 | 230 | | | | ▲4 | |
| 資本合計 | 3,112 | 3,531 | 3,538 | | | | +7 | |
| 負債及び資本合計 | 4,911 | 5,287 | 5,486 | | | | +199 | |

連結損益計算書及び連結キャッシュ・フロー計算書(四半期)(IFRS)

1. 連結損益計算書(四半期)(IFRS)

単位:億円

| 連結損益計算書 | 2017年度 | | | | | 2018年度 | | | | |
|-------------------|--------|----|----|----|-------|--------|----|----|----|-------|
| | 1Q | 2Q | 3Q | 4Q | 累計 | 1Q | 2Q | 3Q | 4Q | 累計 |
| 売上収益 | 1,013 | | | | 1,013 | 1,034 | | | | 1,034 |
| 売上総利益 | 363 | | | | 363 | 364 | | | | 364 |
| 営業利益 | 89 | | | | 89 | 128 | | | | 128 |
| 税引前四半期利益 | 96 | | | | 96 | 135 | | | | 135 |
| 四半期利益 | 64 | | | | 64 | 84 | | | | 84 |
| 親会社の所有者に帰属する四半期利益 | 64 | | | | 64 | 83 | | | | 83 |

※1:2017年度1Qと2018年度1Qについて監査後の数値を表示(17年度のそれ以外の四半期数字は監査未完了のため非表示)

2. 連結キャッシュ・フロー計算書(四半期)(IFRS)

単位:億円

| 連結キャッシュ・フロー計算書 | 2017年度 | | | | | 2018年度 | | | | |
|-----------------------------|--------|----|----|----|-------|--------|----|----|----|-------|
| | 1Q | 2Q | 3Q | 4Q | 累計 | 1Q | 2Q | 3Q | 4Q | 累計 |
| 営業活動によるキャッシュ・フロー | 85 | | | | 85 | 118 | | | | 118 |
| 投資活動によるキャッシュ・フロー | △ 167 | | | | △ 167 | △ 100 | | | | △ 100 |
| 財務活動によるキャッシュ・フロー | △ 19 | | | | △ 19 | 120 | | | | 120 |
| 現金及び現金同等物に係る換算差額 | △ 11 | | | | △ 11 | △ 41 | | | | △ 41 |
| 現金及び現金同等物の増減額 | △ 112 | | | | △ 112 | 98 | | | | 98 |
| 現金及び現金同等物の四半期首残高 | 667 | | | | 667 | 496 | | | | 496 |
| 新規連結子会社による現金同等物増減額 | — | | | | — | — | | | | — |
| 連結子会社の決算期変更に伴う現金及び現金同等物の増減額 | — | | | | — | — | | | | — |
| 現金及び現金同等物の四半期末残高 | 555 | | | | 555 | 594 | | | | 594 |

※1:2017年度1Qと2018年度1Qについて監査後の数値を表示(17年度のそれ以外の四半期数字は監査未完了のため非表示)

中期経営計画2020 ダイジェスト その1

1. 日清食品グループ理念「EARTH FOOD CREATOR」 グローバルに「食」の楽しみや喜びを提供することで、社会や地球に貢献する。

2. 「EARTH FOOD CREATOR」の体現

| 2015年度(2016/3) | 2020年度(2021/3) | 長期ビジョン |
|--------------------------------------|----------------|-----------------------|
| グローバルカンパニー推進 | グローバルカンパニー評価獲得 | EARTH FOOD CREATOR 体現 |
| 海外売上比率: 22% (実績) 海外営利比率: 11% (実績) | 海外営利比率: 30%以上 | 海外営利比率: 50%以上 |
| ROE: 7.4% (実績) | ROE: 8%以上 | ROE: 10%以上 |
| 時価総額5,700億円(実績) | 時価総額1兆円 | |

3. 2020年度数値目標 (KPI)

| | | 2015年度 実績 | 2020年度 計画 | |
|------------|------------------------------|--------------|--------------|-------------|
| | | 日本基準 | 日本基準(参考値) | IFRS |
| 本業で 稼ぐ力 | 売上高/売上収益 | 4,681 億円 | 6,000 億円 | 5,500 億円 |
| | 調整後営業利益 ^{※1} | 247 億円 | 400 億円 | - 億円 |
| | 営業利益 | | | 475 億円 |
| 資本市 場価値 | 時価総額 ^{※2} | 5,700 億円 | | 1 兆円 |
| | 純利益 ^{※3} | 269 億円 | | 330 億円 |
| | ROE | 7.4 % | | 8 %以上 |
| | (日本基準)調整後EPS ^{※4} | 196 円 | | - 円 |
| | (IFRS)調整後EPS ^{※5 6} | 189 円 | | 330 円 |
| | | | | 年平均成長率10%以上 |

※1: 日本基準のみ設定: 調整後営業利益 = 日本基準営業利益 - 退職給付会計の影響

※2: 時価総額 = 株価 × 期末発行済株式数(自社株式控除後) 下2桁切り捨て

※3: 日本基準における「親会社株主に帰属する当期純利益」、IFRSにおける「親会社の所有者に帰属する当期利益」

※4: 日本基準の調整後EPS = (税引後調整後営業利益 + 持分法損益 + のれん償却額(持分法に含まれるものを含む))

※5: 非支配持分に帰属する当期利益) ÷ 期中平均発行済株式数(自己株式控除後)

※6: IFRSの調整後EPS = (IFRS営業利益 ± その他収益・費用 - 税金費用 - 非支配持分に帰属する当期利益) ÷ 期中平均発行済株式数(自己株式控除後)

4. 財務政策

| | |
|----------|-------------------------------------|
| 5年間の投資予算 | 設備投資額: 1,500億円規模 / 事業投資額: 1,000億円規模 |
| 株主還元方針 | 配当性向: 期間平均40%以上 |

| | 日本基準 | | | IFRS | 中計5か年累計枠 |
|-------|--------------|--------------|--------------|--------------|----------|
| | 2015年度 実績 | 2016年度 実績 | 2017年度 実績 | 2018年度 計画 | |
| 設備投資額 | 328 億円 | 363 億円 | 520 億円 | 640 億円 | 1,500 億円 |

5. グローバルカンパニー評価獲得に向けた戦略

- ▶ グローバルブランディングの促進: 海外の収益性向上のため、高付加価値のカップヌードルで海外展開加速
- ▶ 重点地域への集中: BRICS(中国・インド・ブラジル・ロシア)を重点地域とし、経営資源を集中投下し、利益成長を実現
- ▶ 国内収益基盤の盤石化: 「国内即席めん市場の深耕」と食の安全性・省人化のための「工場高度化投資」で長期的な安定収益を実現
- ▶ 第2の収益の柱の構築: 菓子・シリアル事業で売上高1,000億円規模を目指す / 低温・飲料事業で国内での更なる利益成長
- ▶ グローバル経営人材の育成・強化: 人材育成と外部からの人材雇用の両輪で、経営人材を増やし、グローバル経営を加速

中期経営計画2020 ダイジェストその2

6. 2020年セグメント別の数値目標(IFRS)

2020年度のセグメント別の数値目標は日本基準からIFRS基準に見直しました。

| 【国内事業】 | | 日本基準 | IFRS | 差異 |
|--------|----------|----------|----------|----------|
| 即席めん | 売上高/売上収益 | 2,976 億円 | 2,430 億円 | ▲ 546 億円 |
| | 営業利益 | 295 億円 | 291 億円 | ▲ 4 億円 |
| | 営業利益率 | 9.9 % | 12.0 % | +2.1 % |
| 低温菓子飲料 | 売上高/売上収益 | 1,323 億円 | 1,116 億円 | ▲ 207 億円 |
| | 営業利益 | 52 億円 | 52 億円 | - 億円 |
| | 営業利益率 | 3.9 % | 4.7 % | +0.8 % |

| 【海外事業】 | | 日本基準 | IFRS | 差異 |
|---------------------|----------|--------|--------|----------|
| 米州 | 売上高/売上収益 | 808 億円 | 808 億円 | - 億円 |
| | 営業利益 | 64 億円 | 64 億円 | - 億円 |
| | 営業利益率 | 7.9 % | 7.9 % | - % |
| 中国・香港 ^{※1} | 売上高/売上収益 | 537 億円 | 537 億円 | - 億円 |
| | 営業利益 | 51 億円 | 51 億円 | - 億円 |
| | 営業利益率 | 9.5 % | 9.5 % | - % |
| アジア | 売上高/売上収益 | 241 億円 | 241 億円 | - 億円 |
| | 営業利益 | 5 億円 | 20 億円 | +15 億円 |
| | 営業利益率 | 2.2 % | 8.3 % | +6.1 % |
| EMEA | 売上高/売上収益 | 83 億円 | 83 億円 | - 億円 |
| | 営業利益 | 8 億円 | 24 億円 | +16.0 億円 |
| | 営業利益率 | 9.4 % | 28.9 % | +19.5 % |

※1: 中国地域の事業計画は日清食品ホールディングスが独自に設定した目標です。

7. 2020年度売上収益・営業利益目標達成に向けた各事業の方向性

◆国内事業

□即席めん

(日清食品)

- 100年ブランドを目指して、新ターゲットへアプローチ及びブランド力強化 - 米国の多様化する食のニーズを意識した商品の拡販とブランドの強化
- 省人化、安全・安心強化、コスト改善に向けた設備投資

(明星食品)

- コアブランド成長・新規ブランド育成

□低温

- 技術・ブランド力を生かした高付加価値商品の拡大と利益率向上

□菓子・飲料

- 菓子事業を第2の収益の柱へ
- 「ごろグラ」の継続成長と、健康市場における乳酸菌飲料の拡大

◆海外事業

□米州

- ブラジルのカップめんを中心とした大幅成長

□中国・香港

- 成長を続けるプレミアム市場での圧倒的NO.1の堅持
- エリア拡大とキャパ拡大投資の最適バランス

□アジア

- 「カップヌードル」を軸とした高所得層へのアプローチ
- 三菱商事(株)との協働
- 国別に最適な戦略の実行

□EMEA

- 欧州は安定基盤から収益拡大フェーズへの移行期

主要経営指標(年間)日本基準

| 指標 | 年度 3月期 単位 | 日本基準 | | | | | | | | |
|--------------------------------|-----------------|----------|----------|----------|----------|----------|----------|----------|----------|------|
| | | 2010 | 2011 | 2012 | 2013 | 2014 | 2015 | 2016 | 2017 | 2018 |
| | | 2011/3 | 2012/3 | 2013/3 | 2014/3 | 2015/3 | 2016/3 | 2017/3 | 2018/3 | |
| 国内売上 | 百万円 | 322,349 | 329,676 | 329,248 | 343,931 | 348,821 | 367,142 | 385,696 | 394,078 | |
| 海外売上 | " | 52,582 | 50,998 | 53,544 | 73,689 | 82,755 | 100,941 | 110,019 | 122,322 | |
| ◆売上高 | 百万円 | 374,932 | 380,674 | 382,793 | 417,620 | 431,575 | 468,084 | 495,715 | 516,400 | |
| (売上高伸長率) | % | 1.0 | 1.5 | 0.6 | 9.1 | 3.3 | 8.5 | 5.9 | 4.2 | |
| (海外売上比率) | " | 14.0 | 13.4 | 14.0 | 17.6 | 19.2 | 21.6 | 22.2 | 23.7 | |
| (海外営業利益比率) | " | 8.3 | 2.7 | 6.4 | 5.2 | 5.8 | 9.4 | 10.8 | 9.2 | |
| 売上原価 | 百万円 | 203,202 | 213,707 | 211,346 | 231,309 | 242,915 | 260,496 | 270,219 | 282,271 | |
| 売上原価率 | % | 54.2 | 56.1 | 55.2 | 55.4 | 56.3 | 55.7 | 54.5 | 54.7 | |
| 広告宣伝費比率 | " | 3.5 | 2.9 | 2.9 | 2.8 | 2.9 | 3.1 | 3.1 | 2.8 | |
| 物流費比率 | " | 5.8 | 6.0 | 5.8 | 5.8 | 6.3 | 6.3 | 6.3 | 6.5 | |
| 拡促費比率 | " | 17.1 | 17.3 | 18.4 | 18.2 | 18.1 | 17.5 | 17.7 | 17.6 | |
| ◆営業利益 | 百万円 | 34,537 | 26,211 | 23,954 | 27,705 | 24,300 | 26,399 | 28,618 | 34,112 | |
| 調整後営業利益※1 | " | 30,494 | 26,789 | 24,461 | 27,028 | 23,203 | 24,662 | 32,893 | 33,429 | |
| 営業利益率 | % | 9.2 | 6.9 | 6.3 | 6.6 | 5.6 | 5.6 | 5.8 | 6.6 | |
| 調整後営業利益率 | " | 8.1 | 7.0 | 6.4 | 6.5 | 5.4 | 5.3 | 6.6 | 6.5 | |
| ◆経常利益 | 百万円 | 36,418 | 28,099 | 30,964 | 34,840 | 32,980 | 30,733 | 32,864 | 40,588 | |
| 親会社株主に帰属する当期純利益 | " | 20,756 | 18,538 | 18,855 | 19,268 | 18,505 | 26,884 | 23,558 | 29,104 | |
| 包括利益 | " | 13,238 | 18,540 | 34,883 | 37,410 | 37,955 | 19,606 | 10,991 | 33,236 | |
| ◆純資産額 | 百万円 | 277,595 | 286,657 | 315,026 | 342,300 | 369,852 | 371,688 | 353,517 | 391,776 | |
| 総資産額 | " | 409,748 | 414,717 | 446,132 | 479,469 | 512,743 | 553,068 | 537,180 | 568,111 | |
| 自己資本比率 | % | 66.3 | 67.6 | 68.7 | 69.4 | 70.6 | 65.1 | 63.5 | 64.5 | |
| 自己資本利益率(ROE) | " | 7.7 | 6.7 | 6.4 | 6.0 | 5.3 | 7.4 | 6.7 | 8.2 | |
| 総資産利益率(ROA) | " | 5.1 | 4.5 | 4.4 | 4.2 | 3.7 | 5.0 | 4.3 | 5.3 | |
| ◆EBITDA (営業利益+減価償却費+のれん償却費) | 百万円 | 48,115 | 41,917 | 39,342 | 43,026 | 40,407 | 45,043 | 45,890 | 53,681 | |
| 営業活動によるキャッシュ・フロー | " | 29,258 | 32,604 | 32,045 | 30,213 | 30,353 | 36,183 | 33,151 | 44,890 | |
| 投資活動によるキャッシュ・フロー | " | △ 33,440 | △ 12,831 | △ 31,251 | △ 9,507 | △ 4,840 | △ 45,759 | △ 29,814 | △ 47,781 | |
| 財務活動によるキャッシュ・フロー | " | △ 4,710 | △ 9,442 | △ 10,070 | △ 8,525 | △ 8,022 | △ 3,010 | △ 26,055 | △ 11,126 | |
| 運転資金(売上債権+棚卸資産-仕入債務) | " | 19,998 | 19,121 | 22,771 | 28,796 | 32,662 | 37,236 | 42,492 | 41,930 | |
| 期末発行済株式数(自己株式控除後) | 千株 | 110,668 | 110,172 | 110,191 | 110,221 | 110,231 | 108,025 | 104,090 | 104,134 | |
| 期末発行済株式数(自己株式控除前) | " | 117,463 | 117,463 | 117,463 | 117,463 | 117,463 | 117,463 | 117,463 | 117,463 | |
| 期中平均発行済株式数 | " | 110,665 | 110,367 | 110,189 | 110,216 | 110,229 | 109,500 | 106,439 | 104,122 | |
| 1株当たり純資産(BPS) | 円 | 2,454.67 | 2,545.31 | 2,782.25 | 3,018.82 | 3,282.02 | 3,332.94 | 3,276.55 | 3,519.36 | |
| 1株当たり当期純利益(EPS) | " | 187.56 | 167.97 | 171.12 | 174.83 | 167.88 | 245.52 | 221.33 | 279.52 | |
| ◆調整後1株当たり当期純利益 (調整後EPS)※2 | " | 183.39 | 168.30 | 173.29 | 195.63 | 177.86 | 195.89 | 253.00 | 272.19 | |
| ◆期末(3月末)株価 | 円 | 2,932 | 3,095 | 4,385 | 4,655 | 5,910 | 5,290 | 6,170 | 7,380 | |
| 時価総額(自己株式控除後) | 百万円 | 324,478 | 340,983 | 483,190 | 513,081 | 651,470 | 571,455 | 642,238 | 768,511 | |
| 時価総額(自己株式控除前) | " | 344,403 | 363,550 | 515,078 | 546,793 | 694,210 | 621,382 | 724,750 | 866,881 | |
| 株価収益率(PER) | 倍 | 15.6 | 18.4 | 25.6 | 26.6 | 35.2 | 21.5 | 27.9 | 26.4 | |
| 年間配当金 | 円 | 70 | 75 | 75 | 75 | 75 | 80 | 85 | 90 | |
| 配当性向 | % | 37.3 | 44.7 | 43.8 | 42.9 | 44.7 | 32.6 | 38.4 | 32.2 | |
| ◆設備投資 | 百万円 | 30,810 | 18,936 | 21,582 | 27,527 | 22,959 | 32,785 | 36,340 | 52,007 | |
| 減価償却費 | " | 12,827 | 14,955 | 14,344 | 14,516 | 15,440 | 17,499 | 15,400 | 17,896 | |
| 研究開発費(旧試験研究費) | " | 4,081 | 4,384 | 4,320 | 5,313 | 6,431 | 7,183 | 7,650 | 7,777 | |

※1:調整後営業利益=営業利益-退職給付会計の影響

※2:調整後EPS=調整後NOPAT※3÷期中平均発行済株式数(自己株式控除後)

※3:調整後NOPAT=税引後調整後営業利益+持分法損益+のれん償却費(持分法に含まれているもの含む)-非支配株主に帰属する当期純利益

※ 中期経営計画2020のKPIIには◆をつけています。

※ 記載金額については、百万円未満を切り捨てて表示しております。

「国内売上」と「海外売上」は決算短信や有価証券報告書上の販売先の地域に基づき区分しており、

「セグメント別業績」とは基準が異なります。

下記の当社HPサイトにおきまして、2008年3月期から直近年度までの貸借対照表・損益計算書(通期)をExcel形式でダウンロードいただけますので、どうぞご利用下さい。

<https://www.nissin.com/jp/ir/library/download/>

主要経営指標(年間)IFRS

| 指 標 | 年度 3月期 単位 | IFRS | |
|--|-----------------|--------------------|--------------|
| | | 2017 ^{※1} | 2018 |
| | | 2018/3 | 2019/3 計画 |
| 国内売上 | 百万円 | 323,115 | 331,000 |
| 海外売上 | 〃 | 117,794 | 124,000 |
| ◆ 売上収益 | 百万円 | 440,909 | 455,000 |
| (売上収益伸長率) | % | - | 3.2 |
| (海外売上比率) | 〃 | 26.7 | 27.3 |
| (海外営業利益比率) | 〃 | 17.9 | 18.8 |
| 売上原価 | 百万円 | 282,837 | - |
| 売上原価率 | % | 64.1 | - |
| 広告宣伝費比率 | 〃 | 3.3 | - |
| 物流費比率 | 〃 | 7.6 | - |
| 促進費比率 | 〃 | 2.7 | - |
| ◆ 営業利益 | 百万円 | 35,175 | 36,000 |
| 営業利益率 | % | 8.0 | 7.9 |
| ◆ 親会社の所有者に帰属する当期利益 | 百万円 | 29,134 | 26,000 |
| 包括利益 | 〃 | 37,178 | - |
| 資本合計 | 百万円 | 353,128 | - |
| 資産合計 | 〃 | 528,726 | - |
| 親会社所有者帰属持分比率 | % | 62.4 | - |
| ◆ 親会社所有者帰属持分当期利益率(ROE) | 〃 | 9.2 | - |
| 総資産当期利益率(ROA) | 〃 | 5.7 | - |
| EBITDA ^{※2} | 百万円 | 52,101 | 52,896 |
| 営業活動によるキャッシュ・フロー | 〃 | 44,893 | - |
| 投資活動によるキャッシュ・フロー | 〃 | △ 47,784 | - |
| 財務活動によるキャッシュ・フロー | 〃 | △ 11,126 | - |
| 運転資金(売上債権+棚卸資産-仕入債務) | 〃 | 41,866 | - |
| 発行済株式数(自己株式控除後) | 千株 | 104,134 | - |
| 発行済株式数(自己株式控除前) | 〃 | 117,463 | - |
| 期中平均発行済株式数 | 〃 | 104,122 | - |
| 1株当たり親会社所有者帰属持分(BPS) | 円 | 3,166.83 | - |
| 基本的1株当たり当期利益(EPS) | 〃 | 279.81 | 249.68 |
| ◆ 調整後1株当たり当期利益 (調整後EPS) ^{※3} | 〃 | 262.54 | 246.93 |
| ◆ 期末(3月末)株価 | 円 | 7,380 | - |
| 時価総額(自己株式控除後) | 百万円 | 768,511 | - |
| 時価総額(自己株式控除前) | 〃 | 866,881 | - |
| 株価収益率(PER) | 倍 | 26.4 | - |
| 年間配当金 | 円 | 90 | 110 |
| 配当性向 | % | 32.2 | 44.1 |
| 設備投資 | 百万円 | 52,010 | 64,000 |
| 減価償却費 | 〃 | 17,752 | 20,700 |
| 研究開発費(旧試験研究費) | 〃 | 7,777 | - |

※1:2017年度実績(IFRS)は数値を更新しました。

※2:EBITDA = (IFRS営業利益±その他の収益及び費用-持分法利益+減価償却費)

※3:調整後EPSの計算方法をIFRS適用に伴い、見直し

調整後EPS=(IFRS営業利益±その他収益・費用-税金費用

-非支配持分に帰属する当期利益)÷期中平均発行済株式数(自己株式控除後)

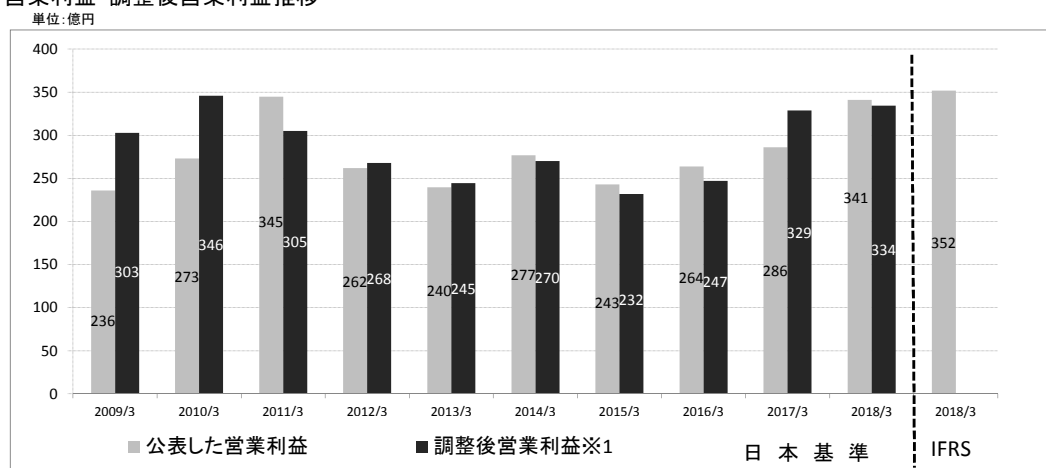
※ 中期経営計画2020のKPIには◆をつけています。

※ 記載金額については、百万円未満を切り捨てて表示しております。

「国内売上」と「海外売上」は決算短信や有価証券報告書上の販売先の地域に基づき区分しており、「セグメント別業績」とは基準が異なります。

ヒストリカルデータ(実績)

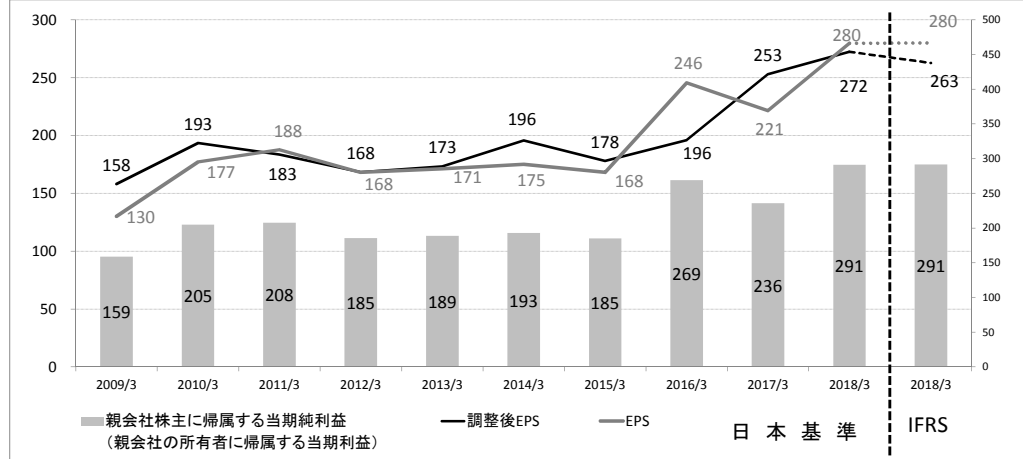
1. 営業利益・調整後営業利益推移



※1: 調整後営業利益=営業利益-退職給付会計の影響
 ※: IFRS適用以降は調整後営業利益のKPIがなくなり、営業利益に一本化
 ※: 2017年度実績(IFRS)は数値を更新

2. 親会社株主に帰属する当期純利益(親会社の所有者に帰属する当期利益)・(調整後)EPS※1推移

(調整後)EPS 単位: 円 親会社株主に帰属する当期純利益(親会社の所有者に帰属する当期利益) 単位: 億円



日本基準

※1 調整後EPS=調整後NOPAT※2÷期中平均発行済株数(自己株式控除後)

※2 調整後NOPAT=税引後調整後営業利益+持分法損益+のれん償却額(持分法に含まれているもの含む)-非支配株主に帰属する当期純利益

IFRS

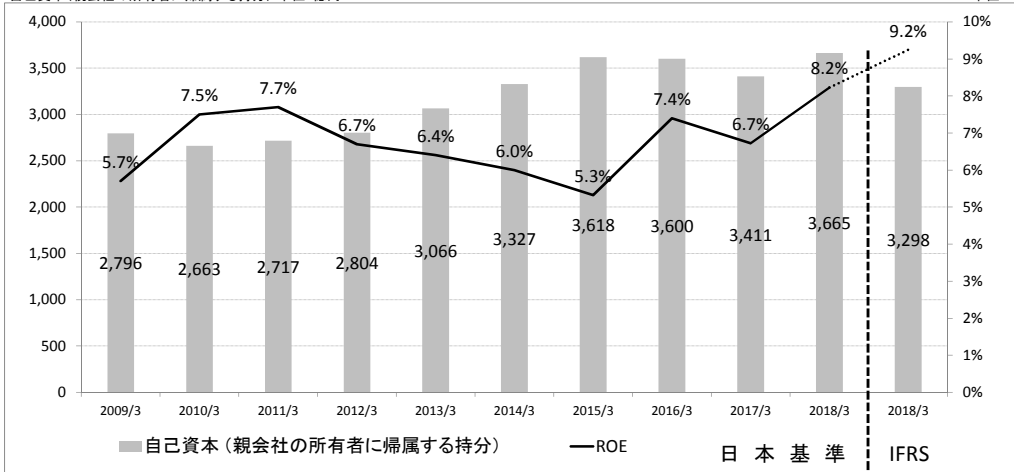
※1: 調整後EPSの計算方法をIFRS適用に伴い、見直し

※1: 調整後EPS=(IFRS営業利益±その他収益・費用-税金費用-非支配持分に帰属する当期利益)÷期中平均発行済株式数(自己株式控除後)

※: 2017年度実績(IFRS)は数値を更新

3. 自己資本(親会社の所有者に帰属する持分)と自己資本利益率(親会社所有者帰属持分当期利益率)(ROE)推移

自己資本(親会社の所有者に帰属する持分) 単位: 億円 ROE 単位: %

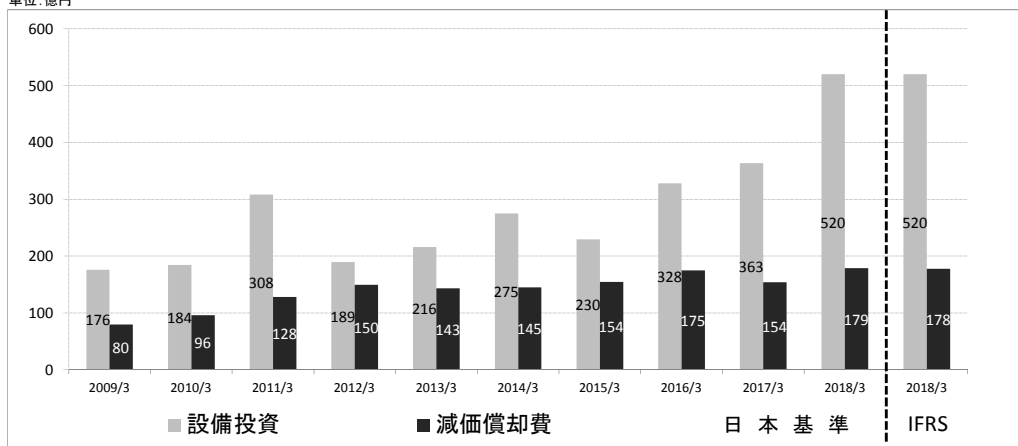


※: 2017年度実績(IFRS)は数値を更新

ヒストリカルデータ(実績)

4. 設備投資と減価償却費

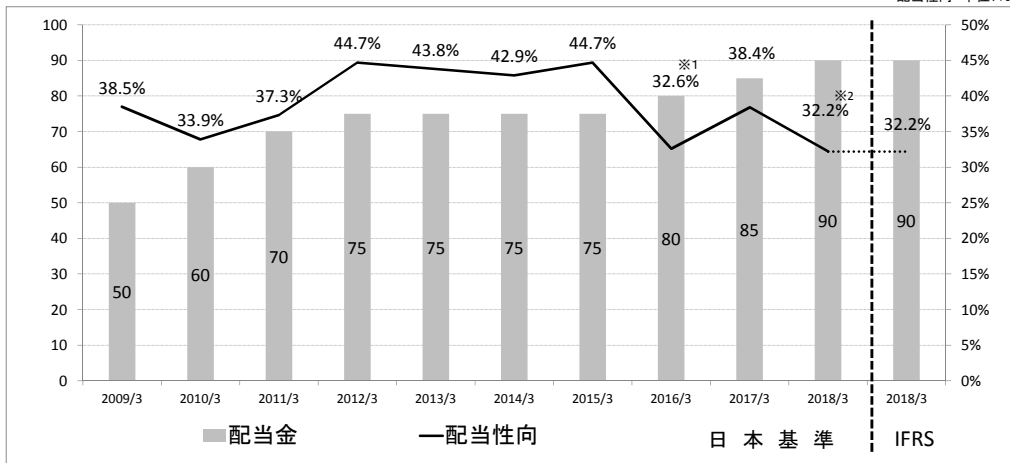
単位: 億円



5. 配当金と配当性向

配当金 単位: 円

配当性向 単位: %



※1: ブラジル日清の完全子会社化に伴う「特別利益」計上等により、「親会社株主に帰属する当期純利益」が一時的に増加したため。

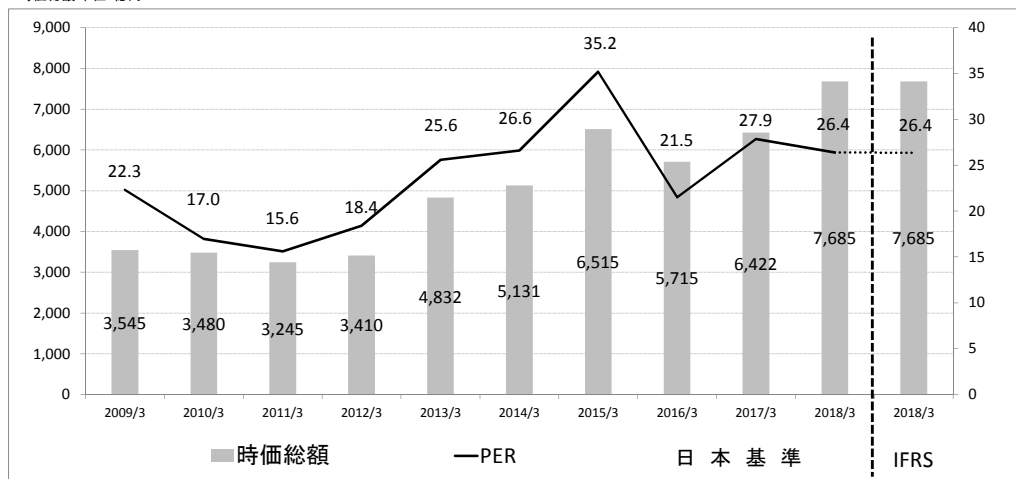
※2: 持分変動利益(特別利益)により「親会社株主に帰属する当期純利益」が一時的に増加したため。

※: 2017年度実績(IFRS)は数値を更新

6. 期末の時価総額とPER

時価総額 単位: 億円

PER 単位:



※: 2017年度実績(IFRS)は数値を更新

主な日清食品グループ海外進出企業(2018年6月末現在)

【主な連結子会社】

| 地域 | 名称 | 設立(出資) | 住所 | 主要な事業の内容 |
|------|---|---------|---------------------|----------------------------|
| 中国 | 日清食品有限公司 | 1984/10 | 中国・香港 タイポー地区 | 即席めんの製造販売、中国における統括会社 |
| | 永南食品有限公司 | 1989/3 | 中国・香港 タイポー地区 | 即席めんの販売、冷凍食品の製造販売 |
| | 日清食品(香港)管理有限公司 | 2001/7 | 中国・香港 タイポー地区 | 中国グループ内の間接業務、サポート事業 |
| | 日清食品(中国)投資有限公司 | 2001/10 | 中国上海市 | 中国事業に対する投資会社、即席めんの販売 |
| | 上海日清食品有限公司 | 1995/2 | 中国上海市 | 即席めんの販売 |
| | 廣東順徳日清食品有限公司 | 1994/11 | 中国広東省佛山市 | 即席めんの製造販売 |
| | 東莞日清包装有限公司 | 2013/11 | 中国広東省東莞市 | 即席めん包装資材の製造販売 |
| | 日清湖池屋(中国・香港)有限公司 | 2013/10 | 中国・香港 タイポー地区 | 菓子等の販売 |
| | 福建日清食品有限公司 | 2014/3 | 中国福建省廈門市 | 即席めんの製造販売 |
| | 珠海市金海岸永南食品有限公司 | 1993/7 | 中国広東省珠海市 | 即席めんの製造販売 |
| | 港永南食品(深圳)有限公司 | 1999/3 | 中国広東省深圳市 | 冷凍食品の販売 |
| | 浙江日清食品有限公司 | 2015/1 | 中国浙江省平湖市 | 即席めんの製造販売 |
| | 日清食品(香港)有限公司 | 2015/8 | 中国・香港 タイポー地区 | 即席めんの販売 |
| | MC Marketing & Sales(Hong Kong) Limited | 2017/3 | 中国・香港 九龍 | 食料品の販売 |
| | Kagome Nissin Foods (H.K.) Co., Ltd. | 2018/4 | 中国・香港 タイポー地区 | 香港・マカオ・中国におけるカゴメ野菜飲料の輸入、販売 |
| 米州 | ニッシンフーズ(U.S.A.)Co., Inc. | 1970/7 | 米国 カリフォルニア州ガーデナ市 | 即席めんの製造販売 |
| | 明星U.S.A. ,Inc. | 2006/12 | 米国 カリフォルニア州テノ市 | チルド食品の製造販売 |
| | ニッシンフーズメキシコS.A. de C.V. | 2005/10 | メキシコ メキシコ州レルマ市 | 即席めんの製造販売 |
| | ニッシンテクノロジーアリメントスブラジルLtda. | 2001/3 | ブラジル サンパウロ市 | 食品製造に関する技術支援 |
| | ニッシンフーズブラジルLtda. | 1975/5 | ブラジル サンパウロ市 | 即席めんの製造販売 |
| アジア | ニッシンフーズアジアPTE. LTD. | 1970/9 | シンガポール セノコ | アジアにおける統括会社 |
| | ニッシンフーズシンガポールPTE.LTD. | 2015/5 | シンガポール セノコ | 即席めんの販売 |
| | インドニッシンフーズPRIVATE LTD. | 1990/5 | インド バンガロール市 | 即席めんの製造販売 |
| | ニッシンフーズインドIA LTD. | 2009/2 | インド バンガロール市 | 即席めんの販売 |
| | ニッシンフーズ ベトナムCO., LTD. | 2011/3 | ベトナム ビンドウオン市 | 即席めんの製造販売 |
| | ニッシンフーズタイランドCO., LTD. | 1994/1 | タイ バトムタニ市 | 即席めんの製造販売 |
| | PT.ニッシンフーズインドネシア | 1992/6 | インドネシア ブカシ市 | 即席めんの製造販売 |
| EMEA | ニッシンフーズKft. | 2004/4 | ハンガリー ケチュケメット市 | 即席めんの製造販売 |
| | ニッシンフーズGmbH | 1993/2 | ドイツ フランクフルト市 | 即席めんの販売 |
| | ニッシンユルドゥズダサナイ ベティジャーレットA.S. | 2012/10 | トルコ サカルヤ | 即席めんの製造販売 |

【持分法適用関連会社】

| 地域 | 名称 | 設立(出資) | 住所 | 主要な事業の内容 |
|-----|---------------------------|---------|---------------|--------------------|
| アジア | タイブレジデントフーズPub. Co., Ltd. | 2006/12 | タイ バンコク市 | 即席めんの製造販売 |
| アジア | ニッシンユニバーサルロピナCorp. | 1994/8 | フィリピン ケソン市 | 即席めんの製造販売 |
| ロシア | マルベンフードホールディングスLtd. | 2009/1 | キプロス共和国 | 即席めん事業を営む企業集団の持株会社 |

IR関連リリース(17年-18年)

| | 発表日 | 内 容 |
|-------|--------|---|
| 2017年 | 3月15日 | MC Marketing & Sales (Hong Kong) Limitedの株式取得に関するお知らせ |
| | 5月12日 | 香港子会社による香港証券取引所への上場申請の件に関するお知らせ |
| | 7月7日 | ハンガリー日清 新工場竣工のお知らせ |
| | 11月28日 | 香港子会社の香港証券取引所上場予定日決定のお知らせ |
| | 12月6日 | 当社株式の大規模買付行為に関する対応策(買収防衛策)の廃止に関するお知らせ |
| | 12月11日 | 香港子会社の香港証券取引所メインボード市場への上場のお知らせ |
| 2018年 | 3月7日 | 国際財務報告基準(IFRS)の任意適用に関するお知らせ |
| | 4月23日 | 香港・マカオでの野菜飲料販売事業の合弁契約締結のお知らせ |
| | 5月10日 | 自己株式の消却に関するお知らせ |
| | 5月10日 | 株主懇親会終了及びオンライン会社説明会開始に関するお知らせ |

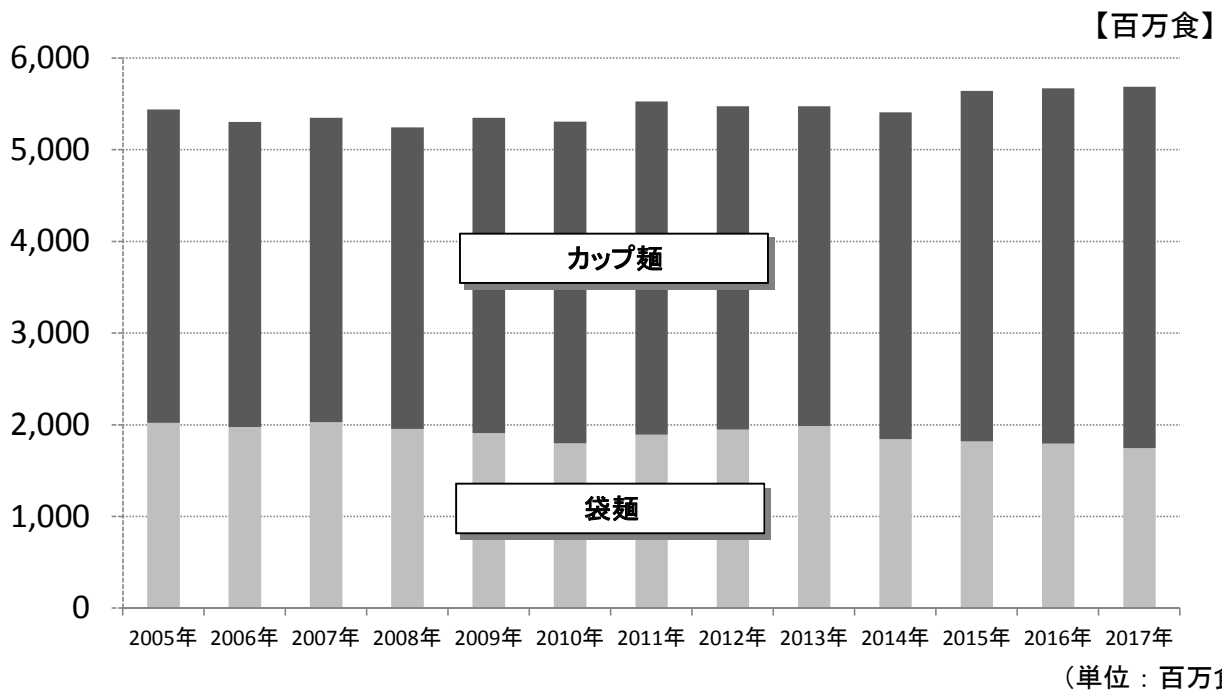
ESG・CSR(17年-18年)

| | | |
|-------|--------|--|
| 2017年 | 1月16日 | 日清食品グループ CSR活動「百福士(ひやくふくし)プロジェクト」第18弾「Fantastic-Chopsticks!! 森林保全プロジェクト」を1月28日(土)から実施 |
| | 2月17日 | 日清食品ホールディングスが「ランスタッドアワード2017」において“人材をひきつける、勤務先として魅力ある企業”の第1位に選出 |
| | 6月28日 | 「CSR報告書 2017」発行のお知らせ |
| | 7月31日 | 「国連グローバル・コンパクト」に参加 |
| | 9月11日 | 「日清食品グループ 持続可能な調達方針」を制定「RSPO(持続可能なパーム油のための円卓会議)」に加盟申請(10月に承認) |
| | 9月11日 | 海外グループ企業の外国籍管理職も初参戦! 骨太の管理職を育成する新任管理職向け「無人島研修」を実施 |
| | 9月13日 | 米国日清が米国南部洪水被災者へ「カップヌードル」31万食を支援 |
| | 10月2日 | メキシコ日清および米国日清が被災者へ「カップヌードル」など13万食を支援(メキシコ南部のチアパス地震) |
| | 10月16日 | メキシコ日清がメキシコ中部地震の被災者へ「カップヌードル」を10万食支援 |
| | 10月30日 | 日清食品グループ CSR活動「百福士(ひやくふくし)プロジェクト」第19弾 みんなで作ろう! 昆虫100種大図鑑「小諸絶滅危惧種ピオトーブ プロジェクト」を2017年11月10日(金)から実施 |
| | 11月1日 | 日清食品グループ CSR活動「百福士(ひやくふくし)プロジェクト」第20弾「世界にひとつ! 縄文DOKI★DOKI(ドキドキ)! 土器づくり体験プロジェクト」を実施! |
| | 11月20日 | 日清食品グループ CSR活動「百福士(ひやくふくし)プロジェクト」第21弾 創業60周年記念 スマートワーク促進「六十年寝太郎(ねたろう)プロジェクト」を実施 |
| | 11月20日 | 日清食品ホールディングスが「IT総合賞」を受賞 運用コストの大幅に削減の他、働き方改革に貢献 |
| | 11月24日 | 次代を沸かす“SAMURAI” テニスプレイヤー 綿貫 陽介(わたぬき ようすけ) 選手と所属契約を締結 |
| | 11月27日 | “日清食品カップ” 第20回全国小学生クロスカントリーリレー研修大会を2017年12月9日(土)、10日(日)に開催 |
| | 11月30日 | 日清食品ホールディングス「平成29年度東京都スポーツ推進企業」に認定 |
| | 12月6日 | コーポレート・ガバナンスに関する報告書を東証TDnetにて更新(最新Ver.) |
| | 12月12日 | 日清食品ホールディングス 平成29年度「スポーツエールカンパニー」に認定 |
| | 12月25日 | 日清ユルドゥズがイラン・イラク地震の被災者ヘインスタントラーメンを14万食支援 |
| | 2018年 | 5月28日 |
| 6月25日 | | メキシコ日清がグアテマラの火山噴火被災者へ「カップヌードル」を10万食支援 |
| 6月27日 | | 「日清食品グループサステナビリティ報告書2018」発行のお知らせ |

その他のトピックス(17年-18年)

| | | |
|-------|--------|--|
| 2017年 | 3月13日 | 「カップヌードル ナイス 濃厚! ポークしょうゆ」「カップヌードル ナイス 濃厚! クリーミーシーフード」(4月10日発売) |
| | 4月20日 | 日清食品とサントリーが北海道の帯広エリアにおける共同配送を2017年6月中旬から開始 |
| | 5月15日 | 日清ヨーク株式会社「関東新工場」が竣工 |
| | 5月23日 | ヘルシーコンシャス層向けのカップ麺では日清食品史上最速! 「カップヌードル ナイス」が早くも販売累計1,000万食を突破 |
| | 11月20日 | 日清食品ホールディングスが「IT総合賞」を受賞 |
| 2018年 | 1月19日 | カップヌードルが世界最大の対戦格闘ゲーム大会を沸騰させる!! 日本初上陸「EVO Japan 2018」のトップ・パートナーに |
| | 3月26日 | 「あっさり少なめカップヌードル」「あっさり少なめカップヌードル シーフード」「あっさり少なめカップヌードル カレー」(4月9日発売) |
| | 7月2日 | 「カップヌードル」の“キャタピラ”が「位置商標」として登録 |

国内即席めん類の袋めん・カップめん 総生産数量推移 (2005年～2017年)



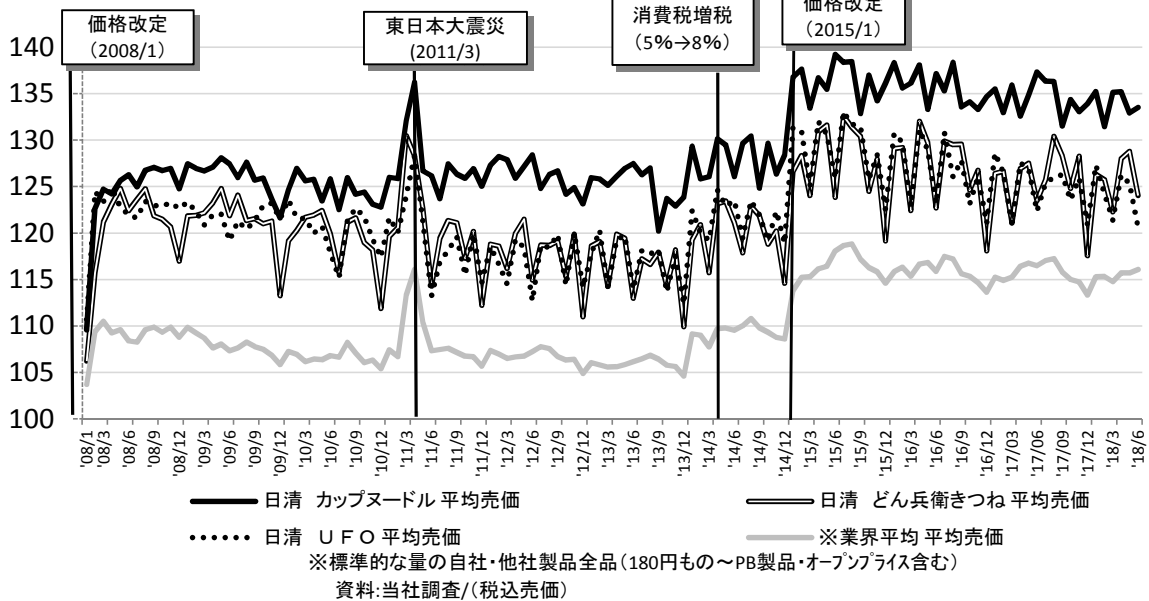
| 年度 | 2005年 | 2006年 | 2007年 | 2008年 | 2009年 | 2010年 | 2011年 | 2012年 | 2013年 | 2014年 | 2015年 | 2016年 | 2017年 |
|------|-------|-------|-------|-------|-------|-------|-------|-------|-------|-------|-------|-------|-------|
| カップ麺 | 3,419 | 3,327 | 3,319 | 3,290 | 3,438 | 3,510 | 3,635 | 3,527 | 3,487 | 3,566 | 3,825 | 3,875 | 3,942 |
| 袋麺 | 2,023 | 1,979 | 2,031 | 1,955 | 1,911 | 1,799 | 1,895 | 1,948 | 1,988 | 1,844 | 1,820 | 1,797 | 1,748 |
| 合計 | 5,442 | 5,305 | 5,349 | 5,245 | 5,349 | 5,309 | 5,530 | 5,476 | 5,475 | 5,410 | 5,645 | 5,672 | 5,690 |

【出所】 一般社団法人 日本即席食品工業協会 (<http://www.instantramen.or.jp>)

年間の食数は4～3月ベースです。

主要製品 レギュラー製品量販店平均売価(税込) 推移 (2008/1-2018/6)

【単位：円】



国内即席めん類の総生産数量・総生産額推移（2016/4～2018/6）

【袋めん・カップめん合計】

（単位：百万食、%、百万円）

| | 年度 | 4月 | 5月 | 6月 | 7月 | 8月 | 9月 | 10月 | 11月 | 12月 | 1月 | 2月 | 3月 | 期間累計 |
|----------------|--------|--------|--------|--------|--------|--------|--------|--------|--------|--------|--------|--------|--------|---------|
| 総生産数量 (百万食) | 2018年度 | 489 | 441 | 437 | | | | | | | | | | 1,367 |
| | 前年比 | 99.7 | 106.9 | 102.2 | | | | | | | | | | 102.7 |
| | 2017年度 | 490 | 413 | 428 | 412 | 399 | 494 | 531 | 549 | 567 | 433 | 469 | 506 | 5,690 |
| | 前年比 | 92.2 | 99.6 | 99.6 | 105.0 | 98.3 | 104.0 | 98.9 | 99.3 | 102.3 | 101.7 | 102.1 | 102.5 | 100.3 |
| 総生産額 (百万円) | 2018年度 | 50,492 | 45,564 | 45,523 | | | | | | | | | | 141,579 |
| | 前年比 | 100.4 | 106.7 | 104.7 | | | | | | | | | | 103.7 |
| | 2017年度 | 50,296 | 42,700 | 43,471 | 42,799 | 40,993 | 50,922 | 54,474 | 56,796 | 59,136 | 44,900 | 48,198 | 51,944 | 586,628 |
| | 前年比 | 92.3 | 99.8 | 98.0 | 105.8 | 98.2 | 103.6 | 99.6 | 101.1 | 103.1 | 103.7 | 102.2 | 102.6 | 100.7 |
| 総生産額 (百万円) | 2016年度 | 54,519 | 42,780 | 44,338 | 40,444 | 41,753 | 49,161 | 54,700 | 56,204 | 57,354 | 43,281 | 47,157 | 50,628 | 582,322 |
| | 前年比 | 115.5 | 109.4 | 106.1 | 92.4 | 99.3 | 97.7 | 93.0 | 97.8 | 101.2 | 103.9 | 100.9 | 96.8 | 100.8 |

【袋めん】

（単位：百万食、%、百万円）

| | 年度 | 4月 | 5月 | 6月 | 7月 | 8月 | 9月 | 10月 | 11月 | 12月 | 1月 | 2月 | 3月 | 期間累計 |
|----------------|--------|--------|-------|--------|-------|--------|--------|--------|--------|--------|--------|--------|--------|---------|
| 総生産数量 (百万食) | 2018年度 | 146 | 132 | 136 | | | | | | | | | | 415 |
| | 前年比 | 98.0 | 107.7 | 106.9 | | | | | | | | | | 103.8 |
| | 2017年度 | 149 | 123 | 128 | 126 | 132 | 153 | 168 | 166 | 177 | 128 | 143 | 156 | 1,748 |
| | 前年比 | 87.0 | 95.0 | 97.6 | 101.0 | 99.0 | 105.5 | 93.7 | 90.2 | 102.1 | 92.9 | 104.9 | 102.4 | 97.3 |
| 総生産額 (百万円) | 2018年度 | 10,773 | 9,830 | 10,174 | | | | | | | | | | 30,777 |
| | 前年比 | 99.2 | 108.1 | 107.6 | | | | | | | | | | 104.7 |
| | 2017年度 | 10,857 | 9,093 | 9,452 | 9,459 | 9,960 | 11,198 | 12,334 | 12,209 | 13,076 | 9,350 | 10,388 | 11,371 | 128,747 |
| | 前年比 | 86.5 | 95.4 | 97.7 | 101.0 | 99.6 | 104.7 | 93.0 | 90.2 | 102.9 | 93.0 | 104.8 | 103.0 | 97.3 |
| 総生産額 (百万円) | 2016年度 | 12,553 | 9,532 | 9,673 | 9,362 | 10,004 | 10,696 | 13,266 | 13,534 | 12,702 | 10,057 | 9,909 | 11,037 | 132,324 |
| | 前年比 | 114.7 | 95.2 | 102.7 | 91.9 | 100.4 | 90.7 | 94.3 | 100.6 | 99.0 | 114.3 | 91.8 | 89.5 | 98.3 |

【カップめん】

（単位：百万食、%、百万円）

| | 年度 | 4月 | 5月 | 6月 | 7月 | 8月 | 9月 | 10月 | 11月 | 12月 | 1月 | 2月 | 3月 | 期間累計 |
|----------------|--------|--------|--------|--------|--------|--------|--------|--------|--------|--------|--------|--------|--------|---------|
| 総生産数量 (百万食) | 2018年度 | 343 | 309 | 301 | | | | | | | | | | 952 |
| | 前年比 | 100.4 | 106.5 | 100.3 | | | | | | | | | | 102.3 |
| | 2017年度 | 341 | 290 | 300 | 286 | 267 | 341 | 362 | 383 | 390 | 305 | 326 | 351 | 3,942 |
| | 前年比 | 94.7 | 101.7 | 100.4 | 106.9 | 97.9 | 103.4 | 101.5 | 103.8 | 102.4 | 105.9 | 100.9 | 102.5 | 101.8 |
| 総生産額 (百万円) | 2018年度 | 39,719 | 35,734 | 35,349 | | | | | | | | | | 110,802 |
| | 前年比 | 100.7 | 106.3 | 103.9 | | | | | | | | | | 103.5 |
| | 2017年度 | 39,439 | 33,606 | 34,019 | 33,340 | 31,033 | 39,723 | 42,139 | 44,587 | 46,060 | 35,550 | 37,810 | 40,573 | 457,881 |
| | 前年比 | 94.0 | 101.1 | 98.1 | 107.3 | 97.7 | 103.3 | 101.7 | 104.5 | 103.2 | 107.0 | 101.5 | 102.5 | 101.8 |
| 総生産額 (百万円) | 2016年度 | 41,966 | 33,248 | 34,665 | 31,083 | 31,749 | 38,466 | 41,434 | 42,670 | 44,652 | 33,224 | 37,248 | 39,591 | 449,999 |
| | 前年比 | 115.8 | 114.3 | 107.0 | 92.6 | 99.0 | 99.8 | 92.6 | 96.9 | 101.9 | 101.1 | 103.7 | 99.1 | 101.5 |

【ノンフライ麺（袋めん）】 ※JAS格付製品のみ

（単位：百万食、%）

| | 年度 | 4月 | 5月 | 6月 | 7月 | 8月 | 9月 | 10月 | 11月 | 12月 | 1月 | 2月 | 3月 | 期間累計 |
|---------------------------|--------|------|------|------|----|----|----|-----|-----|-----|----|----|----|------|
| ノンフライ麺 (非油処理) (百万食) | 2018年度 | 29 | 26 | 23 | | | | | | | | | | 78 |
| | 前年比 | 88.5 | 91.1 | 81.0 | | | | | | | | | | 86.9 |
| | 2017年度 | 32 | 28 | 28 | 23 | 22 | 29 | 38 | 36 | 36 | 25 | 28 | 30 | 356 |
| | 前年比 | 40 | 30 | 31 | 28 | 25 | 28 | 39 | 37 | 38 | 28 | 30 | 31 | 385 |

【出所】 一般社団法人 日本即席食品工業協会

即席めんの世界市場（地域別）（2011-2017年） ※1-12月期の集計

| 地域 | 国名/地域 | 人口 (100万人) | GDP (10億ドル) | 一人当たり (米ドル) | 総需要(億食) | | | | | | | 2017年 一人当たりの 消費量/年 |
|-------|----------|---------------|----------------|----------------|-----------|---------|---------|-------|-------|---------|-------|--------------------------|
| | | | | | (1-12月累計) | | | | | | | |
| | | | | | 2011年 | 2012年 | 2013年 | 2014年 | 2015年 | 2016年 | 2017年 | |
| アジア | 中国 | 1,390.1 | 12,015 | 8,643 | 424.7 | 440.3 | 462.2 | 444.0 | 404.3 | 385.2 | 389.6 | 27.9 |
| | 香港 | 7.4 | 342 | 46,108 | | | | | | | | |
| | インドネシア | 262.0 | 1,015 | 3,876 | 145.3 | 147.5 | 149.0 | 134.3 | 132.0 | 130.1 | 126.2 | 48.2 |
| | 日本 | 126.7 | 4,872 | 38,440 | 55.1 | 54.1 | 55.2 | 55.0 | 55.4 | 56.6 | 56.6 | 44.7 |
| | インド | 1,316.9 | 2,611 | 1,983 | 35.3 | 43.6 | 49.8 | 53.4 | 32.6 | 42.7 | 54.2 | 4.1 |
| | ベトナム | 93.6 | 220 | 2,354 | 49.0 | 50.6 | 52.0 | 50.0 | 48.0 | 49.2 | 50.6 | 54.0 |
| | フィリピン | 105.3 | 313 | 2,976 | 28.4 | 30.2 | 31.5 | 33.2 | 34.8 | 34.1 | 37.5 | 35.6 |
| | 韓国 | 51.5 | 1,538 | 29,891 | 35.9 | 35.2 | 36.3 | 35.9 | 36.5 | 38.3 | 37.4 | 72.7 |
| | タイ | 69.1 | 455 | 6,591 | 28.8 | 29.6 | 30.2 | 30.7 | 30.7 | 33.6 | 33.9 | 49.1 |
| | ネパール | 29.3 | 24 | 834 | 8.2 | 8.9 | 10.2 | 11.1 | 11.9 | 13.4 | 14.8 | 50.5 |
| | マレーシア | 32.1 | 314 | 9,813 | 13.2 | 13.0 | 13.5 | 13.4 | 13.7 | 13.9 | 13.1 | 40.9 |
| | 台湾 | 23.6 | 579 | 24,577 | 7.6 | 7.8 | 7.5 | 7.1 | 6.8 | 7.7 | 8.2 | 34.8 |
| | ミャンマー | 52.6 | 67 | 1,264 | 2.4 | 3.0 | 3.4 | 4.1 | 4.6 | 5.7 | 5.9 | 11.2 |
| | サウジアラビア | 32.4 | 684 | 21,121 | 6.2 | 6.4 | 6.6 | 4.9 | 5.1 | 5.1 | 5.3 | 16.4 |
| | バングラデシュ | 163.2 | 261 | 1,602 | 1.0 | 1.6 | 2.2 | 2.5 | 2.7 | 2.9 | 3.5 | 2.1 |
| | カンボジア | 16.0 | 22 | 1,390 | 2.6 | 2.6 | 2.4 | 2.5 | 2.7 | 2.8 | 3.3 | 20.6 |
| | カザフスタン | 18.2 | 161 | 8,841 | 1.3 | 1.3 | 1.4 | 1.4 | 1.4 | 2.4 | 2.1 | 11.5 |
| | パキスタン | 197.3 | 304 | 1,541 | 1.2 | 1.3 | 1.3 | 1.5 | 1.6 | 1.7 | 1.9 | 1.0 |
| | シンガポール | 5.6 | 324 | 57,716 | 1.2 | 1.3 | 1.3 | 1.3 | 1.3 | 1.3 | 1.3 | 22.7 |
| | ウズベキスタン | 32.1 | 48 | 1,491 | 1.0 | 1.1 | 1.1 | 1.1 | 1.1 | 1.0 | 1.2 | 3.7 |
| トルコ | 80.8 | 849 | 10,512 | - | - | - | 0.2 | 0.3 | 0.4 | 0.5 | 0.6 | |
| イラン | 81.4 | 432 | 5,305 | - | - | - | 0.4 | 0.4 | 0.4 | 0.5 | 0.6 | |
| 小計 | - | - | - | 848.3 | 879.4 | 917.1 | 887.9 | 827.8 | 828.4 | 847.6 | - | |
| オセアニア | オーストラリア | 24.8 | 1,380 | 55,708 | 3.4 | 3.5 | 3.5 | 3.6 | 3.7 | 3.8 | 3.9 | 15.9 |
| | ニュージーランド | 4.8 | 201 | 41,595 | 0.7 | 0.8 | 0.7 | 0.8 | 0.8 | 0.8 | 0.8 | 17.2 |
| | 小計 | - | - | - | 4.1 | 4.3 | 4.3 | 4.4 | 4.5 | 4.6 | 4.8 | - |
| 北米 | アメリカ | 325.9 | 19,391 | 59,501 | 42.7 | 43.4 | 43.5 | 42.8 | 40.8 | 41.0 | 41.3 | 12.7 |
| | カナダ | 36.7 | 1,652 | 45,078 | 2.1 | 2.1 | 2.1 | 1.9 | 1.9 | 1.9 | 1.9 | 5.2 |
| | 小計 | - | - | - | 44.8 | 45.5 | 45.6 | 44.7 | 42.7 | 42.9 | 43.2 | - |
| 中南米 | ブラジル | 207.7 | 2,055 | 9,895 | 21.3 | 23.1 | 23.7 | 23.7 | 23.7 | 23.5 | 22.3 | 10.7 |
| | メキシコ | 123.5 | 1,149 | 9,304 | 8.5 | 8.9 | 9.2 | 9.0 | 8.5 | 8.9 | 9.6 | 7.8 |
| | グアテマラ | 16.9 | 76 | 4,472 | - | - | 0.8 | 2.1 | 1.9 | 2.7 | 2.7 | 16.1 |
| | ペルー | 31.8 | 215 | 6,762 | 0.6 | 0.7 | 0.8 | 1.2 | 1.3 | 1.3 | 1.4 | 4.4 |
| | チリ | 18.4 | 277 | 15,071 | 0.2 | 0.2 | 0.3 | 0.4 | 0.4 | 0.3 | 0.2 | 1.3 |
| | コロンビア | 49.3 | 309 | 6,273 | - | 0.0 | 0.0 | 0.1 | 0.1 | 0.1 | 0.1 | 0.3 |
| | コスタリカ | 5.0 | 58 | 11,686 | 0.1 | 0.1 | 0.1 | 0.1 | 0.1 | 0.1 | 0.1 | 2.3 |
| | アルゼンチン | 44.1 | 638 | 14,467 | - | - | - | 0.1 | 0.1 | 0.1 | 0.1 | 0.2 |
| 小計 | - | - | - | 30.7 | 33.0 | 34.9 | 36.7 | 36.1 | 37.0 | 36.7 | - | |
| ヨーロッパ | ロシア | 144.0 | 1,527 | 10,608 | 20.6 | 20.9 | 21.2 | 19.4 | 18.4 | 15.7 | 17.8 | 12.4 |
| | イギリス | 66.1 | 2,625 | 39,735 | 3.4 | 3.5 | 3.7 | 3.6 | 3.6 | 3.6 | 3.6 | 5.5 |
| | ウクライナ | 42.3 | 109 | 2,583 | 5.4 | 5.6 | 5.8 | 5.8 | 4.1 | 2.8 | 3.3 | 7.8 |
| | ポーランド | 38.0 | 525 | 13,823 | 2.9 | 2.7 | 2.6 | 3.0 | 3.1 | 3.1 | 3.1 | 8.2 |
| | ドイツ | 82.7 | 3,685 | 44,549 | 1.8 | 1.8 | 1.8 | 1.8 | 1.9 | 2.0 | 2.0 | 2.4 |
| | チェコ | 10.6 | 213 | 20,152 | 1.0 | 0.9 | 0.9 | 0.6 | 0.9 | 0.9 | 0.8 | 7.6 |
| | スペイン | 46.3 | 1,314 | 28,359 | - | - | - | 0.4 | 0.5 | 0.7 | 0.7 | 1.5 |
| | フランス | 64.8 | 2,584 | 39,869 | 0.5 | 0.5 | 0.6 | 0.6 | 0.6 | 0.6 | 0.6 | 0.9 |
| | スウェーデン | 46.3 | 1,314 | 28,359 | 0.2 | 0.2 | 0.3 | 0.3 | 0.3 | 0.4 | 0.4 | 0.9 |
| | ハンガリー | 9.8 | 152 | 15,531 | 0.2 | 0.2 | 0.2 | 0.2 | 0.2 | 0.3 | 0.3 | 3.1 |
| | オランダ | 17.1 | 826 | 48,346 | 0.2 | 0.2 | 0.2 | 0.2 | 0.2 | 0.2 | 0.3 | 1.8 |
| | イタリア | 60.6 | 1,938 | 31,984 | - | - | - | 0.1 | 0.2 | 0.2 | 0.2 | 0.3 |
| | ベルギー | 11.4 | 495 | 43,581 | 0.1 | 0.1 | 0.1 | 0.2 | 0.2 | 0.2 | 0.2 | 1.8 |
| | デンマーク | 5.7 | 324 | 56,442 | 0.2 | 0.2 | 0.2 | 0.2 | 0.1 | 0.1 | 0.1 | 1.7 |
| | フィンランド | 5.5 | 253 | 46,019 | 0.2 | 0.2 | 0.2 | 0.1 | 0.1 | 0.1 | 0.1 | 1.8 |
| | スイス | 8.4 | 679 | 80,591 | - | - | - | 0.1 | 0.1 | 0.1 | 0.1 | 1.2 |
| 小計 | - | - | - | 36.6 | 37.1 | 37.7 | 36.7 | 34.4 | 31.0 | 33.6 | - | |
| アフリカ | ナイジェリア | 188.7 | 376 | 1,994 | 12.6 | 13.4 | 14.3 | 15.2 | 15.4 | 16.5 | 17.6 | 9.3 |
| | 南アフリカ | 56.5 | 349 | 6,180 | 1.5 | 1.7 | 1.7 | 1.9 | 1.9 | 2.0 | 2.4 | 4.3 |
| | エジプト | 94.8 | 237 | 2,501 | 1.2 | 1.5 | 1.7 | 1.9 | 2.0 | 2.1 | 2.2 | 2.3 |
| | エチオピア | 92.7 | 81 | 873 | - | - | - | 0.4 | 0.5 | 0.4 | 0.8 | 0.8 |
| | ケニア | 46.7 | 80 | 1,702 | - | - | - | 0.4 | 0.4 | 0.5 | 0.5 | 1.1 |
| 小計 | - | - | - | 15.4 | 16.5 | 17.7 | 19.8 | 20.2 | 21.4 | 23.5 | - | |
| その他 | - | - | - | 2.2 | 2.3 | 2.5 | 9.4 | 9.4 | 9.3 | 11.5 | - | |
| 合計 | - | - | - | 982.2 | 1,018.0 | 1,059.9 | 1,039.6 | 975.1 | 974.7 | 1,001.0 | - | |

【出典】

※総需要(億食):世界ラーメン協会(WINA)

※人口・GDP・一人当たりGDP: International Monetary Fund(IMF)の2017年データ(2018年4月17日ダウンロード)

【注釈】

※一人当たりの消費量:人口と2017年の総需要に基づき算出

※一部、遡及修正している国・地域があります。

国内各事業の市場データ

■国内即席麺

国内即席麺市場・生産数量・前年同月比【出所】一般社団法人 日本即席食品工業協会

| | | 4月 | 5月 | 6月 | 7月 | 8月 | 9月 | 10月 | 11月 | 12月 | 1月 | 2月 | 3月 | 期間累計 |
|--------|-----------|--------|--------|--------|--------|--------|--------|-------|-------|--------|--------|--------|--------|-------|
| 2017年度 | 即席麺 計 | -7.8% | -0.4% | -0.4% | +5.0% | -1.7% | +4.0% | -1.1% | -0.7% | +2.3% | +1.7% | +2.1% | +2.5% | +0.3% |
| | 袋麺 生産数量 | -13.0% | -5.0% | -2.4% | +1.0% | -1.0% | +5.5% | -6.3% | -9.8% | +2.1% | -7.1% | +4.9% | +2.4% | -2.7% |
| | カップ麺 生産数量 | -5.3% | +1.7% | +0.4% | +6.9% | -2.1% | +3.4% | +1.5% | +3.8% | +2.4% | +5.9% | +0.9% | +2.5% | +1.8% |
| 2016年度 | 即席麺 計 | +13.6% | +6.4% | +5.3% | -8.2% | -1.4% | -4.1% | -6.5% | -1.2% | +2.0% | +6.3% | +0.9% | -3.6% | +0.5% |
| | 袋麺 生産数量 | +14.6% | -4.1% | +3.2% | -9.0% | +0.2% | -9.6% | -4.7% | +1.2% | +0.4% | +15.0% | -7.7% | -9.4% | -1.2% |
| | カップ麺 生産数量 | +13.2% | +12.0% | +6.2% | -7.8% | -2.2% | -1.5% | -7.4% | -2.3% | +2.8% | +2.5% | +5.0% | -0.7% | +1.3% |
| 2015年度 | 即席麺 計 | +0.6% | -5.0% | +8.0% | +6.5% | +11.8% | +1.9% | -1.5% | +3.0% | +6.0% | +0.8% | +9.4% | +14.0% | +4.3% |
| | 袋麺 生産数量 | -10.6% | -8.1% | -2.8% | -2.4% | -1.4% | -14.5% | -5.4% | +4.0% | +12.7% | -9.5% | +14.0% | +13.7% | -1.3% |
| | カップ麺 生産数量 | +6.9% | -3.3% | +13.7% | +11.3% | +19.5% | +12.3% | +0.5% | +2.6% | +3.1% | +5.9% | +7.4% | +14.2% | +7.3% |

■低温セグメント

市販用チルド麺市場 日清推定 前年度比

| 2017年度 | 全体 | うどん | ラーメン | 焼そば | 冷し中華 | そば | スパゲティ |
|--------|-------|-------|-------|-------|-------|-------|--------|
| 金額 | -0.3% | +0.1% | +0.5% | -1.6% | -2.8% | +0.7% | -5.0% |
| 数量 | +0.0% | +1.3% | +0.1% | -2.1% | -3.0% | +2.8% | +1.4% |
| 2016年度 | 全体 | うどん | ラーメン | 焼そば | 冷し中華 | そば | スパゲティ |
| 金額 | -1.9% | -2.4% | -1.4% | -2.9% | +0.0% | -1.0% | -9.8% |
| 数量 | -2.9% | -3.8% | -1.6% | -3.3% | -0.2% | -2.4% | -10.9% |
| 2015年度 | 全体 | うどん | ラーメン | 焼そば | 冷し中華 | そば | スパゲティ |
| 金額 | -0.4% | -3.2% | +3.2% | -1.2% | +0.1% | +1.8% | -13.4% |
| 数量 | -2.5% | -3.4% | -1.1% | -1.6% | -1.0% | -1.8% | -21.0% |

市販用冷凍麺市場(弁当含まず) 日清推定 前年度比

| 2017年度 | 冷凍麺 合計 | 冷凍麺 | | | | |
|--------|--------|--------|-------|--------|-------|-------|
| | | ラーメン | うどん | そば | 焼そば | スパゲティ |
| 金額 | +4.8% | +6.1% | +3.9% | +4.7% | -3.2% | +5.7% |
| 数量 | +5.8% | +6.1% | +2.7% | +1.4% | -3.7% | +8.6% |
| 2016年度 | 冷凍麺 合計 | 冷凍麺 | | | | |
| 金額 | +1.1% | +3.7% | -1.7% | +10.2% | +7.9% | +0.5% |
| 数量 | +1.2% | +1.2% | -1.3% | +10.0% | +5.8% | +1.5% |
| 2015年度 | 冷凍麺 合計 | 冷凍麺 | | | | |
| 金額 | +0.8% | +11.2% | +0.1% | -6.5% | +0.9% | -1.3% |
| 数量 | -1.7% | +9.0% | -0.1% | -9.5% | -0.6% | -4.7% |

調理冷食市場

| 調理冷食 合計 | 米飯 | 麺類 |
|---------|--------|-------|
| +4.0% | +5.5% | +4.5% |
| +3.6% | +5.0% | +5.4% |
| 調理冷食 合計 | 米飯 | 麺類 |
| +2.3% | +10.3% | +0.8% |
| +1.1% | +5.4% | +0.8% |
| 調理冷食 合計 | 米飯 | 麺類 |
| +0.7% | +9.7% | +0.3% |
| -2.3% | +5.0% | -2.5% |

■菓子・飲料セグメント

シリアルの出荷(生産) 日本スナック・シリアルフーズ協会 前年比(1月-12月)

| 2017年 | 全体 | コーンフレーク | 玄米フレーク | グラノーラ | その他 |
|-------|--------|---------|--------|--------|-------|
| 金額 | -6.0% | -4.1% | +9.4% | -9.2% | +9.4% |
| 数量 | -7.8% | -8.6% | +9.0% | -9.6% | +6.5% |
| 2016年 | 全体 | コーンフレーク | 玄米フレーク | グラノーラ | その他 |
| 金額 | +12.0% | -3.0% | +35.3% | +17.3% | -2.2% |
| 数量 | +12.0% | -3.3% | +42.8% | +16.8% | +1.1% |
| 2015年 | 全体 | コーンフレーク | 玄米フレーク | グラノーラ | その他 |
| 金額 | +26.1% | -9.9% | -13.9% | +50.7% | -0.7% |
| 数量 | +27.8% | -7.9% | -11.9% | +49.3% | +4.5% |

乳酸菌飲料市場 日清ヨーク調べ 前年比(4-3月)

| | 乳酸菌飲料 | ドリンクヨーグルト | |
|--------|-------|-----------|--------|
| 2017年度 | 金額 | -1.0% | +1.4% |
| 2016年度 | 金額 | +5.6% | +11.2% |
| 2015年度 | 金額 | -1.3% | +18.0% |

売上金額 前年同月比(国内4社)

2018年度 売上金額の前年同月比(日清・明星・チルド・冷凍)

対前年同月比(%)

| | 日清食品 | | | | 明星食品 | | | 低温 | |
|-------|------|-------|--------|-----|------|-------|----------|-----|------|
| | 袋めん | カップめん | その他(*) | 合計 | 袋めん | カップめん | 合計+α(**) | チルド | 冷凍 |
| 4月 | +8% | -7% | -10% | -5% | -4% | -3% | -3% | +5% | -3% |
| 5月 | -4% | +7% | +9% | +6% | +12% | +17% | +16% | -3% | +9% |
| 6月 | +0% | +5% | -10% | +4% | -1% | +18% | +14% | -1% | +24% |
| 第1四半期 | +2% | +2% | -5% | +2% | +2% | +10% | +8% | +0% | +9% |
| 7月 | | | | | | | | | |
| 8月 | | | | | | | | | |
| 9月 | | | | | | | | | |
| 第2四半期 | | | | | | | | | |
| 上期 | | | | | | | | | |
| 10月 | | | | | | | | | |
| 11月 | | | | | | | | | |
| 12月 | | | | | | | | | |
| 第3四半期 | | | | | | | | | |
| 1月 | | | | | | | | | |
| 2月 | | | | | | | | | |
| 3月 | | | | | | | | | |
| 第4四半期 | | | | | | | | | |
| 下期 | | | | | | | | | |
| 累計 | +2% | +2% | -5% | +2% | +2% | +10% | +8% | +0% | +9% |

2017年度 売上金額の前年同月比(日清・明星・チルド・冷凍)

対前年同月比(%)

| | 日清食品 | | | | 明星食品 | | | 低温 | |
|-------|------|-------|--------|------|------|-------|----------|-----|------|
| | 袋めん | カップめん | その他(*) | 合計 | 袋めん | カップめん | 合計+α(**) | チルド | 冷凍 |
| 4月 | -18% | -10% | +104% | -9% | +7% | -11% | -8% | -2% | +8% |
| 5月 | +1% | +13% | +71% | +12% | +12% | +0% | +3% | -2% | +7% |
| 6月 | -7% | +3% | +48% | +2% | -3% | -0% | -1% | +2% | +7% |
| 第1四半期 | -9% | +0% | +72% | +1% | +5% | -4% | -3% | -1% | +7% |
| 7月 | -7% | -4% | +84% | -2% | +9% | -2% | -1% | -0% | +6% |
| 8月 | +1% | +15% | +48% | +14% | -2% | -4% | -3% | -2% | +10% |
| 9月 | -1% | +3% | +38% | +3% | -1% | +8% | +5% | -3% | +1% |
| 第2四半期 | -2% | +5% | +53% | +5% | +1% | +1% | +1% | -2% | +6% |
| 上期 | -5% | +3% | +62% | +3% | +3% | -2% | -1% | -1% | +7% |
| 10月 | +13% | +2% | +34% | +4% | -1% | +14% | +9% | -4% | +3% |
| 11月 | +1% | +0% | +21% | +1% | -1% | -4% | -3% | -3% | +2% |
| 12月 | -5% | +1% | +41% | +1% | -5% | +11% | +7% | +0% | -1% |
| 第3四半期 | +2% | +1% | +32% | +2% | -2% | +7% | +4% | -2% | +1% |
| 1月 | +14% | +4% | +53% | +7% | +1% | +4% | +3% | -0% | +7% |
| 2月 | +7% | +4% | +33% | +5% | +2% | +18% | +13% | +1% | +7% |
| 3月 | -6% | -6% | +9% | -5% | +3% | +2% | +2% | +1% | +4% |
| 第4四半期 | +4% | -0% | +28% | +1% | +2% | +7% | +6% | +0% | +6% |
| 下期 | +3% | +0% | +30% | +2% | -0% | +7% | +5% | -1% | +3% |
| 累計 | -1% | +1% | +44% | +2% | +1% | +3% | +2% | -1% | +5% |

※ 市販用商品を販売している単体事業のメーカー出荷額ベースに基づく前年比であり、IFRS売上収益の前年比ではありません。

※ (*) は、ライス系、スープなど

※ (**) のαは、カップスープなど

MEMO



(2897)

この資料に掲載しております当社の計画及び業績の見通し、戦略などは、発表日時点において把握できる情報から得られた当社の経営判断に基づいています。あくまでも将来の予測であり、「市場における価格競争の激化」、「事業環境をとりまく経済動向の変動」、「為替の変動」、「資本市場における相場の大幅な変動」他、様々なリスク及び不確定要因により、実際の業績と異なる可能性がございますことを、予めご承知おきくださいますようお願い申し上げます。

< お問い合わせ先 >

日清食品ホールディングス株式会社 IR室

〒160-8524 東京都新宿区新宿6-28-1

TEL : (03) 3205-5027 FAX : (03) 3205-5179

e-mail : ir.jp@nissin.com